



KVALITETSREDOVISNING

Kalenderåret 2008

Bengtsfors kommun

”Strömkullegymnasiet erbjuder en utbildning av god kvalite där ett utmärkande elev- och helhetsperspektiv präglar verksamheten. Eleverna har god kännedom om målen för de olika kurserna i sin utbildning. Eleverna har en god arbetsmiljö och skolan präglas av en positiv anda. De studerande uppger att de accepteras som de är av lärare och kamrater”.

Skolverket. Utbildningsinspektion i Bengtsfors kommun. Dnr: 53-2006:1623

Innehåll

| | |
|---|-----------|
| VERKSAMHETSBERÄTTELSE 2008 | 5 |
| Nationella mål | 5 |
| Gott bemötande. | 5 |
| Utveckling och viktigare händelser under året..... | 5 |
| Fortbildning..... | 5 |
| Utveckling..... | 6 |
| GLU- Gymnasial lärlingsutbildning inom Hantverksprogrammet och Industriprogrammet.... | 6 |
| Nya program, inriktningar. | 6 |
| Individuella val. | 6 |
| Marknadsföring. | 6 |
| Internationalisering..... | 6 |
| Utbyte Kuldiga- Bengtsfors | 6 |
| Studieresor åk.3 | 7 |
| Projektarbete. | 7 |
| APU | 7 |
| Entreprenörskap..... | 7 |
| Systematiskt miljöarbete. | 7 |
| Framtiden | 7 |
| Högskolebehörighet. | 8 |
| FÖRUTSÄTTNINGAR..... | 9 |
| Könsfördelning samt elever med utländsk bakgrund..... | 9 |
| Betygen i årskurs 9 | 9 |
| Meritvärde hos sökande elever | 9 |
| Utbildningsnivå..... | 9 |
| Antagna elever till Strömkullegymnasiet 2002 - 2005 | 10 |
| Lärartätheten / Behörighet..... | 10 |
| Personalen..... | 10 |
| Ekonomi | 10 |
| SVENSKA A/B | 11 |
| Mål | 11 |
| Resultat..... | 11 |
| Analys av resultatet..... | 11 |
| Åtgärder för bättre måluppfyllelse. SV..... | 12 |
| MATEMATIK A..... | 13 |
| Mål | 13 |
| Nationella mål..... | 13 |
| Lokala mål | 13 |
| Resultat | 13 |

| | |
|---|-----------|
| Åtgärder för bättre måluppfyllelse. | 14 |
| <u>ENGELSKA A</u> | 15 |
| Mål | 15 |
| Resultat | 15 |
| Analys av resultatet | 15 |
| Åtgärder för bättre måluppfyllelse. | 16 |
| <u>ESTETISKA PROGRAMMET – BILD OCH FORM.....</u> | 17 |
| Mål | 17 |
| Lokala mål | 17 |
| Resultat | 17 |
| Åtgärder | 17 |
| <u>HOTELL & RESTURANGPROGRAMMET</u> | 18 |
| Mål | 18 |
| Nationella mål | 18 |
| Lokala mål | 18 |
| Resultat | 18 |
| <u>INDUSTRIPROGRAMMET.....</u> | 19 |
| Mål | 19 |
| Resultat | 19 |
| Åtgärder för bättre måluppfyllelse. IP | 19 |
| Åtgärderna förväntas:..... | 20 |
| <u>SAMHÄLLSPROGRAMMET.....</u> | 21 |
| Mål | 21 |
| Nationella mål | 21 |
| Lokala mål: | 21 |
| Resultat | 21 |
| Planerade åtgärder:..... | 22 |
| Analys | 22 |
| Åtgärder för ökad måluppfyllelse: | 22 |
| <u>KLIMATET PÅ STRÖMKULLEGYMNASIET</u> | 23 |
| Mål | 23 |
| Strömkullegymnasiets mål | 23 |
| Arbetsmiljö | 23 |

ELEVER MED UTLÄNDSK BAKGRUND.....24

| | |
|--|----|
| Mål | 24 |
| Nationella mål | 24 |
| Strömkullegymnasiets mål | 24 |
| Allmänt..... | 24 |
| Resultat | 25 |
| Analys av resultat..... | 25 |
| Åtgärder för bättre måluppfyllelse. | 25 |

BILAGOR26

| | |
|----------------|----|
| Bilaga 1 | 26 |
| Bilaga 2..... | 26 |
| Bilaga 3..... | 27 |
| Bilaga 4..... | 28 |
| Bilaga 5..... | 29 |
| Bilaga 6..... | 29 |
| Bilaga 7..... | 30 |
| Bilaga 8..... | 31 |

Verksamhetsberättelse 2008

Nationella mål

Vi har undersökt följande kurser

1. Kärnämneskurserna Ma A, En A, Sv A och Idrott och hälsa A samt Samhällskunskap A.
2. Estetiska programmet. Bild och Form. Karaktärsämneskurserna Bild 150 p (BF 1201),
3. Hotell- och Restaurangprogrammet. Varmkök 100 p (MAKU 1210)

Vi redovisar betygsresultaten efter avslutad kurs och gör en jämförelse mellan kärn- och karaktärsämnen. Efter avslutad kurs i Ma A, En A och Sv A får elever, som inte nått målen, möjlighet att läsa om kursen eller komplettera för att nå målen.

Vi har även med undersökningar gjorda på Industriprogrammet, Samhällsprogrammet och Individuella programmet.

Vi följer nationella mål. Där vi redovisar lokala mål finns detta angivet.

Vi har också undersökt

- Klimatet på Strömkulleskolan och
- Elever med utländsk bakgrund.

Detta material finns i vår kvalitetsredovisning.

Gott bemötande.

Vår policy är öppenhet och tillgänglighet. Elever och föräldrar skall känna sig välkomna och trygga här hos oss.

Vi har ett regel- och informationssystem, som är tillgängligt för all personal på Strömkulleskolan genom en digital pärm. Den är ett viktigt instrument i vårt kvalitetsarbete.

Vid konferenser, Öppet hus, utställningar och informationsmöten är våra elever och personal informatörer, guider, värdar och värdinnor.

Utveckling och viktigare händelser under året.

Fortbildning

1. Individuell fortbildning i olika ämnen och kurser. En större satsning har genomförts i historia inom området Kina och en av våra lärare reste till Kina arrangerad och bekostad av Svenskt Näringsliv. En lärare har påbörjat en utbildning i geografi som leder till en licentiatexamen. Den bekostas helt av statliga medel.

2. Idèskolesatsningen. Ett nätverk där en fjärdedel av landets gymnasieskolor deltog. Utbildningen genomfördes i samarbete med Yrkesdelegationen och Myndigheten för skolutveckling. Trots att reformen Gy-07 blev inställd fortsatte utbildningen inom nätverket under vt -08. Vi tillhörde nätverket Birger Sjöbergsgymnasiet, som bestod av sju gymnasieskolor. Vi arbetade med att finna nya arbetssätt och arbetsformer. Vi diskuterade lärlingsutbildning, infärgning, arbete i arbetslag, samarbete mellan skola och arbetsliv, bl.a. "Skarpa lägen" där eleverna arbetar i projektform med tex. beställningsuppdrag. Vi deltog i en konferens i Göteborg 21 april där vi föreläste om "Skarpa lägen" och APU på HR-programmet på Strömkulleskolan.

3. Arbete med Likabehandlingsplan. Utbildning i augusti tillsammans med Högstadiet i form av Forumspel.

Utveckling

GLU- Gymnasial lärlingsutbildning inom Hantverksprogrammet och Industriprogrammet.

Regeringen föreslår att en lärlingsutbildning införs som alternativ studieväg inom alla yrkesinriktade program. Eleven har elevstatus under hela studietiden.

Struktur: Hälften av tiden (1250 poäng) är företagsförlagd och den andra hälften är skolförlagd. Vi tycker det är av yttersta vikt att eleven får högskolebehörighet och har beslutat att eleverna läser samtliga kärnämnen.

Vi har elever som går lärlingsutbildning inom följande hantverksyrken: Frisör, rörmokare, svetsare samt inom Industriprogrammet.

Lärlingsråd bestående av skolhuvudmannen, representanter för arbetsmarknadens parter, företag, lärare och elever inrättas under 2009.

Handledarutbildning planeras under vt-09.

Eleverna inom GLU får utbildning inom entreprenörskap i form av Ung företagsamhet.

Det är vårt mål att inom lärlingsutbildningen utbilda eleverna både till en anställning och eget företagande.

Nya program, inriktningar.

Vi startade ES inriktning Musik och Naturvetenskapliga programmet ht –08.

ES-musik, samarbete med kommunala musikskolan både med personal och lokaler. Kontakt med Musikhögskolan Ingesund, Karlstad universite.

Naturvetenskapliga programmet. Ett samarbete med Mattesmedjan.

Kontakt med näringslivet har inletts med Munksjö Paper.

Individuella val.

Vi har fortsatt satsning på bordtennis och hade under v.44 ett bordtennisläger i form av ett projektarbete. Vi har fr.o.m. ht-08 en satsning på innebandy.

Marknadsföring.

P.g.a. den hårdnande konkurrensen mellan gymnasieskolor så är det viktigt att marknadsföra vår skola. En viktig del i vår marknadsföring är att vi skall vara seriösa och ärliga. Vi skall kunna leva upp till och motsvara elevernas förväntningar.

Vi har informerat om våra utbildningar genom kvällsinformation för elever och föräldrar, Öppet hus, riktade elevbesök (dvs. besök av elever från Åmål, Säffle, Bengtsfors, Ed), utskick av broschyrer, hemsidan, annonser, skolbesök m.m.

Internationalisering

Det är viktigt att vidga elevernas värld. Vi går mot ökad internationalisering och globalisering.

Utbyte Kuldiga- Bengtsfors

Vi har beviljats 70 000:- från Svenska Institutet- Visbyprogrammet avseende samarbete med Kuldiga Vocational School no.78. ” to compare how Latvia and Sweden cope with the challenge to reduce the emissions of CO₂.” Under våren har elever från SP 2, ES 2 och HR 2 deltagit i en resa till Lettland och genomfört intervjuer för att undersöka kunskapen om växthuseffekten hos invånare i Lettland, kontra Sverige. Studiebesök, tema energi, gjordes. I september fick vi besök

från elever från Kuldiga, som tillsammans med våra elever gjorde liknande studiebesök och undersökningar här hos oss.

Studieresor åk.3

Estetiska programmet reser till Florens för att studera konst och kultur.

Samhällsprogrammet reser till Bryssel för besök hos bl.a. Europaparlamentet och Sveriges representation i Bryssel. Vi har fått inbjudan med rese- och måltidsbidrag vårterminen 2009 från Europaparlamentet.(Junilistan)

Hotell- och Restaurangprogrammet reser till Alsace och studerar gastronomi och gör studiebesök inom företag knutna till programmets kurser.

Industriprogrammet reser till London och gör företags – och industribesök.

Projektarbete.

Flera av årets projektarbeten har internationell prägel. Här är några exempel:

- Ett par elever reser till Kuldiga för att göra en utställning om Bengtsfors och sedan kommer de att göra en utställning om Kuldiga i Bengtsfors.
- Kulturprojekt om Kosovo
- Fadderprojekt Barnfonden
- Lokala råvaror. En jämförelse mellan England ” The Lake District” och Dalsland.

APU .

Elever ur HR 3 har gjort sin APU på Mallorca på Vingresors anläggningar ”Sunwing”.

Entreprenörskap

Inom UF (Ung Företagsamhet) vann företaget Tripkit UF förstapris för bästa produkt, bästa UF-företag och bästa säljare inom FyrBoDal.

Vi fortsätter vårt arbete med UF och uppmuntrar våra elever att arbeta entreprenöriellt inom såväl UF som projektarbeten och inom andra kurser.

Systematiskt miljöarbete.

APT i samband med personalkonferens en gång/månad.

Medarbetarsamtal en gång per år.

Utvecklingssamtal med eleverna två gånger per läsår.

Arbetsmiljöenkät för elever och personal en gång per läsår.

Klassråd varje vecka. Elevrådsmöten ca två gånger per månad.

Arbetsmiljöronnd 1g/lå

Framtiden

Vi ingår i en regional samverkansgrupp, Fyrbodalen och kvarstod i Värmdal till juni 2008. Vi kommer även i fortsättningen ha samarbete med Åmål och Säfte gällande kommunikationer, elevinformation, läsårstider och fortbildning. Vi har träffats under ht –08 och diskuterat framtidsfrågor med utgångspunkt från sjunkande elevtal, programdubletter och fyllnadsgrad i klasser.

Samtliga program har idag sökande från såväl den egna som kringliggande kommuner.

HR är det största programmet. Det är unikt därför att eleverna får sin utbildning på ett riktigt hotell och restaurang. Eleverna arbetar ofta i ”skarpa lägen” dvs. ute i näringslivet.

Individuella programmet. Eleverna får undervisning i Sv, Ma, So, No

De har också Bild, Idrott och en viss praktik. Målet är att de skall bli behöriga att söka ett nationellt program och genom att läsa samtliga ämnen kunna komma in på sitt förstahandsval. Övriga program se denna kvalitetsredovisning och under Utveckling i verksamhetsberättelsen.

Högskolebehörighet.

Av de elever som erhöll slutbetyg 2008 har **95 % högskolebehörighet**. Vi har haft en omfattande uppföljning och studieplanering.

Meritpoäng
Es 3 16,36
HR 3 13,6
SP 3 17,25
IP 3 10,75
IV 4 12,25

Medelvärde, alla klasser: 14,83

Meritpoäng: 10 G, 15 VG, 20 MVG

Strömkulleskolan 090202

Rektor Kerstin Olsson

FÖRUTSÄTTNINGAR

Denna del av kvalitetsredovisningen visar på vissa av de förutsättningar som kan vara intressanta för att skapa en bild av Strömkullegymnasiets arbete.

Könsfördelning samt elever med utländsk bakgrund.

Strömkullegymnasiet har en hög andel kvinnliga elever. Orsaken till detta kan vara att vi har flertal program som söks av framför allt kvinnor. Hög andel kvinnor finner man på estet-, hotell & restaurang- och samhällsvetenskapliga programmen.

Industriprogrammet är det program som domineras av män. Diagram och statistik se [bilaga 1](#).

Betygen i årskurs 9

För att få en klarare bild av elevernas resultat, så har vi valt att se på de meritvärden som eleverna har då de lämnar grundskolan. Vi har även valt att lägga in meritvärden för de elever som antagits och sökt till Strömkullegymnasiet. Meritvärden från eleverna i åk 9 har konvergerat under senare år, vilket kan ha sina orsaker i att betygskriterierna har arbetats in på skolornas högstadier. Från år 2005 har meritvärdena för årskurs 9 åter börjat dela sig.

Diagram och statistik se [bilaga 2](#).

Meritvärde hos sökande elever

När det gäller sökande elever till Strömkullegymnasiet så ser man att lägstanivån varierar mellan åren. Medelmeritvärdet har under åren stigit hos de antagna eleverna. Att dra för stora antagande beträffande lägstanivån kan vara vanskligt då dessa kan höra till den gruppen som inte kommit in på det program som eleverna önskat. Diagram och statistik se [bilaga 3](#)

Utbildningsnivå

Enligt Skolverkets studier är det tre faktorer som samvarierar med betygen i åk 9. Resultaten kan med ganska stor säkerhet generaliseras att gälla även för gymnasieskolan.

De tre faktorerna som påverkar skolans resultat

- ✓ Andelen elever med utländsk bakgrund

Senare forskning har visat att det finns flera faktorer som spelar in i elevernas resultat kontra deras ursprung. Dels hur lång tid de vistas i Sverige, dels föräldrarnas socioekonomiska bakgrund samt föräldrarnas utbildningsnivå.¹

- ✓ Andelen pojkar

Vi har konstaterat att Strömkullegymnasiet har något lägre andel pojkar på estetiska, samhällsvetenskapliga och hotell och restaurangprogrammet än riksgenomsnittet och högre andel pojkar på industriprogrammet än riksgenomsnittet.

- ✓ Föräldrarnas utbildningsnivå

¹ Valfärd. SCB tidskrift. Nr 1, 2006. s. 3-5

När det gäller de båda första faktorerna är de lätta att mäta för Strömkullegymnasiet medan föräldrarnas utbildningsbakgrund får mätas på hela upptagningsområdet och då använder vi oss av ett genomsnitt för föräldrar till elever i åk 9 under de senaste fyra åren.

Inom Strömkullegymnasiets upptagningsområde ligger man bra till för grundskoleutbildning, och 10% över rikssnittet beträffande 2-åriga gymnasiala utbildningar, men -4% för 3-åriga gymnasiala utbildningar. Den största skillnaden gäller eftergymnasial utbildning, där upptagningsområdets kommuner ligger upp till 5 respektive 10% lägre än riksgenomsnittet.

Tabell se [bilaga 4](#)

Antagna elever till Strömkullegymnasiet 2002 - 2008

Efter en vikande trend av sökande till skolan 2002 – 2003 startade Strömkullegymnasiet ett arbete för att öka sökande till de olika programmen. Resultatet av denna satsning gav ett bra resultat. Arbetet med att fylla skolans program är alltid lika aktuellt. Antalet sökande fr.o.m. 2007 beräknas att sjunka p.g.a. minskande elevkullar. Antagna elever till hösten 2008 var positiv, troligen beror det på att skolan startat nya program som går att samköra med befintliga program. Se [bilaga 5](#)

Lärartätheten / Behörighet

Lärartätheten varierar mellan åren, främst på grund av att elevantalet varierar. Skolans lyckas väl med att hålla lärartätheten på en jämn nivå trots fluktationerna i elevantalet. Enligt diagram 6, lärartäthet, ligger skolan något under medel för jämförbara kommuner samt något högre än riksgenomsnittet.

Att öka behörigheten är en prioriterad punkt. För tillfället studerar en av personalen på SÄL. Se diagram 6 & 7 [bilaga 6](#)

Personalen

Lärartäthet, 2005, har minskat som en naturlig följd av att eleverna blivit fler och därmed större klasser.

Behörigheten på Strömkullegymnasiet har ökat under senare år. Flera i personalen har genomgått SÄL-utbildningar för att skaffa sig behörighet. Under 2005 var vi uppe vid riksgenomsnittet för att under 2006 sjunka något igen.

Ekonomi

Gymnasieskolan debiterar elevernas hemkommuner enligt fastställd taxa.

Diagram se [bilaga 7](#)

SVENSKA A/B

Mål

Resultat

Nationella prov svenska B, avgångsklasser 2008.

| SvB | ÅK 3 läsåret 2007- 2008. Procent %. | | | | |
|-----|-------------------------------------|----|----|----|-----|
| | Elev- antal | IG | G | VG | MVG |
| Es | 16 | 6 | 25 | 50 | 19 |
| Hr | 34 | 9 | 50 | 35 | 6 |
| SP | 18 | 6 | 28 | 39 | 28 |
| Ip | 5 | -- | -- | -- | -- |

Betyg i svenska B nationella prov för Strömkulleskolans program. Inga resultat införda på IP på grund av spårbarhet. Här redovisas bara de elever som genomfört hela provet.

Kursbetyg svenska A, avgångsklasser 2008.

| | Åk 3 07-08 | | | | Meritvärde |
|----|------------|----|----|-----|------------|
| | IG | G | VG | MVG | |
| ES | 0 | 27 | 61 | 11 | 14,16 |
| HR | 0 | 68 | 26 | 6 | 11,91 |
| SP | 0 | 13 | 44 | 44 | 16,56 |
| IP | -- | -- | -- | -- | -- |

Avser elever med slutbetyg. Inga resultat införda på IP på grund av spårbarhet.

Övrig betygstatistik se [Bilaga 8](#)

Vi har i första hand tittat på avgångsbetygen i åk 3 eftersom eleverna i åk 2 fortfarande har en chans att höja sina betyg.

Andelen elever med betyget G på IP-programmet ökar, dock är eleverna för få på detta program för att statistiken ska ge en rättvis bild. Vårt att nämna är att andelen MVG har ökat på HR-programmet.

Analys av resultatet

En möjlig förklaring till ett förbättrat studieresultat på IP-programmet kan vara ökad hjälp till elever med läs- och skrivsvårigheter (datorer, muntliga redovisningar etc.), men även gemensamma läromedel underlättar vid bedömningen. Ett gott arbetsklimat mellan lärarna medverkar också till ett ständigt utbyte av "pedagogiska tips och idéer".

Åtgärder för bättre måluppfyllelse. Svenska

Att så tidigt som möjligt fånga upp elever med olika läs- och skrivsvårigheter för att de ska kunna få den hjälp de behöver för att nå målen. Vårt önskemål är att vi redan vid skolstart ska vara informerade om vilka elever som har speciella behov och att resurstid ska vara inplanerad redan från början. Resurstiden bör också läggas på icke-ordinarie svensktimmar om inte möjligheten finns att den extra resursen kan delta vid ordinarie lektionstillfälle. Bärbara datorer är också ett måste för många av dessa elever.

Vi arbetar också kontinuerligt med att dessa elever får träna på det som är grundläggande för betyget G. Inför prov och redovisningar får eleverna skriftlig information om vad som krävs för respektive betyg i de olika momenten.

Vårt mål är också att andelen elever som når VG och MVG ska öka, speciellt inom yrkesprogrammen och det är då viktigt att det finns utrymme att stimulera dessa elever till högre prestationer.

Vi har kontinuerliga ämneskonferenser, där vi följer upp och utvärderar de olika arbetsmomenten inom såväl A- som B-kurs. Vi utarbetar och utvärderar också olika redovisningsmöjligheter inom litteraturhistoria för att stimulera eleverna till eget initiativ och sökande efter relevant information.

MATEMATIK A

Mål

Nationella mål.

§2 i Skollagen. ...utbildningen skall inom varje skolform vara likvärdig, varhelst den anordnas i landet....

Lokala mål

Strävansmål. Att försöka få 100 % av eleverna till minst betyget G.

Att alla elever skall växa i ämnet och efter genomgångna studier ha ett positivt minne av matematikstudierna och en tro på sin egen förmåga.

Undervisningen på Strömkullegymnasiet ska vara likvärdig oavsett matematiklärare.

Resultat

Nationella prov matematik A, avgångsklasser 2008.

| MaA | ÅK 3 läsåret 2007- 2008. Procent %. | | | | |
|-----|-------------------------------------|----|----|----|-----|
| | Elev- antal | IG | G | VG | MVG |
| Es | 30 | 7 | 70 | 20 | 3 |
| Hr | 38 | 32 | 55 | 13 | 0 |
| SP | 17 | 12 | 29 | 41 | 18 |
| Ip | -- | -- | -- | -- | -- |

Betyg i MaA nationella prov för Strömkulleskolans program. Inga resultat införda på IP på grund av spårbarhet. Här redovisas bara de elever som genomfört hela provet.

Kursbetyg matematik A, avgångsklasser 2008.

| | Åk 3 07-08 | | | | Meritvärde |
|----|------------|----|----|-----|------------|
| | IG | G | VG | MVG | |
| ES | 0 | 39 | 33 | 27 | 15,55 |
| HR | 0 | 56 | 38 | 9 | 12,20 |
| SP | 0 | 19 | 19 | 62 | 17,18 |
| IP | -- | -- | -- | -- | -- |

Avser elever med slutbetyg. Inga resultat införda på IP på grund av spårbarhet.

Övrig betygstatistik se [Bilaga 8](#)

2008

- Vi börjar redovisa de nationella provresultaten från och med läsåret 05/06, då vi började med att jobba enligt våra "nya" arbetssätt/arbetsgrupper.
- Svåranalyserat i procentform, eftersom vi har små grupper/klasser.
- En del elever saknar de förkunskapskrav som krävs.

- Vårt strävansmål att få alla till minst G, har inte nåtts p.g.a olika skäl.
- För en bättre analys önskas en jämförelse mellan elevernas betyg i matematik från åk 9 och matematik A.

Åtgärder för bättre måluppfyllelse.

- Försöka utöka samarbetet med Mattesmedjan så att intresserade elever kan få gå med NV-eleverna och få nya utmaningar.
- Infärgning av Ma i grupperna/klasserna, planeras och diskuteras kontinuerligt på ämneskonferenserna.
- Jobba vidare på att auskultera hos varandra under detta läsår.
- Skapa en mapp/system där vi fyller i vilka rester och vad eleverna som fått IG i slutbetyg har kvar, samt uppskattar tiden som krävs innan de blir klara. Detta görs i samband med betygsättningen. Denna uppdateras kontinuerligt och raderas när betyg är satt på eleven.
- Duggasystemet (småtester) införs igen, för att motivera eleverna och få en bättre överblick att de kan alla moment. Fem till sex. duggor per kapitel och ca en gång per vecka.
- Viktigt med individualisering så att eleverna utmanas för att komma vidare genom fördjupningsuppgifter.

ENGELSKA A

Mål

Lokala mål:

Att möta eleven där han/hon befinner sig och hjälpa denne att nå G, VG eller MVG. Därigenom ska vi genom goda språkkunskaper främja elevens självförtroende och studiemotivation samt närma oss målet 100 % minst godkänt.

Resultat

Nationella prov engelska A, avgångsklasser 2008.

| Program | ÅK 3 läsåret 2007- 2008. Procent %. | | | | | |
|---------|-------------------------------------|----|----|----|-----|------------|
| | Elevantal | IG | G | VG | MVG | Meritvärde |
| ES | 22 | 0 | 18 | 68 | 14 | 14,77 |
| HR | 37 | 8 | 54 | 35 | 2 | 11,22 |
| SP | 16 | 0 | 12 | 68 | 19 | 15,31 |
| IP | : | : | : | : | : | : |

Nationella prov engelska A, avagångsklasser 2008. Inga resultat införda på IP på grund av spårbarhet. Här redovisas bara de elever som genomfört hela provet.

Slutbetyg engelska A, avgångsklasser 2008.

| | Åk 3 07-08 | | | | Meritvärde |
|----|------------|----|----|-----|------------|
| | IG | G | VG | MVG | |
| ES | 0 | 52 | 56 | 11 | 15,0 |
| HR | 0 | 62 | 35 | 9 | 12,05 |
| SP | 0 | 19 | 56 | 25 | 15,31 |
| IP | -- | -- | -- | -- | -- |

Avser elever med slutbetyg. Inga resultat införda på IP på grund av spårbarhet.

Övrig betygstatistik se [Bilaga 8](#)

Analys av resultatet

En möjlig förklaring till den iakttagna tendensen av ökad andel IG kombinerat med ökad andel VG och MVG är att återkommande diskussioner kring betygsfrågor i engelsklärargruppen har skapat en större säkerhet i betygssättningen.

Vi har under perioden 05 – 09 skaffat ett gemensamt läromedel.

Skolan har under perioden 05 -09 avskaffat nivågruppering på ES och SP och bibehållit den på HR och IP.

Enligt våra diagnoser ökar antalet antagna elever, som ej nått kunskapsnivån för G åk.9..

Åtgärder för bättre måluppfyllelse.

Bibehålla nivågrupperingen på HR och IP för att motverka en ökning av andelen IG och bidra till en ökning av andelen G till MVG.

För att öka andelen VG och MVG på yrkesprogrammen tror vi att en utveckling av infärgning behövs.

Fortsätt utvecklingen av studiemiljöer för språken på skolans plan 3.

Utveckling och dokumentation av kursupplägg för En A och En B: Gemensam dokumentationen på lärarnätet.

Kursupplägg för En C: Diskutera det nya upplägget i engelsklärargruppen. Gemensam dokumentationen på lärarnätet.

I samband med att en lektorstjänst inrättats på engelsksidan bör ämneskonferensernas inriktning på kursutveckling och egen fortbildning kunna utvecklas ytterligare.

Ämnesgruppen i engelska önskar statistik som jämför elevgruppernas betyg vid inträde och avgång på gymnasiet.

Estetiska programmet – Bild och form

Mål

Vi har utgått från nationella mål

Lokala mål

Förbereda eleverna för vidare studier inom både generell- och konstnärlig inriktning.

Alla elever ska ha minst G i kurserna

Eleverna ska möta och uppleva olika konstarter

Vi ska skapa samarbete och allianser med andra aktörer utanför skolan

Vi ska ha roligt

Resultat

Nedan anges betyg i en karaktärskursen bild och svenska, engelska och matematik. Antal elever är 18 stycken. Avgångsklass 2008.

| Kurs | IG | G | VG | MVG | Meritvärde |
|-------------|----|----|----|-----|------------|
| Bild | 0 | 0 | 28 | 72 | 18,61 |
| Svenska A | 0 | 28 | 61 | 11 | 15,00 |
| Engelska A | 0 | 22 | 56 | 22 | 15,00 |
| Matematik A | 0 | 39 | 33 | 28 | 15,55 |

Avser elever med slutbetyg.

Övrig betygstatistik se [Bilaga 8](#)

Åtgärder

Vidareutbildning av lärare och därmed stärka kvaliteten på utbildningen och bättre kunna koppla teori till den praktiska undervisningen

Göra teoretiska och historiska referenser till bild och formkurserna för att öka elevernas förståelse för ämnet.

Utökat samarbete med Stenebyskolan och därmed erbjuda eleverna ett utökat kontaktnät och ge exempel på vidare studier inom ämnet. Kunna erbjuda våra elever bättre lokaler, maskiner och lärarkompetens inom vissa områden. Få bättre förståelse för vilka förkunskaper eleverna behöver för vidare studier inom ämnet

HOTELL & RESTURANGPROGRAMMET

Mål

Nationella mål

Lokala mål

Strävansmål: Att försöka få 100% av eleverna till minst betyget G.

Att eleverna får en god grund för kommande praktiska kurser och tro på sin egna förmåga.

Förbättra arbetsmiljön.

Utveckla schema och vissa kurser

Resultat

Nedan anges betyg i en karaktärskursen varmkök, svenska, engelska och matematik. Antal elever är 34 stycken. Avgångsklass 2008.

| Kurs | IG | G | VG | MVG | Meritvärde |
|-------------|----|----|----|-----|------------|
| Varmkök | 0 | 21 | 41 | 38 | 15,88 |
| Svenska A | 0 | 68 | 26 | 6 | 11,91 |
| Engelska A | 0 | 62 | 35 | 3 | 12,05 |
| Matematik A | 0 | 56 | 38 | 3 | 12,20 |

Avser elever med slutbetyg.

Övrig betygstatistik se [Bilaga 8](#)

INDUSTRIPROGRAMMET

Mål

Lokala mål

IP har beslutat att som grund fokusera på följande mål:

- 1 Ökad kvalitet svetskurser
- 2 Infärgning
- 3 Ökad kvalitet i kursen Skärande bearbetning
- 4 Ökad kvalitet på APU-förlagd utbildning

Resultat.

För industriprogrammet anges inga resultat. Orsaken till detta är att årskullarna har lågt elevantal vilket kan leda till spårbarhet, betyg och elev.

Åtgärder för bättre måluppfyllelse. IP

Ämneskonferenser

Gemensamma återkommande punkter på dagordningen för bättre kontinuitet och enklare uppföljning.

Svets

Köpa in nytt utbildningsmaterial. Februari -09.

Fortbildning för personalen. Svetskurs januari -09. Utbildning med ESAB under 2009.

Använda svetsföretaget ESAB:s kompetens som erbjudit sig att komma hit och undervisa våra elever i olika svetsmetoder. Vår och höst 2009.

CNC-Svarven

Utbildning under tre heldagar för personalen. Under året.

Önskemål om infärgning engelska med inriktning CNC. Ämneslärare kontaktas.

Önskemål om **infärgning** matematik med inriktning CNC. Ämneslärare kontaktas.

Kurser och mål

Göra tydliga, enkla **tavlor med kurser/mål** för att öka förståelsen hos elever för utbildningens syfte. Klart februari -09.

Koppla produkter i verkstaden till programmets kurser. Våren -09.

Utveckla nya produkter kopplade till programmets kurser. 2009.

Idrott

Önskemål om samarbete med idrott och hälsa gällande ergonomi och lyftteknik för förebyggande av arbetsskador. Ämneslärare.

Svenska

Önskemål om litteratur i svenska gällande entreprenörskap.

Sjuksköterskan

Bjuda in sjuksköterskan för information om konsekvenser och behandling av skador som kan uppstå i verkstaden som exempelvis: ögonskador, brännskador, frätskador och inandning av rök.

APU

Bjuda in handledare från samarbetande företag för information och utbyte av erfarenheter, visa maskinparken och bjuda på något ätbart. Hösten -09.

Åtgärderna förväntas:

- öka elevernas förståelse för utbildningens syfte och mål
- öka utbildningens kvalitet i svets och skärande bearbetning
- förändra elevernas attityd till teoretiska ämnen genom infärgning
- ge ökad ömsesidig förståelse mellan samarbetande företag och skola vid APU-utbildning

Samhällsvetarprogrammet

Mål

Nationella mål

Programmål för samhällsvetarprogrammet

- Ha kännedom om det mångkulturella samhället och *den ökande internationaliseringen i världen* och följderna av dessa processer för samhällsutvecklingen i olika länder och kontinenter,

Lokala mål:

Samhällsvetarprogrammets mål är att:

- genomföra lokala, nationella och internationella resor och studiebesök. Lokala resor i åk 1, nationella i åk 2 och en internationell resa i åk 3 är den teoretiska utgångspunkten, och detta skall förverkligas genom följande bestämda resmål; Göteborg HT i åk 2 och Stockholm VT åk 2 samt Bryssel i åk 3.
- knyta ihop regionala, nationella och internationella studieresor med innehållet i olika kurser.
- fortsätta HOLK-verksamheten genom att exponera eleverna för intressanta yrken och arbetsplatser under studieresor.
- utveckla programmets kontakter med det lokala näringslivet.
- elever som väljer att fördjupa sig i moderna språk skall erbjudas en studieresa i steg fyra, fem till det land där målspråket talas.
- uppnå jämn könsfördelning på samhällsvetarprogrammet, där vi strävar efter riksgenomsnittet 40 % män (statistik från Skolverket).
- antalet elever som når högskolebehörighet skall vara 100%.

För ämnet samhällskunskap är målet att:

- satsa på programriktad samhällskunskap på HR och IP (infärgning)

Resultat

Nedan anges betyg i, svenska, engelska och matematik. Antal elever är 16 stycken. Gäller avgångsklasser 2008.

| Kurs | IG | G | VG | MVG | Meritvärde |
|-------------|----|----|----|-----|------------|
| Svenska A | 0 | 13 | 44 | 44 | 16,56 |
| Engelska A | 0 | 19 | 56 | 25 | 15,31 |
| Matematik A | 0 | 19 | 19 | 62 | 17,18 |

Övrig betygstatistik se [Bilaga 8](#)

Planerade åtgärder:

Att bibehålla och utveckla kontaktytorna mot det omgivande samhället för att erbjuda eleverna en motsvarighet till de yrkesförberedande programmens praktik. Målet är att sprida kontakterna lokalt, nationellt och internationellt samt till olika samhällssektorer. Såsom: Privat näringsliv, offentlig sektor, juridik, religion, massmedier.

Analys

Satsningen på studieresor har av både lärare och elever upplevts som väldigt positivt. Detta visar bl a utvärderingarna av resorna till Göteborg, Stockholm och Bryssel. Kvalitén på programmet har stärkts och detta har gett impulser till marknadsföringen av programmet.

Samarbetet med det lokala näringslivet har utvecklats. Här finns det stor potencial att fortsätta utvecklingen.

Praktik för samhällsprogrammelever kommer inte att genomföras. Erfarenheterna från tidigare försök till praktik pekade på svårigheter att anskaffa platser. Vi satsar i stället på studieresor och företagsbesök.

Åtgärder för ökad måluppfyllelse:

Arbetet med studieresor kommer att fortgå, och det nya i detta arbete är att försöka knyta resorna närmare kursinnehållet på programmet. Detta kan ske genom att innehållet på lektionerna också är en del av studieresan. Planeringen av resorna skall ge eleverna intressanta uppslag inför kommande yrkesval och eftergymnasiala studier. Arbetet med det lokala näringslivet ansvarar lärare i ekonomi för. Språklärarna ansvarar för studieresorna inom moderna språk.

Målet att uppnå jämn könsfördelning på samhällsprogrammet skall aktivt implementeras i verksamheten. Vi kommer att sträva efter riksgenomsnittet 40 % män (Skolverket) på samhällsprogrammet på Strömkullegymnasiet. Detta skall ske genom att vi alltid har båda könen representerade i marknadsföringen (i broschyrer, besök på skolor, besök på vår skola, vid bildurval i artiklar etc).

Målet 100% högskolebehörighet skall genomsyra hela verksamheten, där skolledning, lärare och elever ansträngningar skall samverka. På samhällsprogrammet skall programmets mentorer särskilt bevaka denna fråga.

KLIMATET PÅ STRÖMKULLEGYMNASIET

Mål

Strömkullegymnasiets mål

Alla elever skall

- trivas på skolan,
- uppleva en arbetsorganisation som kännetecknas av ordning, reda och arbetsro,
- ta ansvar för sitt skolarbete, sina läxor och kamratrelationer,
- känna tillit till vuxna i skolan.
- känna sig trygga i skolan och på sin väg till och från skolan

Arbetsmiljö

Skolan gjorde under 2005 en webb-baserad arbetsmiljöenkät på Arbetslivsinstitutets hemsida. Under 2006 gjordes ingen enkätundersökning hos Arbetslivsinstitutet på grund av tidsbrist. Under början av 2007 gjorde de flesta elever och personal Arbetslivsinstitutets webb-enkät som redovisades i 2007 års kvalitetsredovisning. Under 2008 gjordes ingen enkätundersökning med elever och lärare då Arbetslivsinstitutet avvecklades. Vi undersöker möjligheterna att hitta en likartad webb-baserad enkät.

Under 2006 hade vi besök av **Arbetsmiljöverket** som tittade på arbetsmiljön hos elever och personal.

En sammanfattning av Arbetsmiljöverkets muntliga synpunkter kan sammanfattas i följande punkter.

- √ Att de såg att eleverna och personal trivdes.

De delar som vi fick åläggande om finns nedan under rubriken Planerade och genomförda åtgärder².

I samband med Arbetsmiljöverkets besök så bad skolan om en extra inspektion av kemisalen. Från denna rapport³ finns följande punkter med.

- √ Kemikalieförteckning
- √ Rutiner för läcksökning
- √ Instruktioner och material för sanering
- √ Månatlig funktionskontroll och veckovis urspolning av ögondusch
- √ Utbildning av första hjälpen bland flertal av personalen

Av ovanstående punkter är alla utförda eller planerade utom sista punkten som återfinns under rubriken "Planerade och genomförda åtgärder".

Under oktober, 3:e och 4:e, 2007, så hade vi besök av Skolverket. En sammanfattning av deras intryck var följande⁴:

- √ "Strömkullegymnasiets erbjuder en utbildning av god kvalitet där ett utmärkande elev- och helhetsperspektiv präglar verksamheten. Eleverna har god kännedom om målen för de olika kurserna i sin utbildning. Eleverna har en god arbetsmiljö och skolan präglas av en positiv anda. De studerande uppger att de accepteras som de är av lärare och kamrater".

² Arbetsmiljöverket. Underrättelse. AOGÖ 2006/9071. 2007-01-30

³ Arbetsmiljöverkets underrättelse AIGÖ 2006/15857. 2007-01-30

⁴ Skolverket. Utbildningsinspektion i Bengtsfors kommun. Dnr: 53-2006:1623

ELEVER MED UTLÄNDSK BAKGRUND

Mål

Nationella mål

Strömkullegymnasiets mål

Alla elever

- Ska utifrån sina förutsättningar ha möjlighet att med adekvat hjälp utveckla och förstärka sina kunskaper och färdigheter.
- Ska utifrån sina psykosociala förutsättningar få stöd och uppbackning.
- Speciallärare och ämneslärare samverkar i arbetet med att uppnå utbildningsmålen för eleven.

Allmänt

Mottagandet av dessa elever är viktigt och även utvecklingssamtalen.

Vi använder oss oftast av tolk för att involvera föräldrarna i skolarbetet. Arbetet med de asylsökande eleverna kan och bör ständigt förbättras.

De asylsökande mår ofta oerhört dåligt och orkar inte alltid gå till skolan.

Under året så gjordes en enkätundersökning av SÅL-studerande i Karlstad⁵, av eleverna med utländsk bakgrund på Strömkullegymnasiet. Frågorna på undersökningen handlade om;

- Hur länge de varit i Sverige
- Om de har permanent uppehållstillstånd
- Hur de blir bemötta av skolläda, lärare och elever
- Positiva och negativa synpunkter
- Hur skolan kan jobba för att bemöta elever från andra länder
- Vad behöver ändras för att underlätta integrationen
- Behandlas du annorlunda jämfört med svenskfödda elever

De elever som tillfrågades var alla mycket positiva till det bemötande och stöd som de får på skolan.

Några positiva bitar, ett axplock:

- Väldigt bra, skolan lärde mig svenska.
- Perfekt.
- Snälla och bra lärare och kompisar.
- Första dagen när jag började skolan skall jag aldrig glömma. Den dagen var en av de bästa i mitt liv.
- Bara positivt, lärarna är de bästa lärarna jag träffat.
- Det var positivt med det sociala med kompisarna.
- Mina klasskamrater tvingade mig att prata svenska.
- O.s.v

En viktig synpunkt är att,

- Hemspråkundervisning saknas.

⁵ Ericsson, Linda. Integration och bemötande av invandrarelever på Strömkullegymnasiet. VFU-uppgift, Karlstads Universitet. 2007-03-20

Författaren ger även förslag på åtgärder som underlättar för eleverna med utländsk bakgrund. Fadderverksamhet av klass- skolkamrat, på frivillig basis. Eleverna berättar om sitt hemland på till exempel FN-dagen.

Mobiltelefonen kan vara väldigt viktigt för dessa elever då de kanske är de enda i familjen som kan språket och därmed har kontakten med myndigheter mm.

Resultat

Asylsökande kan ju inte formellt få betyg, men en del av dem har ändå arbetat för betyg i vissa ämnen som de sedan kan tillgodoräkna sig när de fått sitt PUT (Permanent uppehållstillstånd).

Analys av resultat

Eleverna har väldigt olika förkunskaper. De flesta har bara gått kontinuerligt några år i skolan, så de har mycket de behöver ta igen på kort tid.

Först behöver eleverna lära sig svenska någorlunda bra, största svårigheten är att avgöra hur bra, och sedan kan man klara av prov och kurser.

Åtgärder för bättre måluppfyllelse.

Angående studiehjälp på modersmålet:

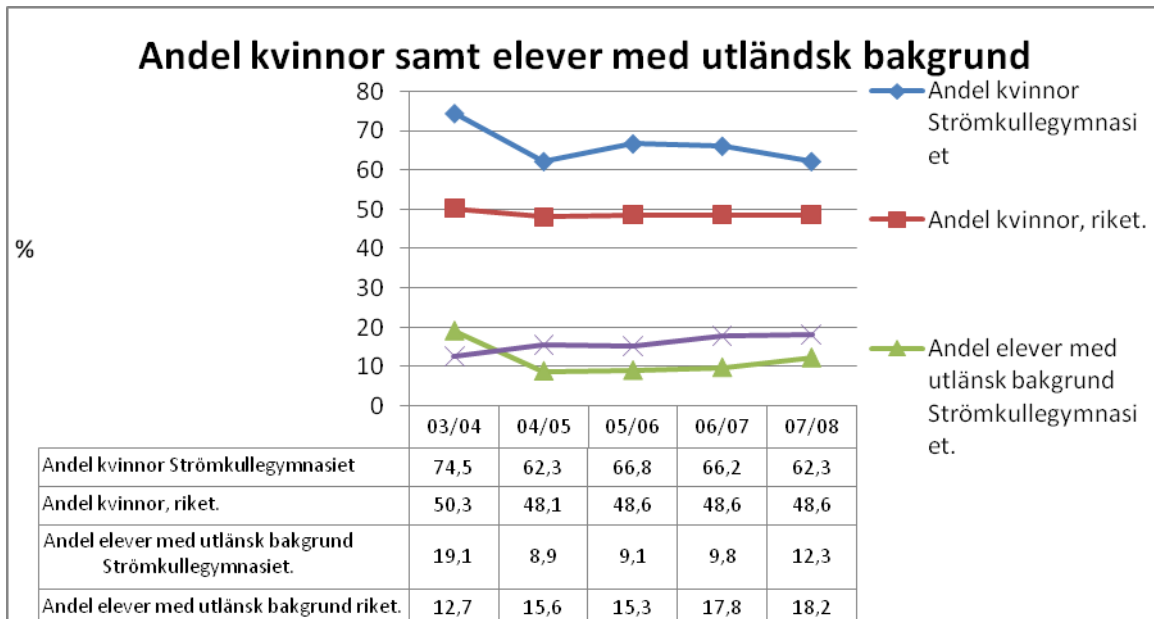
Undersök möjligheten att få tag i någon person från elevernas hemland via flyktingsamordnare, arbetsförmedlingen och/eller SFI. Denna person bör ha uppehållstillstånd och gärna ha bott i Sverige ett tag så att han/hon kan lotsa eleven in i den **svenska kulturen**. Eleven behöver **studiehjälp med ämnena**, t.ex. matematik samt **studier i det egna modersmålet**.

Integrationen behöver förbättras. Vi tycker att det råder en bra anda på skolan men kontakterna mellan svenskar och invandrare kan stärkas.

- Ge en allmän information till alla när de börjar i årskurs ett
- Elevrådet skulle kunna engagera sig i integrationsfrågan.
- På våra filmdagar vore det bra att visa en film om dessa frågor.
- Kulturdag på FN-dagen den 24 oktober med mat från olika länder.
- Samtal och kontakt med andra myndigheter som kan medverka till en större integration.

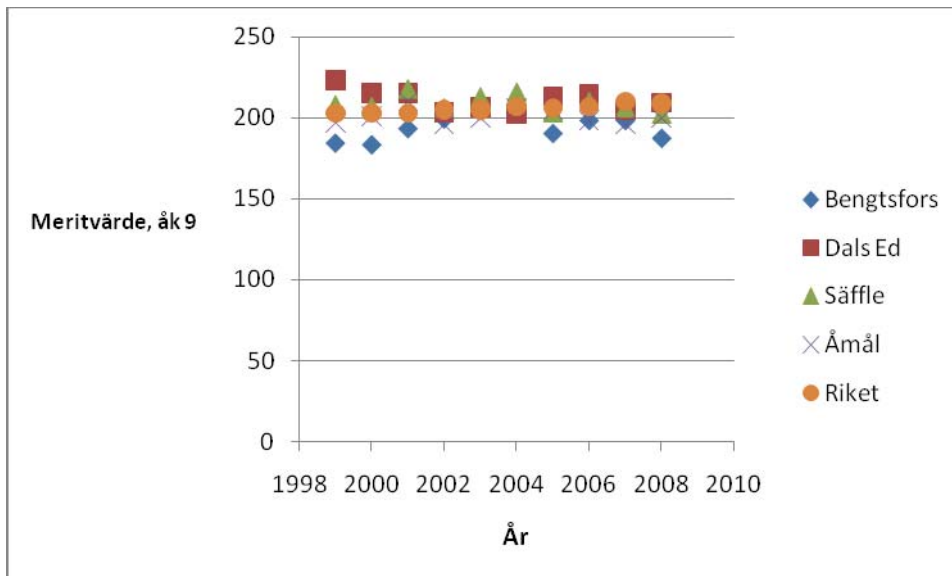
Bilagor

Bilaga 1



1. **Andel kvinnliga elever samt elever med utländsk bakgrund i åk 3⁶.**

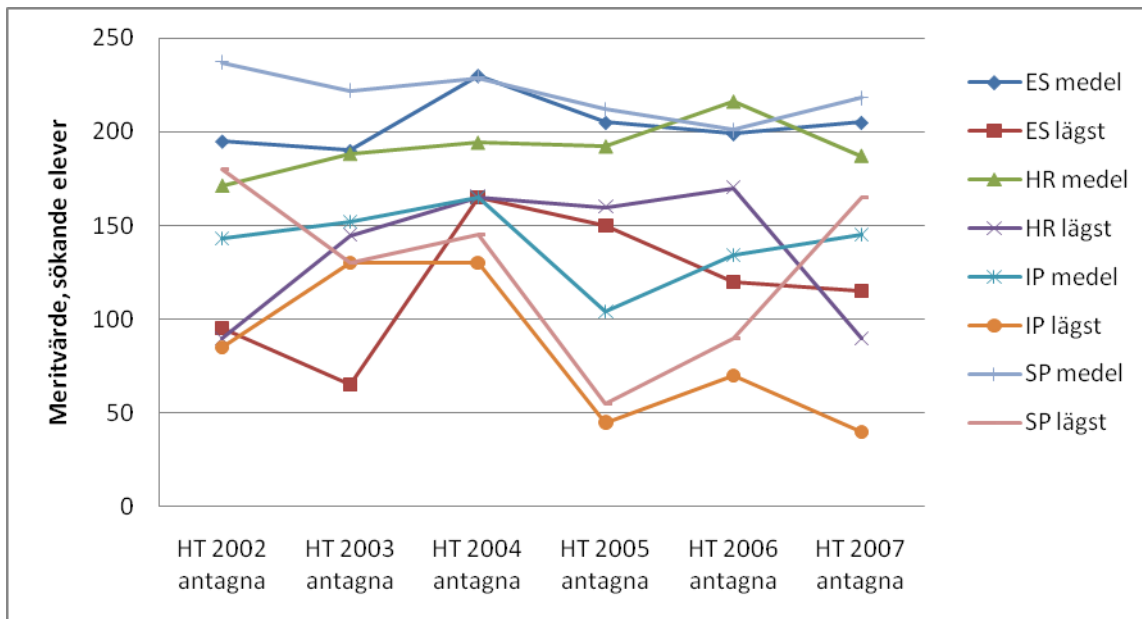
Bilaga 2.



2. **Meritvärde, årskurs 9 inom Strömkullegymnasiets upptagningsområde och riket för olika år.**

⁶ Skolverkets hemsida. SIRIS. Gymnasieskolan – jämförelse av betyg över tid Bfs, Ed, Säf, Åm / Riket.

Bilaga 3



3. Meritvärde hos antagna elever 2002 – 2007.

Bilaga 4

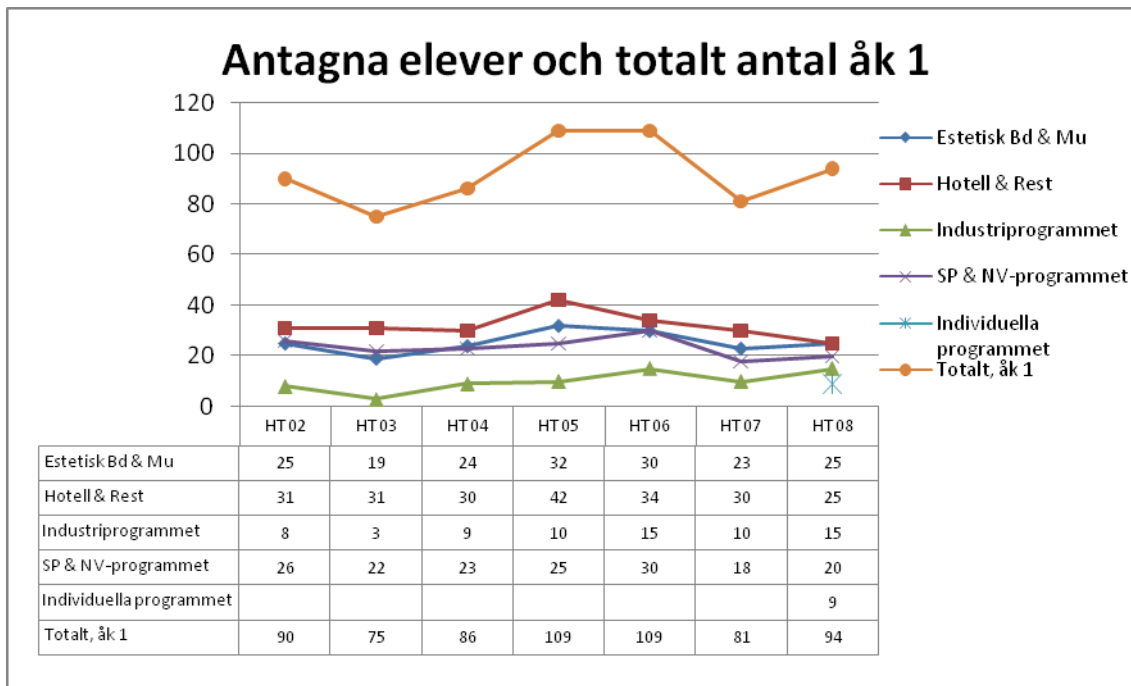
Kommun och kön i kombination med utbildningsnivå. Från 2006, 25-64 år

| Kommun | Kön | Befolkning | Uppgift saknas | Förgymnasial utbildning | | Gymnasial utbildning | | Eftergymnasial utbildning | |
|------------|--------|------------|----------------|-------------------------|------|----------------------|------|---------------------------|------------|
| | | | | kortare än 9 år | 9 år | högst 2 år | 3 år | kortare än 3 år | minst 3 år |
| | | Antal | % | % | % | % | % | % | % |
| Riket | män | 2 444 007 | 2% | 6% | 12% | 30% | 19% | 13% | 18% |
| | kv | 2 376 927 | 1% | 5% | 9% | 28% | 17% | 15% | 24% |
| | tot | 4 820 934 | 1% | 6% | 10% | 29% | 18% | 14% | 21% |
| Bengtsfors | män | 2 617 | 2% | 12% | 18% | 39% | 15% | 7% | 6% |
| | kv | 2 400 | 2% | 10% | 13% | 38% | 15% | 10% | 12% |
| | totalt | 5 017 | 2% | 11% | 16% | 39% | 15% | 9% | 9% |
| Dals-Ed | män | 1 309 | 4% | 16% | 16% | 34% | 17% | 7% | 6% |
| | kv | 1 179 | 2% | 12% | 12% | 36% | 13% | 11% | 15% |
| | totalt | 2 488 | 3% | 14% | 14% | 35% | 15% | 9% | 10% |
| Färgelanda | män | 1 800 | 1% | 16% | 16% | 39% | 15% | 9% | 6% |
| | kv | 1 627 | 1% | 9% | 11% | 38% | 17% | 11% | 13% |
| | totalt | 3 427 | 1% | 12% | 14% | 39% | 16% | 10% | 9% |
| Mellerud | män | 2 469 | 2% | 15% | 16% | 38% | 14% | 8% | 6% |
| | kv | 2 287 | 2% | 10% | 11% | 37% | 16% | 11% | 13% |
| | totalt | 4 756 | 2% | 13% | 14% | 37% | 15% | 10% | 10% |
| Åmål | män | 3 187 | 1% | 11% | 11% | 36% | 20% | 11% | 9% |
| | kv | 3 075 | 1% | 7% | 9% | 35% | 19% | 13% | 16% |
| | totalt | 6 262 | 1% | 9% | 10% | 35% | 20% | 12% | 12% |
| Årjäng | män | 2 670 | 5% | 8% | 14% | 42% | 18% | 7% | 5% |
| | kv | 2 413 | 3% | 8% | 12% | 35% | 21% | 9% | 12% |
| | totalt | 5 083 | 4% | 8% | 13% | 39% | 19% | 8% | 9% |
| Säffle | män | 4 036 | 1% | 11% | 11% | 39% | 19% | 11% | 8% |
| | kv | 3 822 | 2% | 6% | 8% | 40% | 17% | 13% | 14% |
| | totalt | 7 858 | 2% | 9% | 9% | 39% | 18% | 12% | 11% |

4. *Utbildningsnivån inom Strömkullegymnasiets upptagningsområde Utbildningsnivå vuxna, 25 – 65 år, 2006-01-01 inom Strömkullegymnasiets upptagningsområde och riket.*⁷

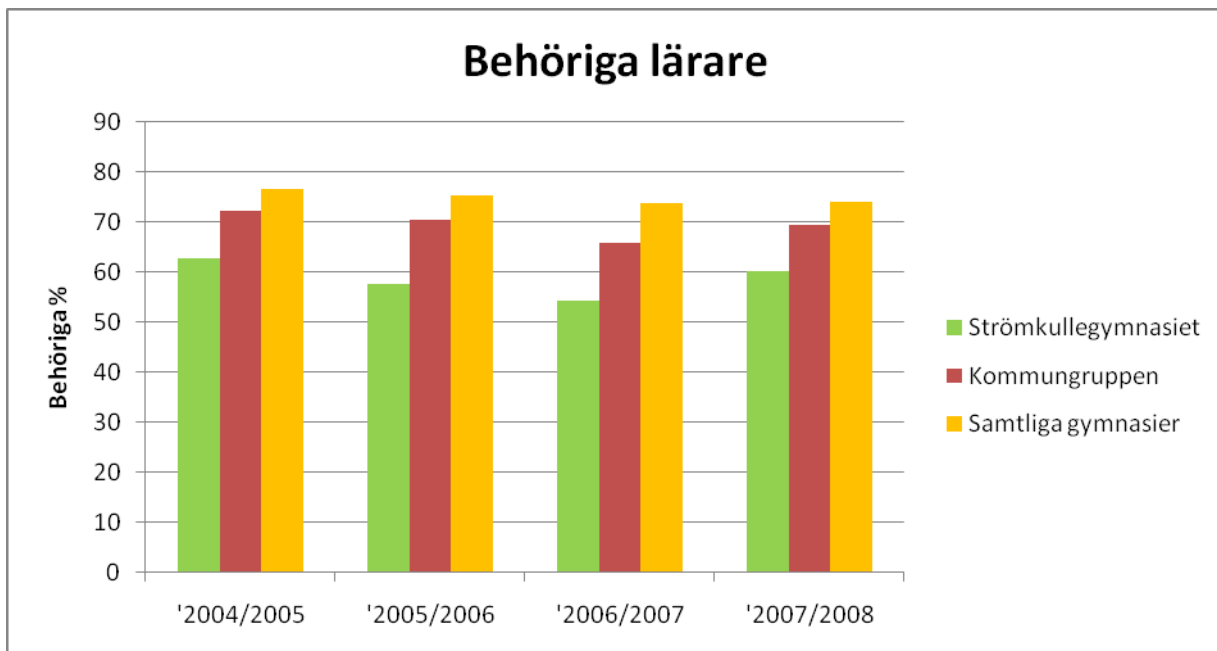
⁷ <http://www.scb.se/statistik/UF/UF0506/2007A01/Tab2.xls>

Bilaga 5

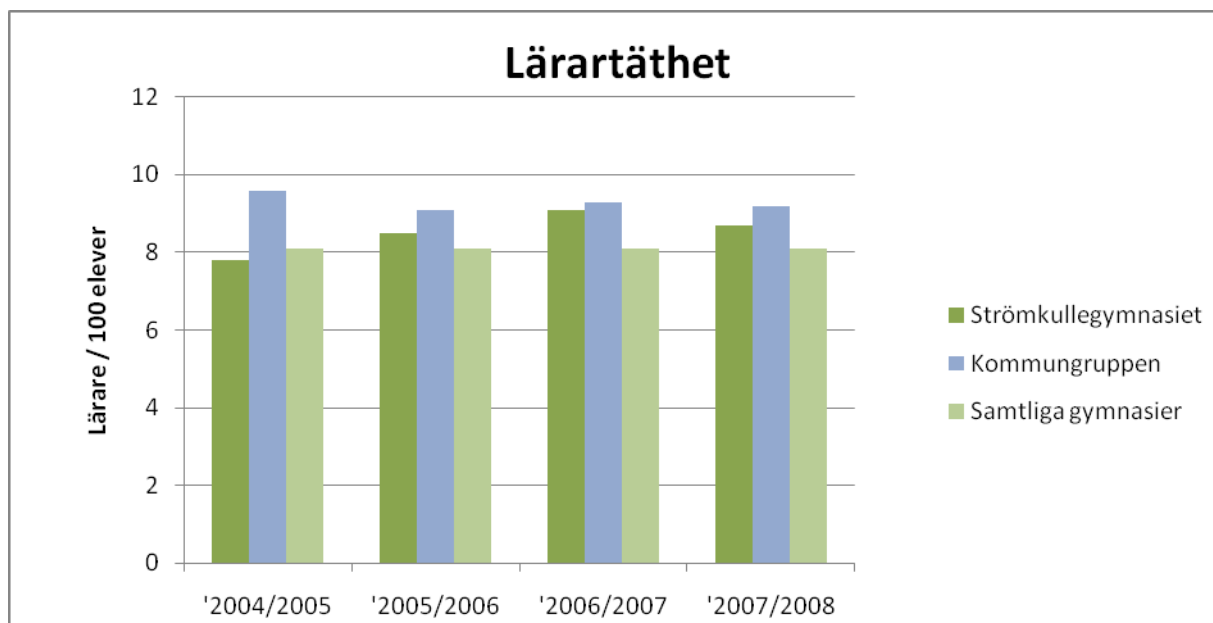


5. Antagna elever 2002 – 2008

Bilaga 6

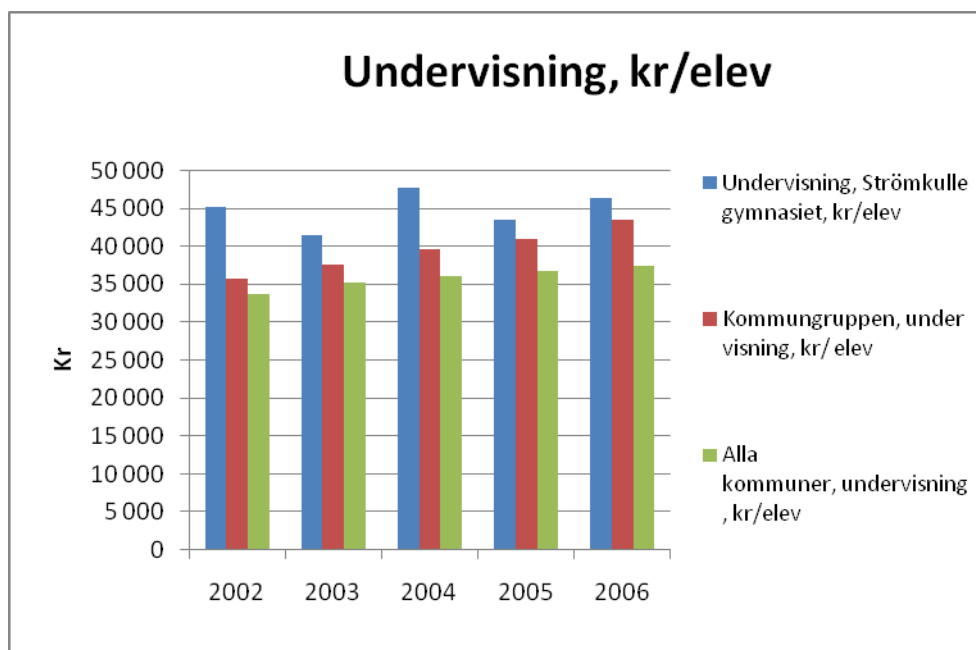


6. Behöriga lärare på Strömkullegymnasiet, kommungruppen och samtliga gymnasier.



7. Lärartätheten samt behörighet på Strömkullegymnasiet, kommungruppen och riksnivå.

Bilaga 7



8. Kronor/elev och år undervisning⁸

(1) Kostnad för gy.inkl. skolskjuts, resersättning och inackordering. Ersättningar för elever från annan kommun har dragits ifrån, utbetalda ersättningar för elever folkbokförda i kommunen har lagts till. Kostnaden är dividerad med antalet folkbokförda elever i kommunen, som går i kommunal gymnasieskola.

⁸ Skolverket.Kommuninformation. 2003- 2007

Bilaga 8

| SvA | AVGÅNGSKLASS 2006 | | | | AVGÅNGSKLASS 2007 | | | | AVGÅNGSKLASS 2008 | | | |
|-------------------------------|-------------------|------|------|------|-------------------|------|------|------|-------------------|-----------|----------|----------|
| | IG | G | VG | MVG | IG | G | VG | MVG | IG | G | VG | MVG |
| ES i % | 6 | 41 | 41 | 12 | 23,5 | 11,8 | 41,2 | 23,5 | 8 | 33 | 50 | 8 |
| Hr i % | 8 | 76 | 16 | 0 | 0,0 | 77,4 | 22,6 | 0,0 | 12,5 | 57,5 | 25 | 5 |
| Ip i % | | | | | | | | | | | | |
| Sp i % | 0 | 39 | 44 | 17 | 4,2 | 58,3 | 20,8 | 16,7 | 6 | 12 | 41 | 41 |
| MaA | IG | G | VG | MVG | IG | G | VG | MVG | IG | G | VG | MVG |
| ES i % | 6 | 65 | 24 | 6 | 4,3 | 43,5 | 39,1 | 13,0 | 8 | 33 | 33 | 25 |
| Hr i % | 0 | 64 | 28 | 8 | 6,5 | 61,3 | 22,6 | 9,7 | 0 | 70 | 27,5 | 2,5 |
| Ip i % | | | | | | | | | | | | |
| Sp i % | 6 | 17 | 56 | 22 | 0,0 | 28,0 | 28,0 | 44,0 | 0 | 22 | 22 | 56 |
| EnA | IG | G | VG | MVG | IG | G | VG | MVG | IG | G | VG | MVG |
| ES i % | 0 | 35 | 59 | 6 | 4,3 | 47,8 | 30,4 | 17,4 | 8 | 17 | 58 | 17 |
| Hr i % | 16 | 48 | 36 | 0 | 16,1 | 58,1 | 25,8 | 0,0 | 15,1 | 45,4 | 39,4 | 0,3 |
| Ip i % | | | | | | | | | | | | |
| Sp i % | 0 | 6 | 88 | 6 | 0,0 | 32,0 | 60,0 | 8,0 | 0 | 17 | 61 | 22 |
| Bild | IG | G | VG | MVG | IG | G | VG | MVG | IG | G | VG | MVG |
| ES i % | 0 | 0 | 63 | 38 | 0,0 | 26,1 | 56,5 | 17,4 | 0 | 0 | 39,1 | 60,9 |
| | | | | | | | | | | | | |
| Form | IG | G | VG | MVG | IG | G | VG | MVG | IG | G | VG | MVG |
| ES i % | 0 | 0 | 94 | 6 | 4,3 | 17,4 | 47,8 | 30,4 | 0,0 | 8,7 | 34,8 | 56,5 |
| Varmkök | IG | G | VG | MVG | IG | G | VG | MVG | IG | G | VG | MVG |
| Hr i % | 4 | 44 | 44 | 8 | 0,0 | 40,6 | 59,4 | 0,0 | 0 | 17,5 | 45 | 37,5 |
| Samhäl A | IG | G | VG | MVG | IG | G | VG | MVG | IG | G | VG | MVG |
| ES i % | 12 | 47 | 29 | 12 | 13,6 | 59,1 | 18,2 | 9,1 | 0 | 65 | 0 | 35 |
| Hr i % ⁹ | 8 | 76 | 16 | 0 | 16,1 | 67,7 | 16,1 | 0,0 | 0,0+0 | 73,7+78,9 | 5,3+15,8 | 21,1+5,3 |
| Ip i % | | | | | | | | | | | | |
| Sp i % | 0 | 44 | 28 | 28 | 4,0 | 36,0 | 32,0 | 28,0 | 6,7 | 6,7 | 33,3 | 53,3 |
| Idrott & Hälsa | IG | G | VG | MVG | IG | G | VG | MVG | IG | G | VG | MVG |
| ES i % | 0,0 | 38,5 | 53,8 | 7,7 | 4 | 26 | 48 | 22 | 4,3 | 26,1 | 47,8 | 21,7 |
| Hr i % ¹⁰ | 9,1 | 54,5 | 31,8 | 4,5 | 18,4 | 28,9 | 42,1 | 10,5 | 15,8+0 | 42,1+40 | 42,1+40 | 0+20 |
| Ip i % | | | | | | | | | | | | |
| Sp i % | 0,0 | 11,1 | 55,6 | 33,3 | 0 | 6 | 41 | 53 | 0,0 | 5,9 | 41,2 | 52,9 |

Resultaten för IP publiceras ej då klasstorleken är liten. Använd endast för internt bruk.

⁹ HR 2008 XX+YY, gäller A och B klass.

¹⁰ HR 2008 XX+YY, gäller A och B klass.