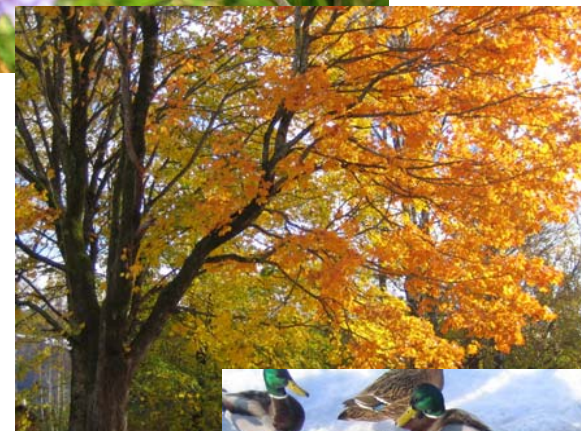


Välfärdsbokslut  
Bengtsfors kommun  
2009



# Innehållsförteckning

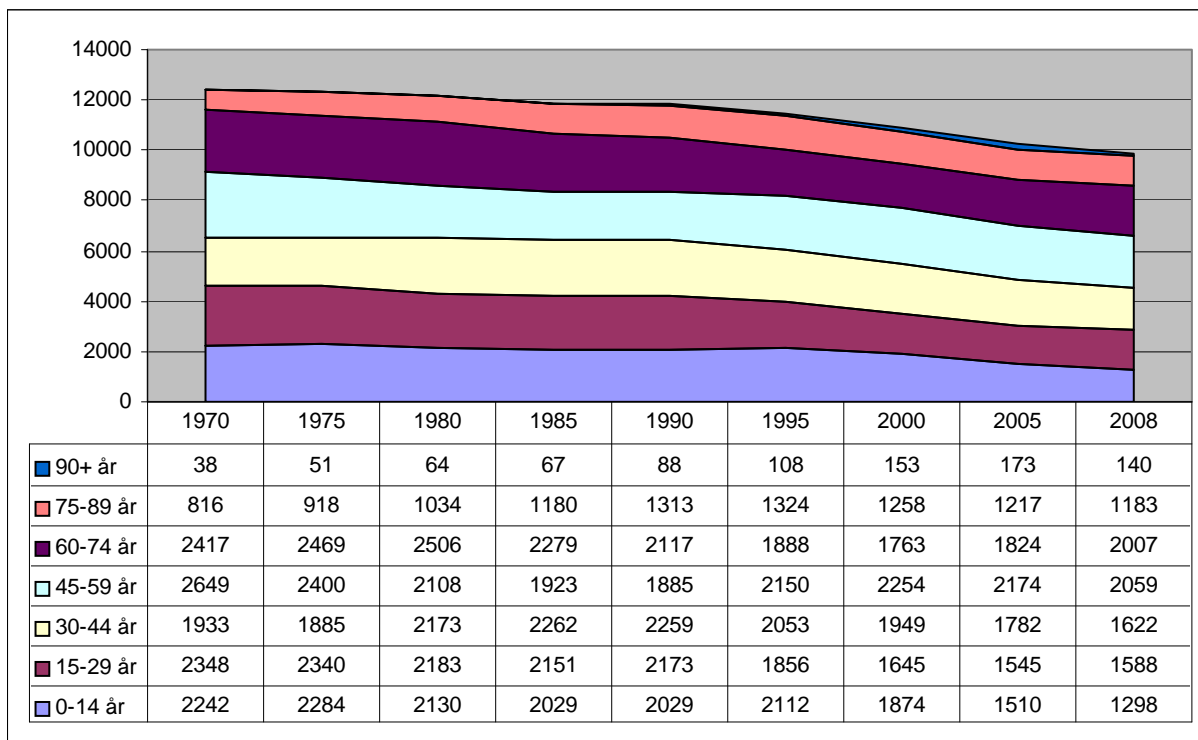
<b>Bengtsfors kommun</b>	<b>2</b>	- Trafikolyckor	19
<b>Välfärdsbokslut</b>	<b>4</b>	- Simkunnighet	20
<b>Målområde 1: Delaktighet och inflytande</b>	<b>5</b>	<b>Målområde 6: Hälsöfrämjande hälso- och sjukvård</b>	<b>21</b>
- Valdeltagande	5	- Ungdomsmottagning	21
- Föreningstäthet	6	- Fysisk aktivitet på recept	21
- Jämställdhet	6	<b>Målområde 7: Skydd mot smittspridning</b>	<b>22</b>
<b>Målområde 2: Ekonomiska och sociala förutsättningar</b>	<b>7</b>	- Barnvaccinationer	22
- Personer med ekonomiskt stöd	7	- Influensavaccination	23
- Skillnad i inkomst	7	<b>Målområde 8: Sexualitet och reproduktiv hälsa</b>	<b>24</b>
- Utbildningsnivå	8	- Aborter	24
- Arbetslöshet	9	- Sexuellt överförbara infektioner	25
- Äldre utan vårdbehov	10	- Förstagångsföräldrars medelålder	25
<b>Målområde 3: Barn och ungas uppväxtvillkor</b>	<b>11</b>	<b>Målområde 9: Fysisk aktivitet</b>	<b>26</b>
- Familjesituation	11	- Fysisk aktivitet	26
- Nyanmälningar till barn- och ungdomspsykiatri	12	- Stillasittande fritid	26
- Kariesfrihet	12	<b>Målområde 10: Matvanor och livsmedel</b>	<b>28</b>
- Barn i familjedaghem eller förskola	13	- Barn som ammas	28
- Skolförhållanden	13	- Lågt intag av frukt och grönt	29
<b>Målområde 4: Hälsa i arbetslivet</b>	<b>16</b>	- Övervikt och fetma	29
- Ohälsotal	16	- Dödlighet i hjärtinfarkt	29
- Arbetsolyckor	17	<b>Målområde 11: Alkohol, tobak, narkotika, dopning och spel</b>	<b>30</b>
<b>Målområde 5: Miljöer och produkter</b>	<b>18</b>	- Rökning och snusning	30
- Självmord	18	- Rökande gravida kvinnor	31
- Våldsbrott	19	- Alkoholvanor	31
		- Dödlighet i KOL	32
		- Dödlighet i lungcancer	32

# Bengtsfors kommun

Bengtsfors kommun är en av fem kommuner i Dalsland. I Bengtsfors kommun bor knappt 10 000 människor. Kommunens yta är 890 kvadratkilometer, vilket innebär 11 invånare per kvadratkilometer. Kommunen är mest känd för sina natursköna omgivningar och Dalslands kanal som rinner genom flera orter i kommunen. Bengtsfors kommun präglas också av en lång tradition inom konst och hantverk. Här finns Stenebyskolan som bedriver hantverksutbildningar med konstnärlig inriktning på grund-, påbyggnads- och högskolenivå inom trä, metall och textil.

Bengtsfors kommun har det senaste decenniet haft en negativ befolkningsutveckling. Befolkningen har minskat från 12443 personer år 1970 till 9897 personer år 2008. Den omvärldsanalys som gjordes av Inregia AB hösten 2002 visade på att invånarantalet i Bengtsfors kommun sjunkit betydligt snabbare än i övriga Dalslandskommuner. Andelen personer över 65år är hög i kommunen, ca 25 procent jämfört med ca 17 procent i länet och riket.

## Befolkningsutveckling i Bengtsfors kommun 1970-2008



Källa: SCB Befolkning

## In- och utflyttningar efter ålder i Bengtsfors kommun 2007

Kvinnor	18-24 år	25-54 år	55- år
Inflyttade	59	94	31
Utflyttade	85	92	30
Netto	-26	2	1

Män	18-24 år	25-54 år	55- år
Inflyttade	44	94	54
Utflyttade	69	108	30
Netto	-25	-14	24

Totalt	18-24 år	25-54 år	55- år
Inflyttade	103	188	85
Utflyttade	154	200	60
Netto	-51	-12	25

Länet	18-24 år	25-54 år	55- år
Inflyttade	6309	8507	1315
Utflyttade	5140	7652	1316
Netto	1169	855	-1

Källa: Kommunala Basfakta, FHI

För att bryta den negativa trend som varit i kommunen har Kommunfullmäktige i Bengtsfors kommun beslutat om en Utvecklings- och kommunikationsstrategi – Vision för år 2014.

*Bengtsfors – en livskraftig kommun genom samarbete och individuell utveckling*

Sju profilområden har fastslagits för att nå visionen:

- Entreprenörskap
- Värdeskapande dialog och samarbete
- Innovativ tillväxt
- Utbildning
- Närhet
- Mycket god kommunal service
- All ekonomi skall präglas av hållbar utveckling för människor, miljö och ekonomi.

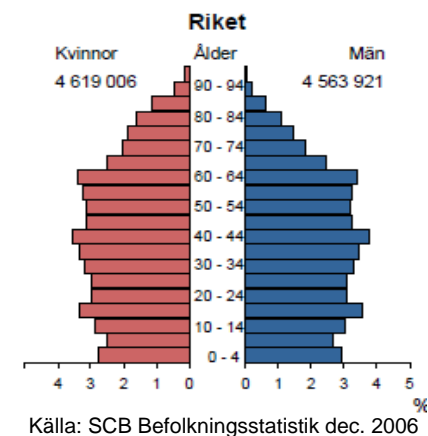
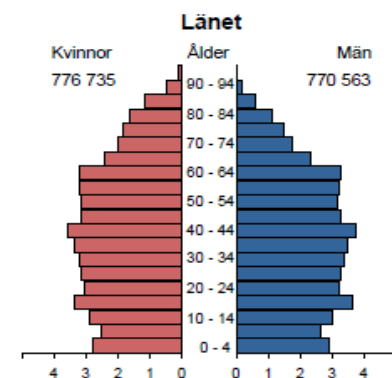
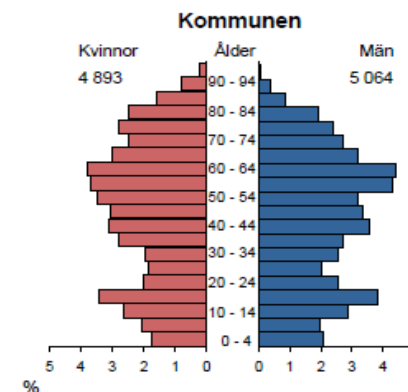
Profilområdena beskriver egenskaper som ska känneteckna Bengtsfors kommun i ett framtidsperspektiv. De ska konkret bidra till att visionen förverkligas.

Folkhälsoarbetet i kommunen styrs av den Hälsopolitiska ledningsgruppen och utgår från kommunens Folkhälsoplan. Folkhälsoarbetets övergripande vision är att: *Alla som bor eller vistats i Bengtsfors kommun ska ha möjlighet att leva ett gott liv med en känsla av delaktighet och inflytande över den egna livssituationen och hälsan.*

Prioriterade områden i Bengtsfors kommuns folkhälsoplan är:

1. Psykisk hälsa
2. Stödjande miljöer och socialt kapital
3. Delaktighet och inflytande
4. Drogförebyggande
5. Strategiskt folkhälsoarbete

Folkhälsoplanen är framtagen utifrån de nationella och regionala målen för folkhälsa. Den bör ses som ett stöd och vägledning i det kommunala arbetet.



# Välfärdsbokslut

Välfärdsbokslut syftar till att "utveckla metoder och arbetsformer för styrning och uppföljning av kommunal verksamhet där välfärd och hälsa står i centrum, införa samt inlemma dessa i den ordinarie beslutsfunktionen och i de reguljära styr- och uppföljningssystemen."<sup>1</sup> Idén med välfärdsbokslut är att komplettera det ekonomiska bokslutet med välfärdsåtgärder. Politiker och tjänstemän får genom Välfärdsbokslut ett underlag som kan visa på sambanden mellan de beslut som fattas och uppnådda resultat. Välfärdsbokslutet kan tydligt uppmärksamma en utveckling och ge underlag för insatser som ökar jämlikheten i hälsan.<sup>2</sup>

Den nationella folkhälsopolitikens mål och målområden och det övergripande målet med Välfärdsbokslut är förenliga. En skillnad finns dock i att arbetet med Välfärdsbokslut utgår från ett lokalt perspektiv och handlar om "att skapa samhälleliga förutsättningar för en god hälsa på lika villkor hos kommunens medborgare".<sup>3</sup> För att nå målet med Välfärdsbokslut innefattas arbetet av de elva målområdena. Till varje område är ett antal indikatorer identifierade.

En indikator är en variabel som mäter eller utvisar ett förhållande.<sup>4</sup> En indikator som används i Välfärdsbokslut måste ha relevans för hälsoutvecklingen och mäta något som påverkar människors hälsa. Dessutom ska indikatorn vara möjlig att påverka på lokal nivå och om möjligt direkt kunna knytas till vissa specifika verksamheter. Indikatorn ska möjliggöra en jämförelse över tid eller med andra geografiska områden.

I Välfärdsbokslutet för Bengtsfors kommun finns indikatorer som referensgruppen för Välfärdsbokslut har arbetat fram på uppdrag av Statens Folkhälsoinstitut.<sup>5</sup> Dessutom finns indikatorer som varit med i tidigare Välfärdsbokslut för Bengtsfors kommun. Indikatorerna är uppdelade på de elva nationella målområden som gäller för folkhälsoarbetet.

1. **Delaktighet och inflytande i samhället.**
2. **Ekonomiska och sociala förutsättningar.**
3. **Barn och ungas uppväxtvillkor.**
4. **Hälsa i arbetslivet.**
5. **Miljöer och produkter.**
6. **Hälsofrämjande hälso- och sjukvård.**
7. **Skydd mot smittspridning.**
8. **Sexualitet och reproduktiv hälsa.**
9. **Fysisk aktivitet.**
10. **Matvanor och livsmedel.**
11. **Alkohol, tobak, narkotika, dopning och spel.**

<sup>1</sup> En reviderad modell för lokala välfärdsbokslut

<sup>2</sup> Välfärdsbokslut

<sup>3</sup> En reviderad modell för lokala välfärdsbokslut

<sup>4</sup> Nyckeltalskatalogen – Att göra ett välfärdsbokslut.

<sup>5</sup> Indikatorer för lokala välfärdsbokslut

# Målområde 1

## Delaktighet och inflytande i samhället



Delaktighet och inflytande i samhället är en av de mest grundläggande förutsättningarna för folkhälsan. Brist på inflytande och möjligheter att påverka den egna livssituationen har ett starkt samband med hälsa. Om individer eller grupper upplever att de inte kan påverka de egna livsvillkoren och utvecklingen av samhället uppstår maktlöshet. I ett demokratiskt samhälle tillerkänns alla människor lika värde med jämlika möjligheter att vara delaktiga och ha inflytande. Rätten till delaktighet och inflytande gäller oavsett kön, etnisk eller religiös tillhörighet, funktionsnedsättning, sexuell läggning eller ålder.<sup>1</sup>

En bidragande faktor för hälsa är ett starkt socialt kapital i samhället. Socialt kapital kan beskrivas som ett socialt kitt mellan människor i ett samhälle, en gemenskap, solidaritet och tillit till samhället och dess medborgare.<sup>2</sup>

Indikatorer som används för att beskriva området delaktighet och inflytande i Bengtsfors kommun är:

- Valdeltagande
- Föreningstäthet
- Jämställdhet

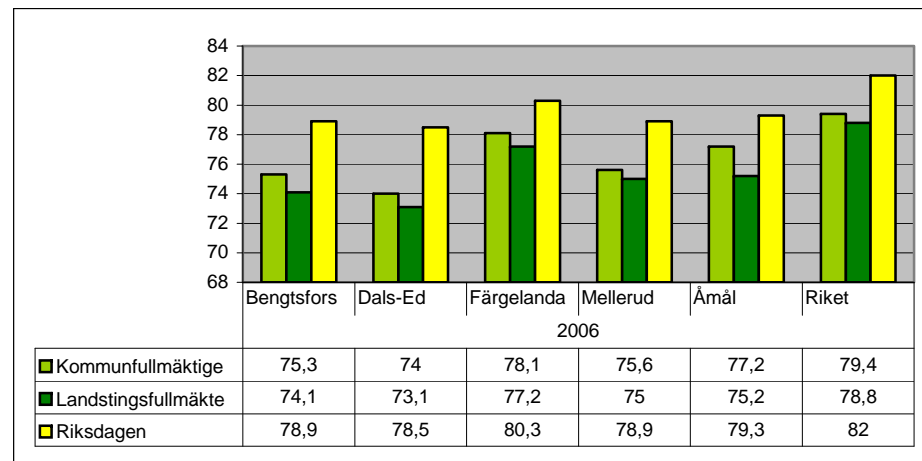
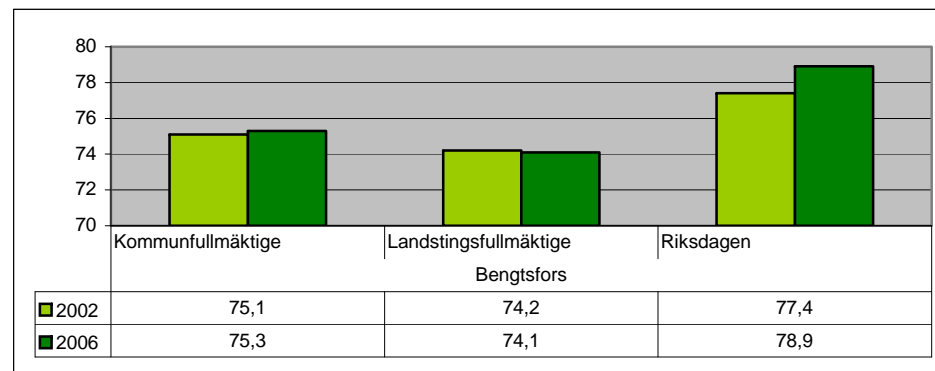
<sup>1</sup> Folkhälsopolitisk rapport 2005

<sup>2</sup> Regeringens prop. 2002/2003:5 Mål för folkhälsan

### Valdeltagande

Studier visar att det finns ett statistiskt samband mellan låg delaktighet i allmänna val och sämre självskattad hälsa. Valdeltagande och socialt deltagande har även samband med upplevd otrygghet i närsamhället.<sup>3</sup>

#### Andel (%) röstande i de olika valen 2002 och 2006



Källa: [www.fhi.se](http://www.fhi.se) Kommunala basfakta

Valdeltagandet i Bengtsfors kommun var högre till Kommunfullmäktige och Riksdagen 2006 än 2002. Valdeltagandet i Bengtsfors kommun var lägre än i övriga riket 2006.

<sup>3</sup> Folkhälsopolitisk rapport 2005

## Föreningstäthet

För att må bra har människor behov av att känna delaktighet. Social delaktighet är en förutsättning för att kunna förstå samhället man lever i. Låg delaktighet ger en ökad risk för hjärtinfarkt. Personer med låg delaktighet röker mer och är mindre fysiskt aktiva på fritiden än andra grupper.<sup>4</sup> Ett rikt föreningsliv ökar chanserna till delaktighet för fler personer i kommunen.

### Antal föreningar / 1000 invånare i Bengtsfors kommun

År	Antal föreningar i Bengtsfors kommun	Antal föreningar/1000 inv.
2005	117	11,4
2006	160	15,8
2009	167	16,8

Källa: Fritidskontoret Bengtsfors kommun

I Bengtsfors kommun har antalet föreningar ökat mellan 2005-2009 och därmed också föreningstätheten.

## Jämställdhet

Skillnaderna i hälsa mellan män och kvinnor är stora. Kvinnor söker sjukvård, konsumerar läkemedel, är sjukskrivna och drabbas av stressrelaterad sjuklighet i större utsträckning än män. Dock ligger männens dödstal, i alla åldrar, högre än kvinnornas, främst till följd av alkoholrelaterad sjukdom, hjärt- kärlsjukdom och skador. Skillnaderna kan inte enbart förklaras av biologiska skillnader. En stor del hänger ihop med kulturella, strukturella och sociala faktorer.<sup>5</sup>

### Jämindex

Jämindex är en sammanvägning 13 variabler: eftergymnasial utbildning, förvärvsarbete, arbetssökande, medelinkomst, låga inkomster, ojämn könsfördelning på näringsgrenar, dagar med föräldrapenning, dagar med tillfällig föräldrapenning, ohälsotal, unga vuxna 25-34 år, kommunfullmäktige, kommunstyrelse och egna företagare med minst 10 sysselsatta. Jämindex anses spegla några viktiga områden i jämställdhetspolitiken, bl.a. fördelning av makt och inflytande, möjligheter till ekonomiskt oberoende, tillgång till utbildning och möjligheter till personlig utveckling<sup>6</sup>

	Bengtsfors kommuns placering	Bengtsfors kommuns indexvärde	bästa kommun	sämsta kommun
2005	204	159,7	85,5	208,5
2006	193	158,2	71,5	211,2

Bengtsfors kommun placerar sig relativt långt ner på placeringslistan, baserad på kommunernas indexvärde, som 193:e kommun av totalt 290 kommuner i Sverige 2006. Placeringen är bättre år 2006 än år 2005.

<sup>4</sup> Folkhälsopolitisk rapport 2005

<sup>5</sup> Folkhälsopolitisk rapport 2005

<sup>6</sup> Folkhälsopolitisk rapport 2005

# Målområde 2

## Ekonomiska och sociala förutsättningar



Ekonomisk och social trygghet är en av de mest grundläggande förutsättningarna för folkhälsan. Det finns ett samband mellan en god folkhälsa och ett samhälle präglad av ekonomisk och social trygghet, jämlikhet i levnadsvillkor, jämställdhet och rättvisa.

Ekonomisk stress och social otrygghet orsakar ohälsa, framför allt psykisk, och leder till ökad ojämlikhet i hälsa.<sup>1</sup>

Indikatorer som används för att beskriva området ekonomisk och social trygghet i Bengtsfors kommun är:

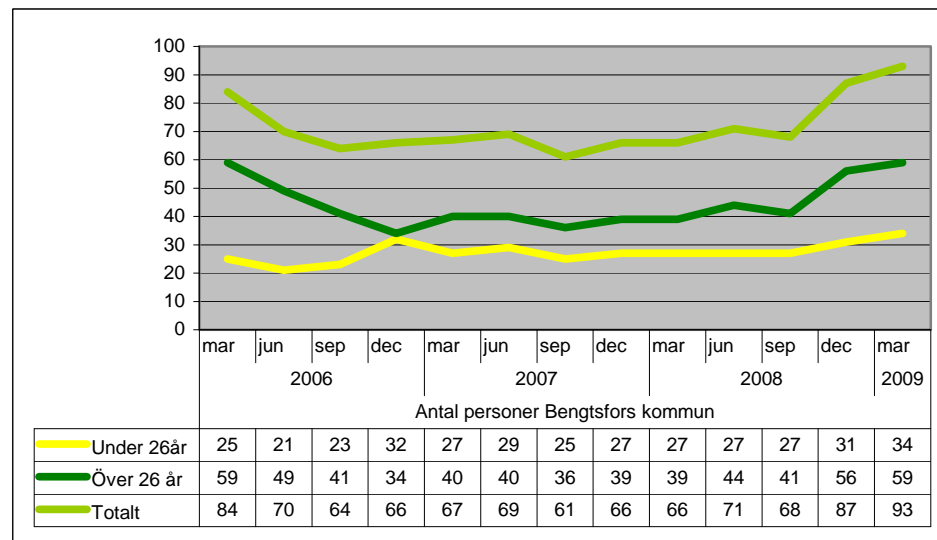
- Personer med ekonomiskt stöd
- Skillnad i inkomst
- Utbildningsnivå
- Arbetslöshet
- Äldre utan vårdbehov

<sup>1</sup> [www.fhi.se](http://www.fhi.se) Målområde 2 Ekonomiska och sociala förutsättningar

### Personer med ekonomiskt stöd

Resultat från Folkhälsoinstitutets nationella folkhälsoenkät visar att nedsatt psykiskt välbefinnande är vanligare bland personer som har socialbidrag, är i ekonomisk kris, saknar kontantmarginal, är låginkomsttagare och är arbetslösa. Unga personer som flyttat hemifrån har, generellt sett, en sämre ekonomi än andra grupper.<sup>2</sup>

#### Antal personer med ekonomiskt stöd i Bengtsfors kommun 2006-2009



Källa: Socialkontoret, Bengtsfors

I Bengtsfors kommun har antalet personer med ekonomiskt stöd ökat sedan slutet av 2008.

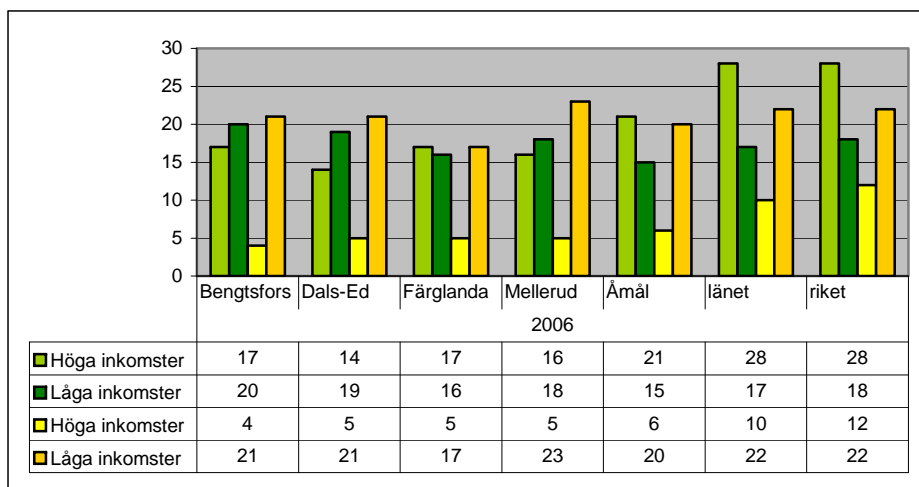
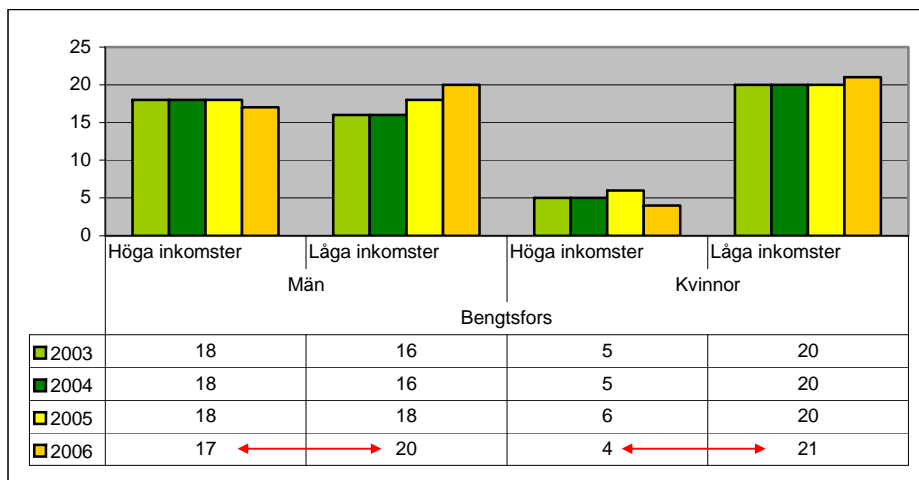
### Skillnad i inkomst

Ojämliga inkomster påverkar den genomsnittliga hälsolivån i ett samhälle. Stor ojämlikhet i inkomstnivå minskar den genomsnittliga hälsolivån.<sup>3</sup> Sverige är ett land med relativt låg inkomstspridning, vilket inverkar positivt på hälsan.

<sup>2</sup> Folkhälsopolitisk rapport 2005

<sup>3</sup> Folkhälsopolitisk rapport 2005

## Andel (%) av befolkning i med höga/låga inkomster



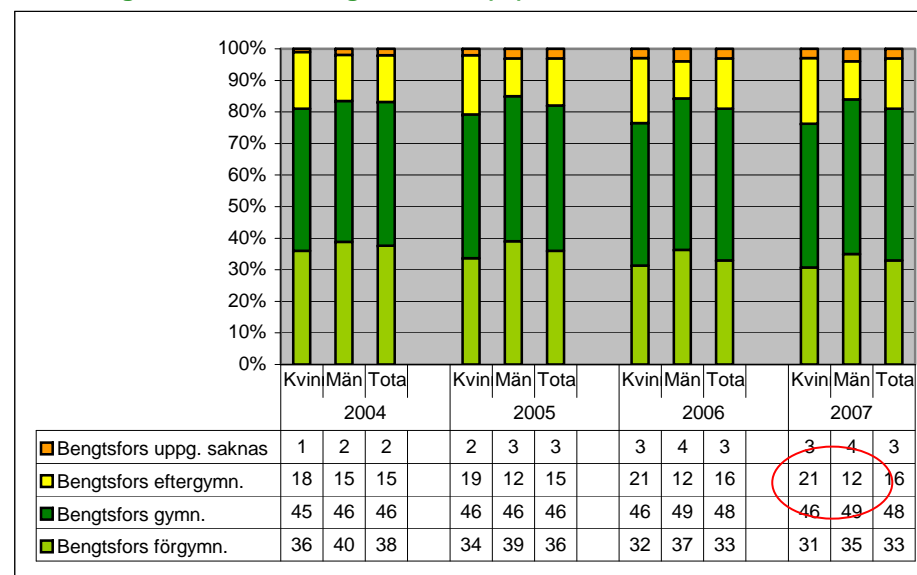
Källa: [www.fhi.se](http://www.fhi.se) Kommunala basfakta

Skillnaden mellan andelen män med höga respektive låga inkomster har varit låg i Bengtsfors kommun, jämfört med länet och riket. Under 2006 skedde en förändring som ökade skillnaden mellan andelen personer med höga respektive låga inkomster. Skillnaden mellan män och kvinnor med höga inkomster är större i Bengtsfors kommun och i övriga Dalslands kommuner än i länet och riket som helhet.

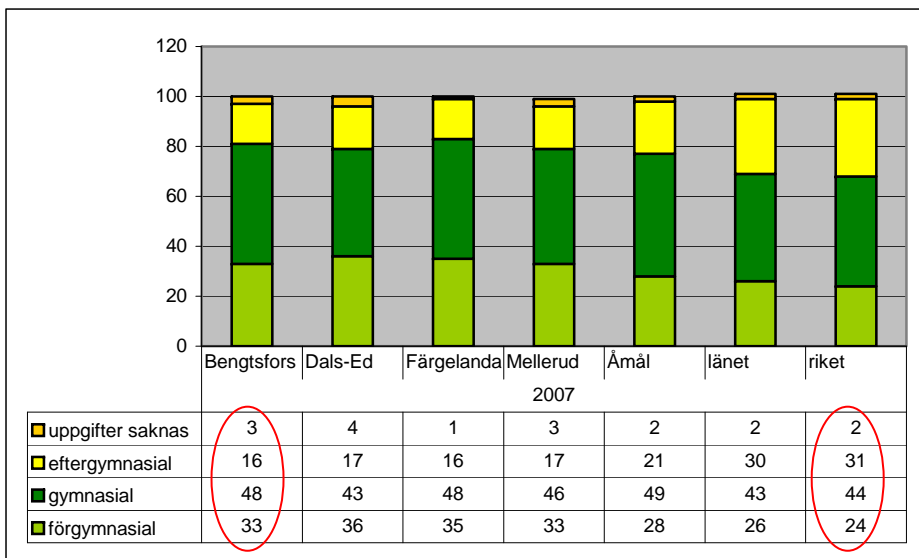
## Utbildningsnivå

En viktig komponent i välfärd är utbildning, eftersom möjligheterna till arbete och försörjning blir bättre med en god utbildning. Ur hälsosynpunkt är arbeten med höga utbildningskrav ofta gynnsamma. Arbetsuppgifterna är ofta stimulerande och arbetsmiljön är sällan smutsig eller bullrig. Dessutom är arbetena sällan fysiskt tunga. Studier har visat att personer med låg utbildningsnivå har en ökad risk att drabbas av sjukdom och förtida död jämfört med personer med hög utbildning. Utbildning i sig har även visat sig ha betydelse för hälsan. Utbildningsnivån i befolkningen har ökat i Sverige de senaste fyrtio åren. Andelen personer med eftergymnasial utbildning har ökat, speciellt bland kvinnor.<sup>4</sup>

## Utbildningsnivå i befolkningen, andel (%)



<sup>4</sup> Folkhälsorapport 2005



Källa: Kommunala basfakta, Folkhälsoinstitutet

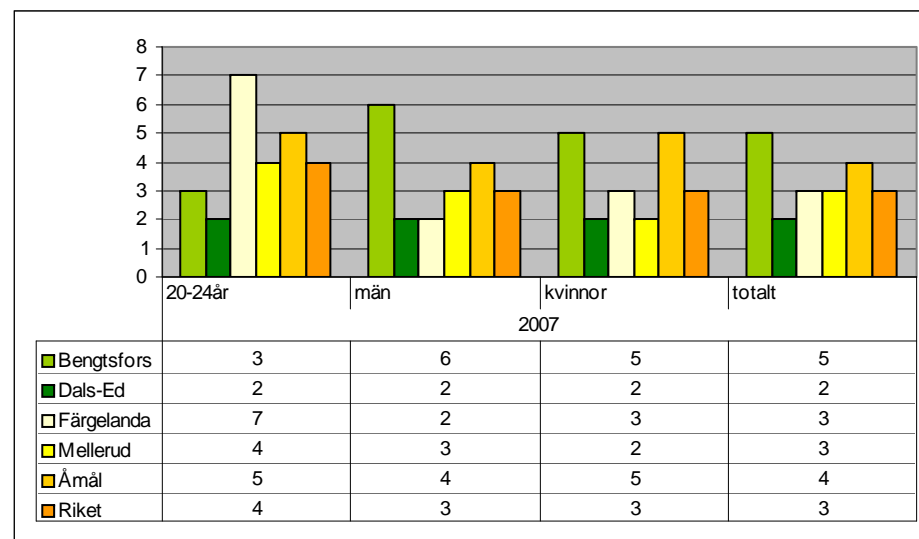
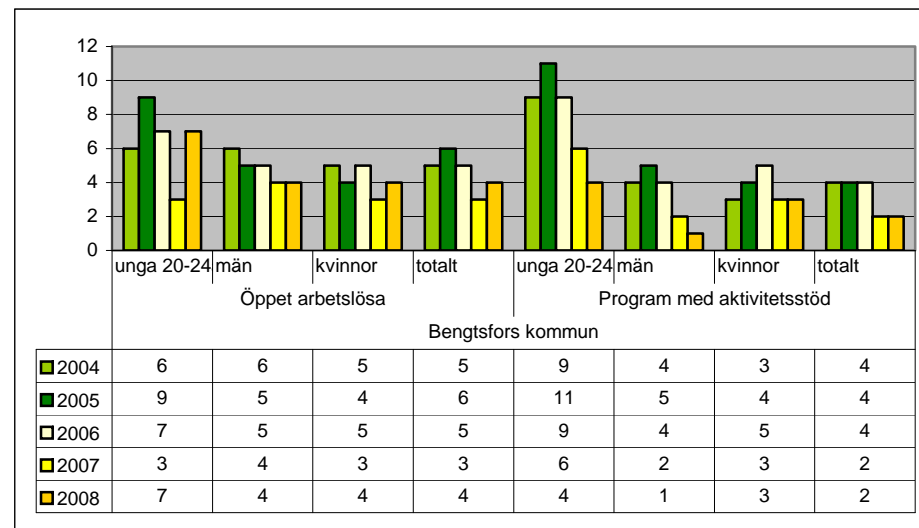
En större andel kvinnor har eftergymnasial utbildning jämfört med männen i kommunen. Bengtsfors kommun har en mindre andel personer med eftergymnasial utbildning jämfört med riket.

## Arbetslöshet

Det finns ett starkt samband mellan sysselsättning och hälsa, men det är dubbelriktat i och med en selektion som stöter ut personer med ohälsa från arbetsmarknaden. Det finns dock ett samband mellan psykisk ohälsa och arbetslöshetens längd och studier som visar på att den psykiska ohälsan påverkas av övergång mellan betalt arbete och olika former av arbetsförlust.<sup>5</sup>

## Andel (%) personer öppet arbetslösa eller i program med aktivitetsstöd

<sup>5</sup> Folkhälsopolitisk rapport 2005



Källa: Kommunala basfakta, Folkhälsoinstitutet

Den totala andelen arbetslösa i Bengtsfors kommun 2008 är en procentenhet högre än i länet och riket. Andelen arbetslösa 20-24 år, var däremot betydligt högre i Bengtsfors kommun och de flesta andra Dalslandskommuner jämfört med länet och riket. Andelen arbetslösa unga 20-24år sjönk i Bengtsfors kommun under 2007 men steg igen under 2008 till att ligga högre än för andra grupper. Det totala antalet arbetslösa 2008 var något högre än året innan.

## Äldre utan vårdbehov

Att kunna klara sig själv och bo i eget boende som äldre visar på god hälsa bland den äldre befolkningen. Att vara utan vårdbehov och kunna klara sig själv kan också vara en del av att kunna bibehålla en god hälsa långt upp i åldrarna.

Det är samtidigt viktigt att motverka isolering för att öka livskvaliteten och minska risken för ohälsa. När platserna i särskilt boende minskar samtidigt som fler äldre är utan vårdbehov, kan det leda till isolering och ensamhet bland den äldre befolkningen.<sup>6</sup>

### Andel (%) av befolkningen över 80 år i Bengtsfors kommun utan vårdbehov

År	
2002	41%
2005	49%
2008	51%

I Bengtsfors kommun har andelen personer över 80 år utan vårdbehov ökat med 10 procentenheter mellan 2002-2008.

---

<sup>6</sup> Folkhälsopolitisk rapport 2005

# Målområde 3

## Barn och ungas uppväxtvillkor



Förhållanden under barn- och ungdomsåren har stor betydelse för både den psykiska och fysiska hälsan under hela livet. Barn och unga är en viktig målgrupp för folkhälsoarbetet.

Familjeförhållanden och skolförhållanden påverkar barn och ungdomars hälsa och levnadsförhållanden.

En av de största orsakerna till ohälsa i befolkningen är psykisk ohälsa. Det finns goda möjligheter att förebygga psykisk ohälsa genom tidiga insatser under uppväxten.<sup>1</sup>

Indikatorer som används för att beskriva området barn och ungas uppväxtvillkor i Bengtsfors kommun är:

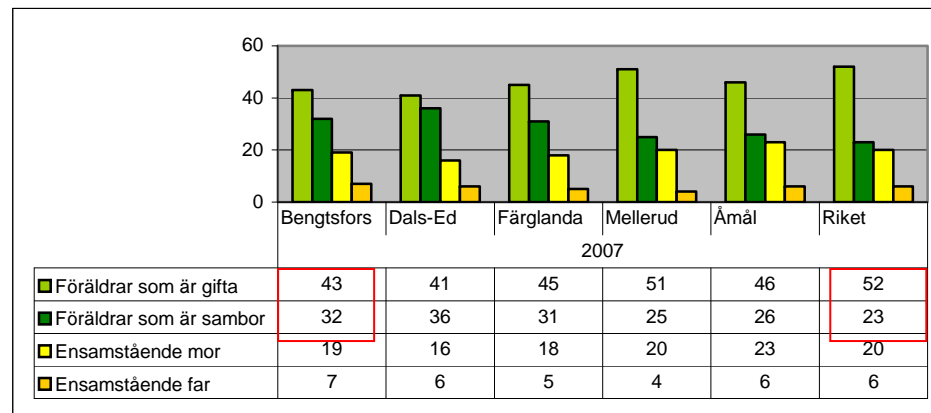
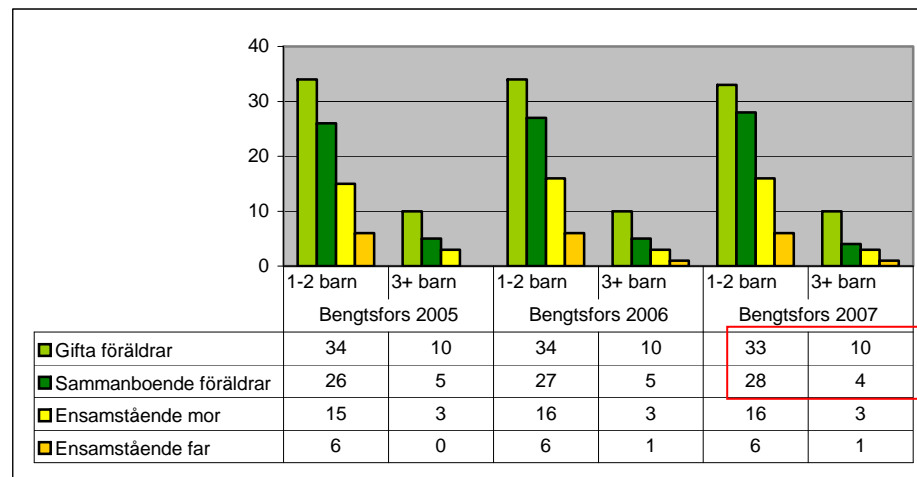
- Familjesituation
- Nyanmälningar till barn- och ungdomspsykiatri
- kariesfrihet
- Barn i familjedaghem eller förskola
- Skolförhållanden

<sup>1</sup> [www.fhi.se](http://www.fhi.se) Målområde 3 Barn och ungas uppväxtvillkor

### Familjesituation

Förhållanden under barndomen har stor betydelse för hälsan under hela livet. Goda relationer mellan barn och föräldrar ökar möjligheten till en god hälsa. Fler barn bor idag med en ensam förälder eller växelvis hos föräldrarna.<sup>2</sup> Hushåll med ensamstående föräldrar riskerar oftare låg ekonomisk standard än andra grupper.<sup>3</sup>

#### Andel (%) barn med sammanboende/ensamstående föräldrar



Källa: SCB Levnadsförhållanden

<sup>2</sup> Folkhälsorapport 2005

<sup>3</sup> Folkhälsopolitisk rapport 2005

Lika många barn bor med båda sina föräldrar i Bengtsfors kommun 2005 som 2007 (75%). Lika många barn bor med båda sina föräldrar i Bengtsfors kommun som i övriga riket, men färre föräldrar är gifta i Bengtsfors kommun.

## Nyanmälningar till barn- och ungdomspsykiatri

Andelen barn och ungdomar som sökte hjälp inom barn- och ungdomspsykiatri ökade påtagligt i Sverige under 1990-talets andra hälft delvis på grund av nedskärningar inom skolornas elevvård. Trots ökade resurser och satsningar på skolhälsovård har dock behovet av ungdomspsykiatrisk vård fortsatt att öka på många håll. Psykosomatiska symptom som magont, ont i huvudet och sömnbesvär har ökat fortlöpande bland skolungdomar sedan 1980-talets mitt.<sup>4</sup>

### Nyanmälningar till barn- och ungdomspsykiatri i Bäckefors från respektive kommun

År	Bengtsfors	Dals-Ed	Färgelanda	Mellerud	Åmål	Totalt
2004	52	22	20	41	30	145
2005	33	18	33	24	36	144
2006	26	32	16	41	33	148
2007	30	29	33	34	33	159
2008	37	16	37	34	40	164

Källa: Barn- och ungdomspsykiatri i Bäckefors

Nyanmälningarna till barn- och ungdomspsykiatri kan ge en bild av den psykiska hälsan bland barn och ungdomar i området. Siffrorna varierar mycket från år till år och mellan kommunerna. Att tänka på här är att underlaget i de olika Dalslandkommunerna inte är så stort, vilket kan göra jämförelser över tid och mellan kommuner svårare. Värt att notera är att det totala antalet nyanmälningar till BUP i Bäckefors ökat mellan 2004-2008.

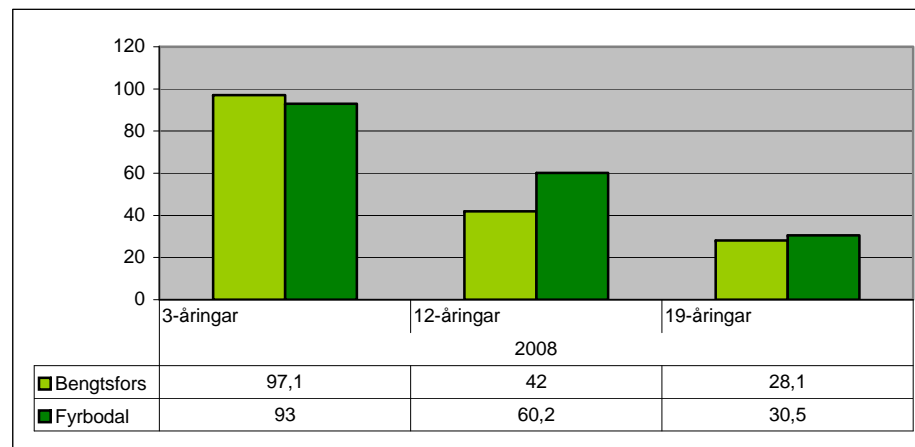
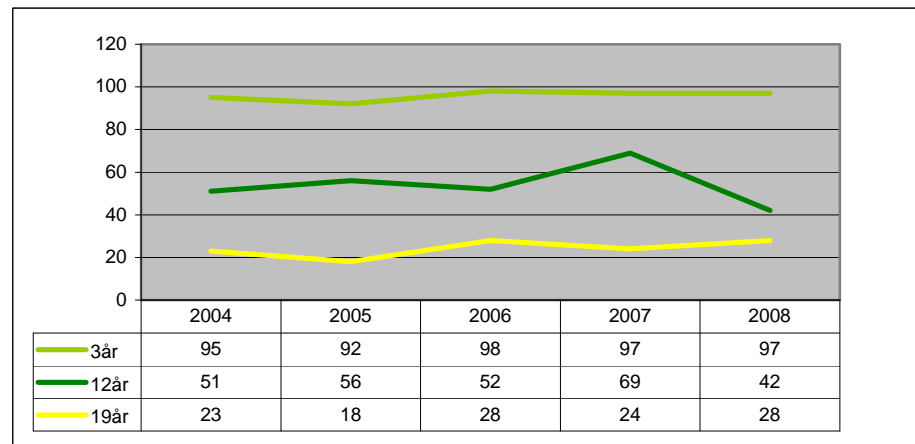
## Kariesfrihet

Tandhälsan bland barn och ungdomar har haft en gynnsam utveckling i Sverige sedan 1970-talet. Den satsning som gjorts på förebyggande arbete inom tandvården har medfört positiva effekter på folkhälsan. Emellertid har det skett en stagnation från omkring 1996-1997 och bland 12-åringar har till och med en försämring skett av tandhälsan. Tandhälsan hos barn i socioekonomiskt svaga grupper är påtagligt sämre jämfört med andra barn. Undersökningar har visat

<sup>4</sup> Folkhälsorapport 2005

att karies är vanligare bland barn från arbetarhem och speciellt bland barn med utländsk bakgrund.<sup>5</sup>

### Andel (%) kariesfria 3-, 12- och 19-åringar Bengtsfors kommun



Källa: Folk tandvården Bengtsfors

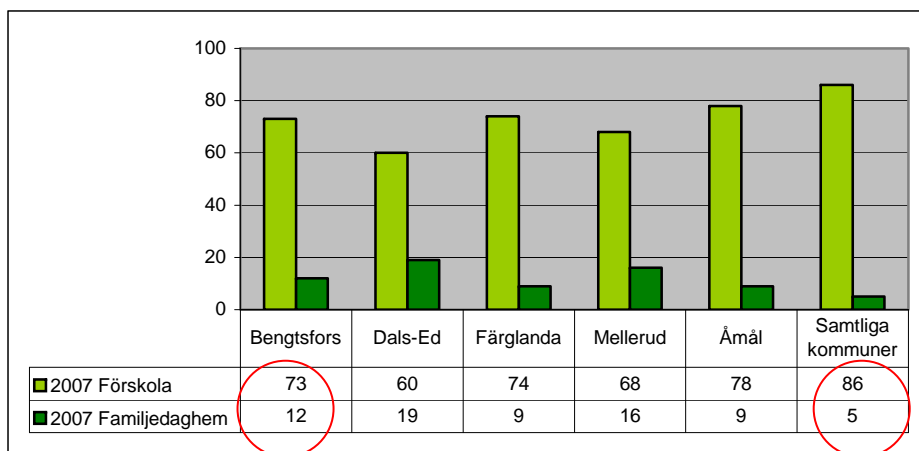
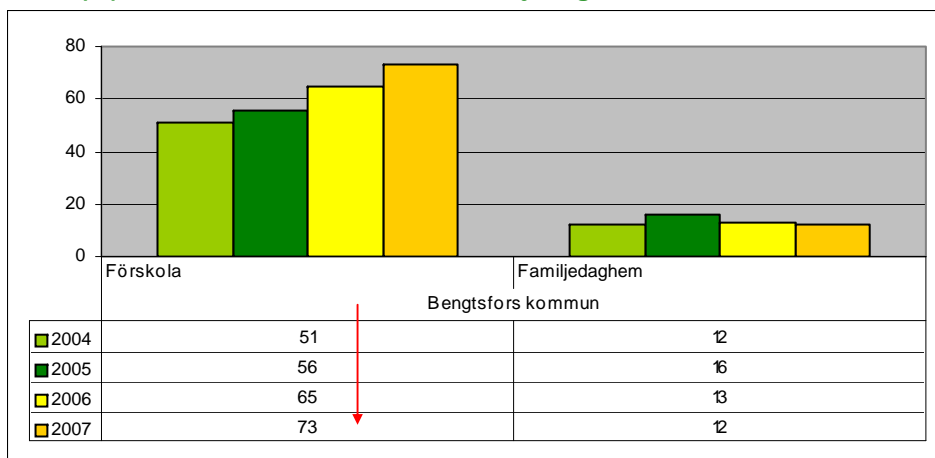
Andelen kariesfria barn och ungdomar är högst bland de yngsta åldersgrupperna och minskar sedan. Över tid har andelen kariesfria 3-åringar och 19-åringar i Bengtsfors kommun ökat något, medan andelen kariesfria 12-åringar har sjunkit. I jämförelse med Fyrbodalen har Bengtsfors kommun betydligt färre kariesfria 12-åringar 2008.

<sup>5</sup> Folkhälsorapport 2005.

## Barn i förskola och familjedaghem

Förskolan/fritidshemmet erbjuder ett komplement till familjen och hemmet. Förutsatt att verksamheten håller god kvalitet gynnas de flesta barns sociala och kognitiva förmågor av barnomsorg på förskolor. En ökning har skett sedan 1970-talet av antalet barn 1-5 år som får sin tillsyn i grupp. År 2002 var 91 procent av landets 3-5 åringar inskrivna vid kommunal barnomsorg.<sup>6</sup>

### Andel (%) barn 1-5 år i förskola eller familjedaghem



Källa: Skolverket

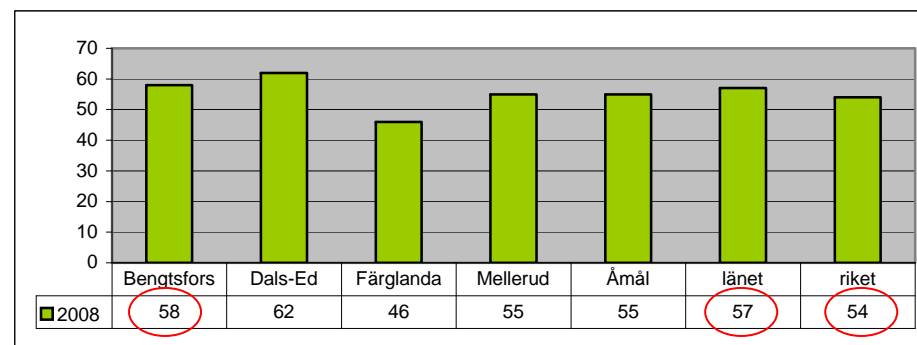
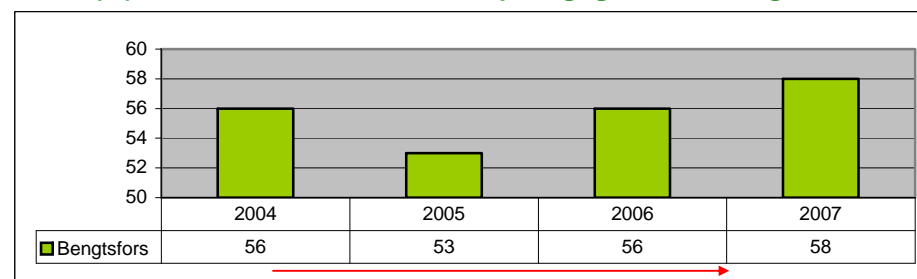
<sup>6</sup> Folkhälsorapport 2005

Andelen barn i förskola är i Bengtsfors kommun lägre än riksgenomsnittet medan andelen barn i familjedaghem är högre, detta förhållande gäller för alla Dalslandskommuner.

## Skolförhållanden

Under sin uppväxt tillbringar barn mer än 15 000 timmar i skolan. Barnens hälsa påverkas av skolmiljön, exempelvis det psykosociala klimatet mellan eleverna, skolans fysiska utformning och elevernas möjlighet att utöva inflytande över skolarbetet.<sup>7</sup> En god skolmiljö kännetecknas av lärare som ger tydliga instruktioner, återkopplar till eleverna och som har höga förväntningar på eleverna.<sup>8</sup>

### Andel (%) årsarbetare i förskolan med pedagogisk utbildning



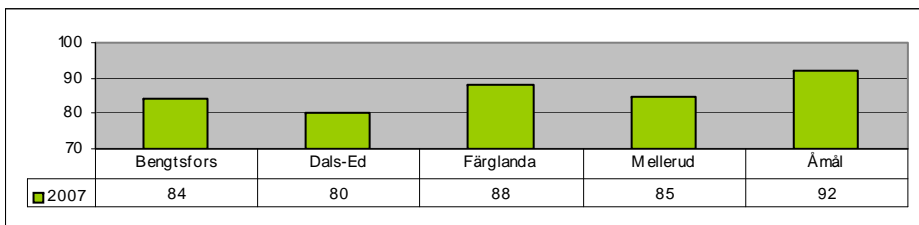
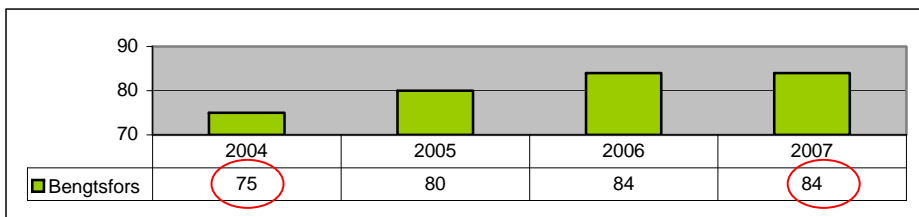
Källa: Skolverket

Andelen årsarbetare i förskolan med pedagogisk utbildning har ökat i Bengtsfors kommun sedan 2004 och var 2007 uppe i en nivå som är högre än för länet och riket.

### Andel (%) lärare i grundskolan med pedagogisk utbildning

<sup>7</sup> Folkhälsorapport 2005

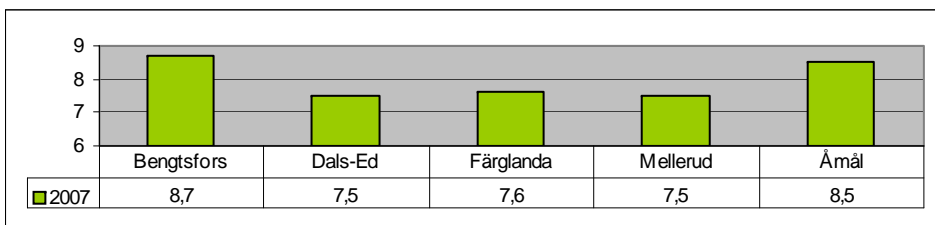
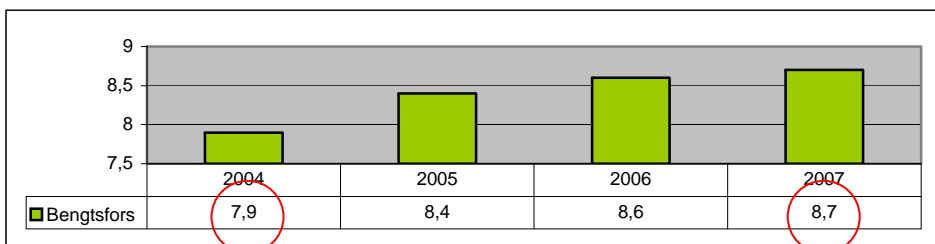
<sup>8</sup> Folkhälsopolitisk rapport 2005



Källa: Skolverket

Andelen lärare i grundskolan med pedagogisk utbildning har ökat i Bengtsfors kommun mellan 2004 och 2007, men kommunen ligger ändå lågt i förhållande till de andra Dalslandskommunerna 2007.

### Antal lärare / 100 elever

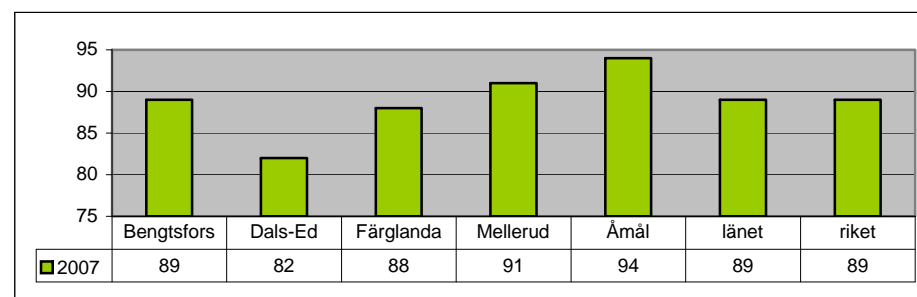
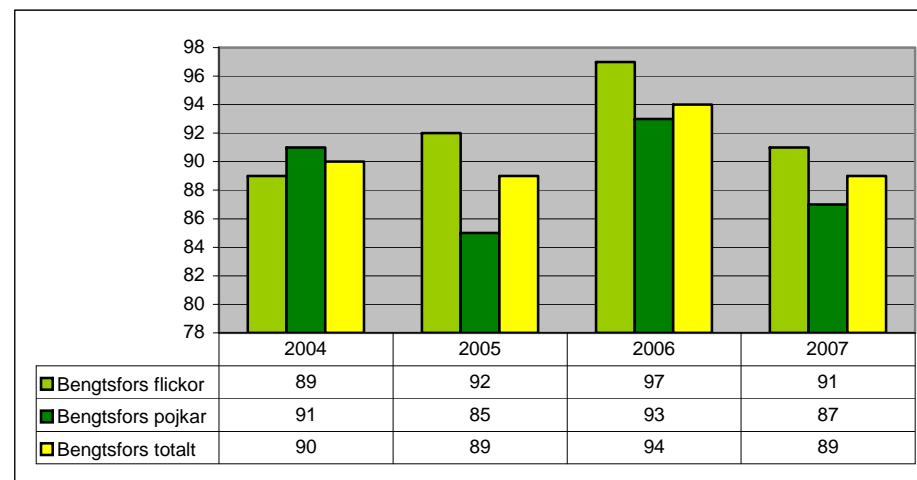


Källa: Skolverket

Antal lärare/100 elever har ökat i Bengtsfors kommun mellan 2004 och 2007. Bengtsfors kommun hade det högsta antalet lärare/100 elever bland Dalslandskommunerna 2007.

### Andel (%) elever behöriga till gymnasiet

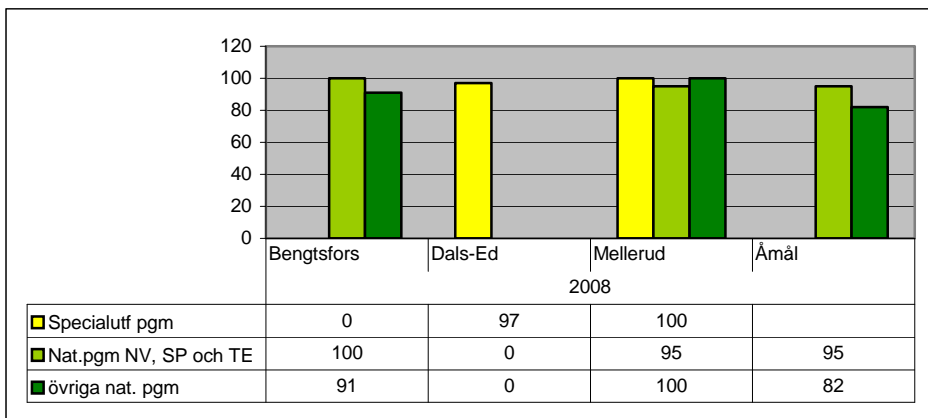
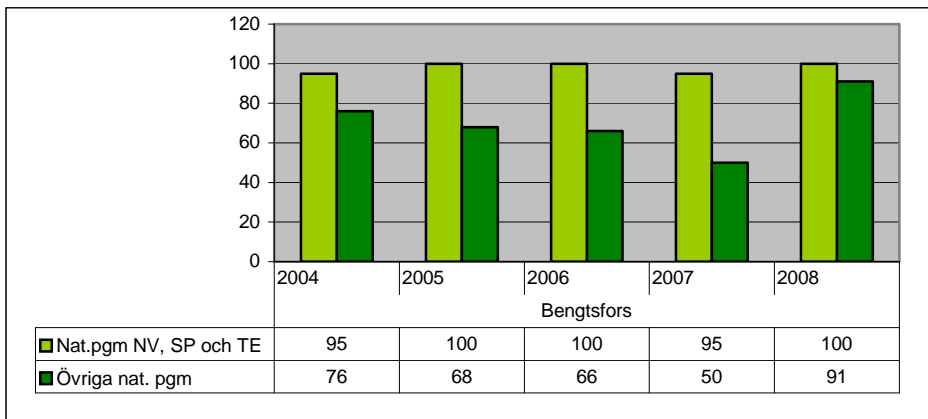
Behöriga till gymnasiet är de elever som har minst betyget godkänt i svenska/svenska som andra språk, engelska och matematik.



Källa: [www.fhi.se](http://www.fhi.se) Kommunala basfakta

Andelen elever behöriga till gymnasieskolan har på Bengtsgården, under början av 2000-talet legat högre än riksgenomsnittet, 2004 och 2005 sjönk siffran en aning. Under 2006 steg siffran men 2007 har den återgått till 2004 och 2005 års nivåer och ligger i linje med riksgenomsnittet. Andelen flickor med behörighet till gymnasieskolan är högre än andelen pojkar i Bengtsfors kommun.

### Andel (%) gymnasieelever med minst betyget godkänt i kärnämnen



Källa: Skolverket

Andelen gymnasieelever med minst betyget godkänt i svenska, matematik och engelska har ökat mellan 2004 och 2008. Skillnader finns mellan eleverna på gymnasieprogrammen NV, SP och TE och elever på de andra programmen, även om de inte är lika stora 2008 som tidigare år. Inga stora skillnader finns

mellan gymnasieelever på Strömkulleskolans program jämfört med elever på andra skolor i Dalslandskommunerna.

# Målområde 4

## Hälsa i arbetslivet



Arbetslivet berör i stort sett alla under en stor del av livet och har därför en stor betydelse för folkhälsan.<sup>1</sup> Arbetsmiljön och anställningsformerna påverkar hälsan i arbetslivet, men också möjligheten till balans mellan arbete och fritid. Balans mellan verksamhet i arbetslivet och familjeliv främjar en god hälsa.

Bra arbetsliv med bra arbetsvillkor minskar den arbetsrelaterade hälsan, de sociala skillnaderna i hälsa och är en nödvändig förutsättning för en hållbar tillväxt och ökad folkhälsa.<sup>2</sup>

Indikatorer som används för att beskriva området hälsa i arbetslivet i Bengtsfors kommun är:

- Ohälsotal
- Arbetsolyckor

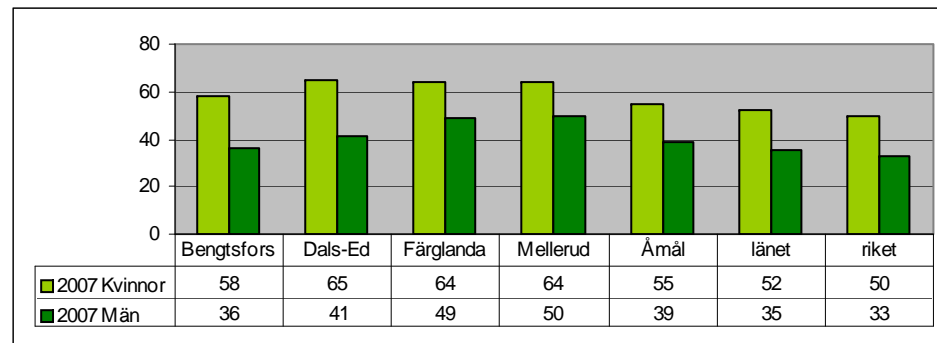
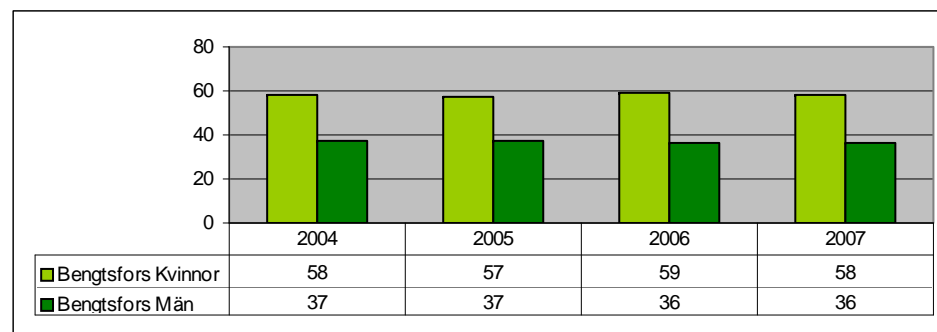
<sup>1</sup> Folkhälsopolitisk rapport, 2005

<sup>2</sup> [www.fhi.se](http://www.fhi.se) Målområde 4 Hälsa i arbetslivet

### Ohälsotal

Ohälsotalen är ett mått på antal utbetalda dagar med sjukpenning, arbetsskadesjukpenning, rehabiliteringspenning samt sjuk- och aktivitetsersättning (före 2004 förtidspension och sjukbidrag) från socialförsäkringen per registrerad försäkrad i åldrarna 16-64. Alla dagar är omräknade till "heldagar" - t.ex. två dagar med halv ersättning blir en dag. Dagar med sjuklön från arbetsgivare ingår inte i ohälsotalen.

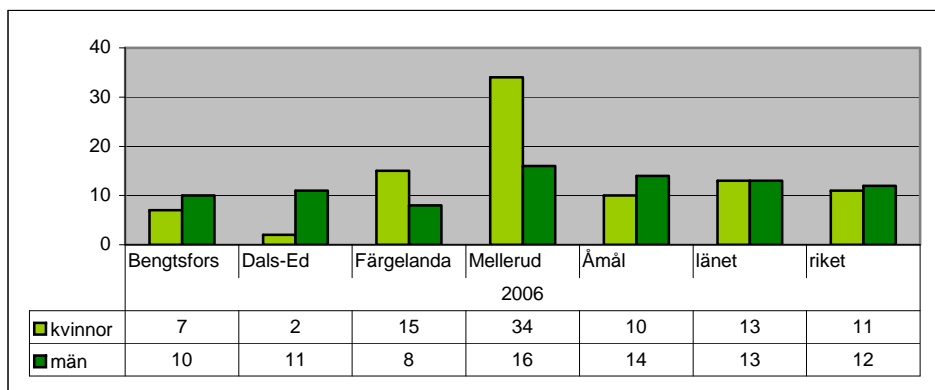
#### Ohälsotalen bland kvinnor/män



Källa: Kommunala basfakta, Folkhälsoinstitutet

Bengtsfors kommuns ohälsotal har legat ganska stabilt mellan 2004 och 2007. Vid jämförelse med andra är ohälsotalen lågt i Bengtsfors kommun jämfört med andra Dalslandskommuner, men högre än rikets genomsnitt.

## Anmälda arbetsolyckor/ 1000 förvärvsarbetande



Källa: Kommunala Basfakta, Folkhälsoinstitutet

Med undantag från år 2003, anmäls det fler arbetsolyckor/1000 förvärvsarbetande bland män än bland kvinnor. Antalet har gått ned de senaste två åren. I en jämförelse med övriga Dalslandskommuner och länet och riket, har Bengtsfors kommun ett lågt antal anmälda arbetsolyckor/1000 förvärvsarbetande.

# Målområde 5

## Miljöer och produkter



Miljöfaktorer orsakar sammantaget mer än 8 000 dödsfall årligen. Många dödsfall beror på luftföroreningar, radon och uv-strålning. Buller är också ett stort folkhälsoproblem. Varje år dör ca 4 500 personer av skador, majoriteten, ca 60%, till följd av olycksfall, ca 25% genom självmord, 2% till följd av våld. Ca 80% av alla olycksfall sker i hem- och fritidsmiljö, övriga i trafik- och arbetsmiljö.<sup>1</sup>

Indikatorer som används för att beskriva området miljöer och produkter i Bengtsfors kommun är:

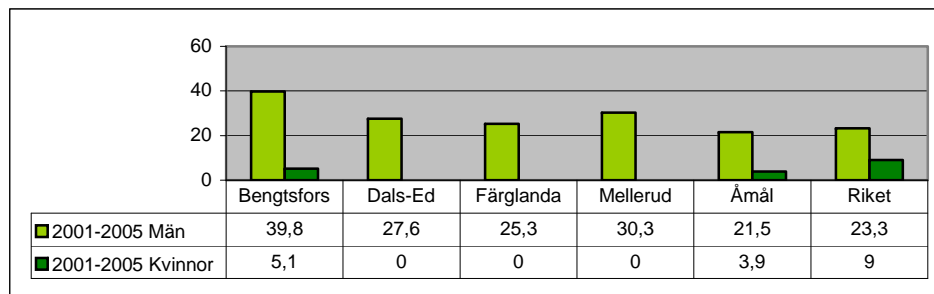
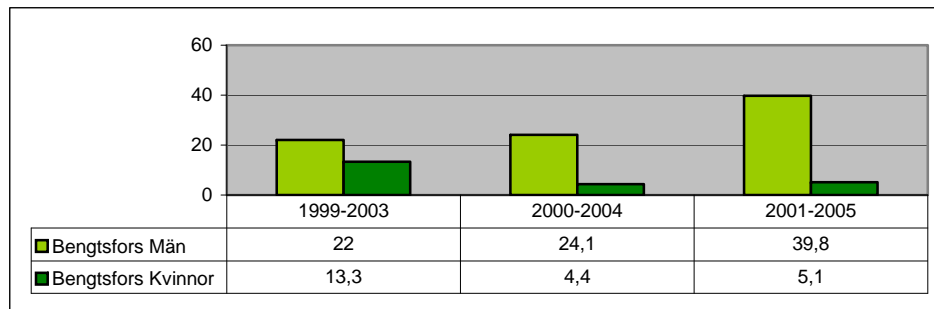
- Självmord
- Våldsbrott
- Trafikolyckor
- Simkunnighet i årskurs 5

<sup>1</sup> Folkhälsopolitisk rapport 2005

### Självmord

Den psykiska ohälsan har ökat i samhället. I enkätundersökningen *Hälsan i Fyrbodalen* som genomfördes våren 2004 visar resultaten att yngre kvinnor i Fyrbodalen ofta känner stress i vardagen samt att en påtagligt hög andel kände sig deprimerade. Psykisk ohälsa är en betydande riskfaktor för självmord och bland yngre är det den största riskfaktorn. Självmordsförsök är vanligare bland kvinnor och genomförda självmord är vanligare bland män.

#### Antal genomförda självmord / 100 000 invånare



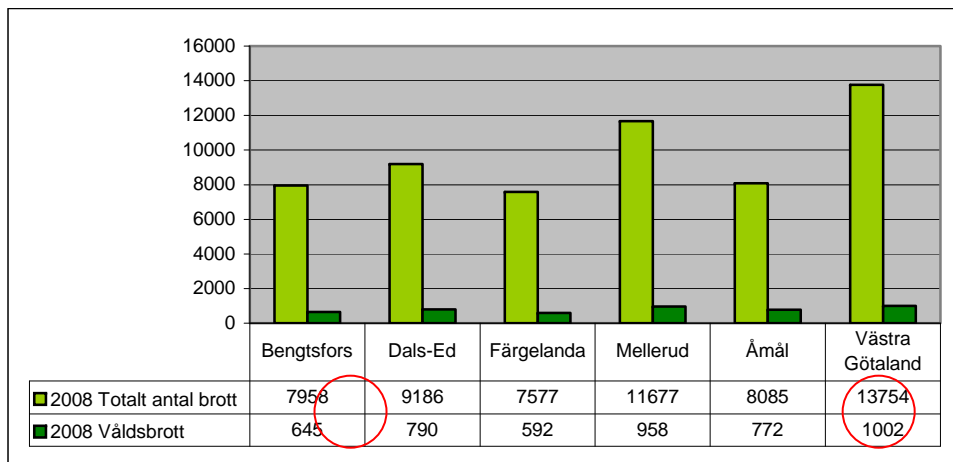
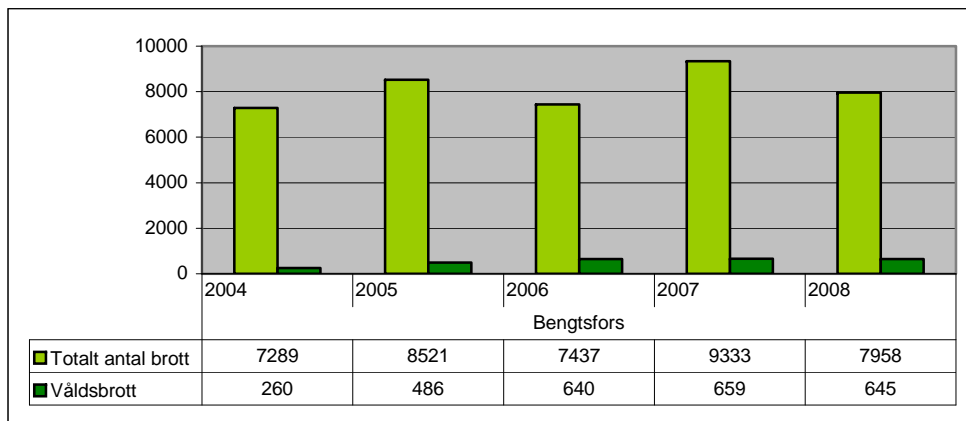
Källa: Kommunala basfakta, Folkhälsoinstitutet

Under den senaste perioden har fler genomförda självmord begåtts i Bengtsfors kommun jämfört med tidigare perioder. 2001-2005 begicks fler självmord per 100 000 invånare i Bengtsfors kommun än i övriga Dalslandkommuner och riket i genomsnitt. Notera här att underlaget för statistiken är mycket litet vilket medför att siffrorna kan variera mycket från år till år.

## Våldsbrott

Våldsbrott innebär i det här fallet dödligt våld, försök till mord eller dråp, misshandel (inkl. grov), våldtäkt (inkl. grov), grov kvinnofridskränkning, grov fridskränkning, våld mot tjänsteman och rån (inkl. grovt).<sup>2</sup>

### Antal anmälda brott och våldsbrott / 100 000 invånare



Källa: Brottsförebyggande rådet [www.bra.se](http://www.bra.se)

Antalet anmälda brott / 1000 invånare har ökat något i Bengtsfors kommun mellan 2004 och 2007, men minskade 2008. Dalslandskommunerna har långt färre anmälda brott / 1000 invånare än regionen i genomsnitt, andelen våldsbrott är ungefär lika stor, ca 7-9 %.

<sup>2</sup> Enligt BRÅs definition av Våldsbrott, [www.bra.se](http://www.bra.se)

## Trafikolyckor

Inom ansvarsområdet för Vägverkets lokalområdeskontor i Vänersborg hade följande skador från trafikolyckor inträffat under första halvåret 2008.

	Döda	Svårt skadade	Lindrigt skadade	Totalt
Bengtsfors	2	5	21	28
Dals-Ed		3	5	8
Färgelanda			8	8
Grästorp		2	9	11
Lysekil	1	1	6	8
Mellerud	2	3	11	16
Munkedal		3	14	17
Orust	1	3	13	17
Sotenäs		2	5	7
Strömstad		4	22	26
Tanum	1	2	46	49
Trollhättan		7	61	68
Uddevalla	1	13	59	73
Vänersborg			18	18
Ämål		1	13	14
Summa				
2008	8	49	316	373
Medel 2003-2007	9	48	258	315

Källa: Vägverkets lokalområdeskontor Vänersborg 2008

Totalt har det, under det första halvåret 2008 inträffat fler trafikolyckor som lett till mänsklig skada än vad genomsnittet 2003-2007 visar. Det är dock i första hand de lindriga skadorna som ökat, de svåra skadorna och dödsfallen, ligger på samma nivå som tidigare.

## Simkunnighet i årskurs 5

Enligt läroplanen för skolan, Lpo 94, ska en elev i årskurs 5 kunna simma och hantera nödsituationer vid vattnet. Simkunnighet definieras enligt Svenska Livräddningssällskapet som följande: *Simkunnig anses den vara som kan falla i vattnet, få huvudet under, och efter att åter tagit sig till ytan kan simma 200 meter på djupt vatten, varav 50 meter ryggsim.*

### Simkunniga elever i årskurs 5, Bengtsfors kommun

År	Andel % simkunniga elever	Undersökta skolor
2004	88%	Ekhagsskolan, Franserudsskolan Lövåsensskolan och Skåpafors skola
2005	95%	Samtliga
2006	100%	Skåpafors skola och Lövåsensskolan
2007	94%	Skåpafors skola och Lövåsensskolan
2008	90%	Skåpafors skola, Lövåsensskolan och Bäckeskolans
2009	93%	Samtliga

Källa: Bäckeskolans, Ekhagsskolan, Franserudsskolan, Lövåsensskolan och Skåpafors skola

Observera att en elev utgör mer än en procent i tabellen.

# Målområde 6

## Hälsofrämjande hälso- och sjukvård



Hälso- och sjukvården har stor betydelse för den långsiktiga hälsoutvecklingen genom sin specifika kompetens, sin auktoritet, breda kunskap och stora kontaktyta gentemot befolkningen.

En hälsoorientering av hälso- och sjukvården innebär en förskjutning i synen på vilka kunskaper och vilka arbets sätt som är mest effektiva för att främja hälsa och förebygga sjukdom.<sup>1</sup>

Indikatorer som används för att beskriva området hälsofrämjande sjukvård i Bengtsfors kommun är:

- Ungdomsmottagning
- Fysisk aktivitet på recept

<sup>1</sup> [www.fhi.se](http://www.fhi.se) Målområde 6 Hälsöfrämjande hälso- och sjukvård

### Ungdomsmottagning

I Bengtsfors kommun finns det en ungdomsmottagning som är belägen på Vårdcentralen Nygård. Ungdomsmottagningen är till för ungdomar upp till 25 år och personalen består av barnmorska, kurator och läkare.

#### Antal besök på ungdomsmottagningen i Bengtsfors

År	Antal besök	Fördelning pojkar/flickor (%)
2004	984	7/93
2005	910	5/95
2006	972	10/90
2007	1065	11/89
2008	1008	13/87

Källa: Ungdomsmottagningen Bengtsfors

Antalet besök på ungdomsmottagningen i Bengtsfors kommun har ökat mellan 2004 och 2008. Andelen pojkar som besöker ungdomsmottagningen har ökat något mellan 2004- 2008.

### Fysisk aktivitet på recept

Vår livsstil blir alltmer stillasittande vilket medför en mängd sjukdomar. Ökad fysisk aktivitet kan ha stor inverkan på folkhälsan. I stället för medicinering, kan sjukvården ordinera fysisk aktivitet på recept som en del av behandling.<sup>2</sup> I Bengtsfors kommun har på fysisk aktivitet ordinerats sedan 2004.

#### Antal utskrivna recept på fysisk aktivitet från vårdcentralen i Bengtsfors

År	Antal utskrivna recept på fysisk aktivitet
2004	7
2005	24
2006	30
2007	31
2008	119

Källa: Vårdcentralen Nygård, Bengtsfors

Utskrivningarna av fysisk aktivitet på recept ökade långsamt mellan 2004 och 2007 på vårdcentralen Nygård i Bengtsfors. Under 2008 gjordes en stor satsning som resulterade i mångdubblade utskrivningar.

<sup>2</sup> FYSS – Fysisk aktivitet i sjukdomsprevention och sjukdomsbehandling

# Målområde 7

## Skydd mot smittspridning



I ett internationellt perspektiv har Sverige liten spridning av smittsamma sjukdomar. Förekomsten av vissa sjukdomar ökar dock och risken för spridning från andra länder är större än tidigare. Förebyggande åtgärder är en förutsättning för att Sverige ska kunna fortsätta ha ett gott skydd mot smittspridning. Ett exempel är vaccinationsverksamheten som är en av de mest kostnadseffektiva insatserna på folkhälsoområdet.<sup>1</sup>

Indikatorer som används för att beskriva området skydd mot smittspridning är:

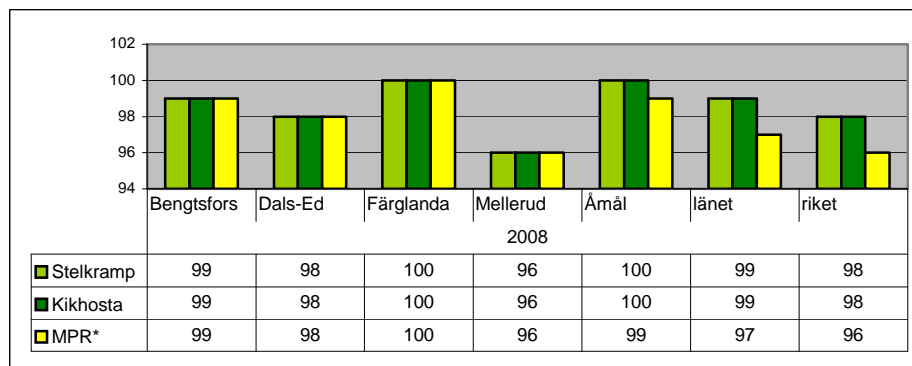
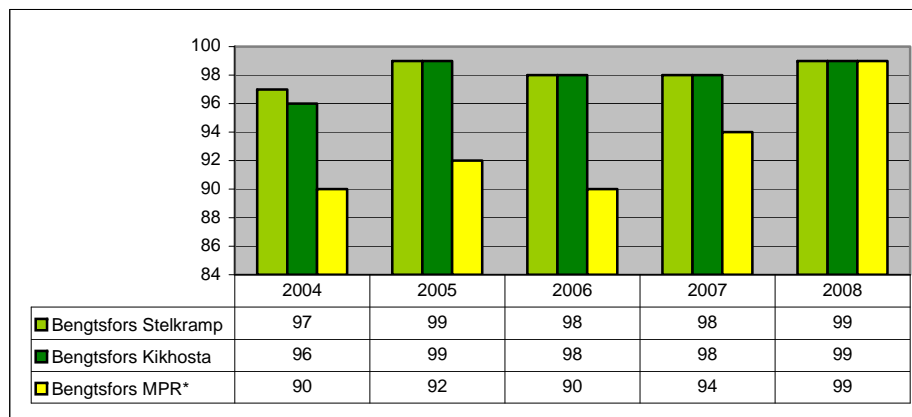
- Barnvaccinationer
- Influensavaccination

<sup>1</sup> Folkhälsopolitisk rapport 2005

### Barnvaccinationer

Ett klassiskt exempel på ett framgångsrikt folkhälsoarbete är barnvaccinationsprogrammet. Det har medfört att de så kallade barnsjukdomarna polio, mässling och röda hund m.fl. har minskat i samhället. Vaccinationstäckningsgraden av kombinationsvaccinet mot mässling, påssjuka och röda hund (MPR-vaccinet) sjönk drastiskt till år 2002 från att legat kring 95 procent under 1990-talet till under 90 procent. Genom aktiva åtgärder från Socialstyrelsen har vaccinationstäckningen ökat under 2003 och 2004.<sup>2</sup>

#### Andel (%) vaccinerade barn



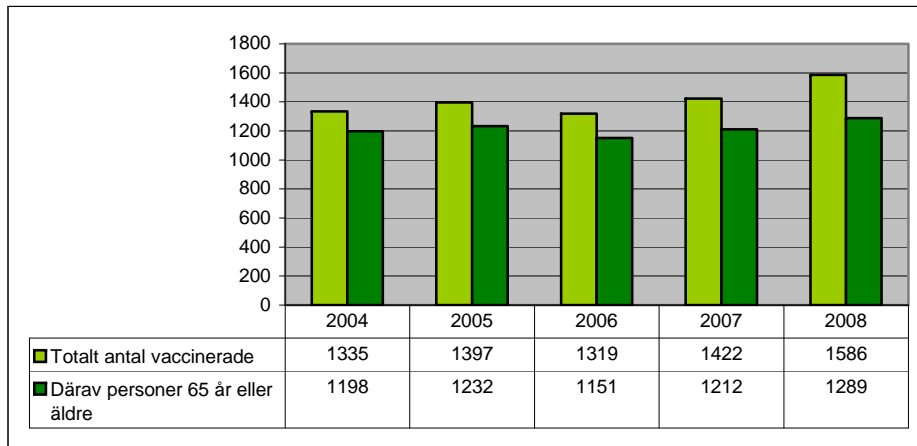
Källa: [www.fhi.se](http://www.fhi.se) Kommunala Basfakta

Bengtsfors kommun ligger år 2008 högre än rikets genomsnitt i andel vaccinerade barn, samtliga vaccinationer.

<sup>2</sup> Folkhälsorapport 2005

## Influensavaccination

### Antal influensavaccinerade personer vid vårdcentralen Nygård i Bengtsfors 2004-2008



Källa: Vårdcentralen Nygård i Bengtsfors

Antalet influensavaccinationer har ökat i Bengtsfors kommun mellan 2004 och 2008. Andelen vaccinerade personer över 65 år har minskat från 90% 2004 till 81% 2008.

# Målområde 8

## Sexualitet och reproduktiv hälsa



Möjligheten till trygg och säker sexualitet är grundläggande för individens upplevelse av hälsa och välbefinnande. En trygg sexualitet, fri från fördomar, diskriminering, tvång och våld är hälsosam.

Samhällets syn på sexualiteten bestämmer t.ex. om människor som är homo- eller bisexuella utsätts för fördomar och diskriminering - och med ohälsa som följd. Mäns och kvinnors livsvillkor påverkas av samhällets formella och informella strukturer och jämställdhetsfrågor måste vara en integrerad del av folkhälsoarbetet för trygg och säker sexualitet och en god reproduktiv hälsa. Människor med funktionshinder är i högre grad än andra utsatta för faktorer som kan leda till en sämre sexuell och reproduktiv hälsa. Detsamma gäller även för människor med annan etnisk bakgrund.<sup>1</sup>

Indikatorer som används för att beskriva området sexualitet och reproduktiv hälsa i Bengtsfors kommun är:

- Aborter
- Förstagångsföräldrars medelålder
- Klamydiaförekomst

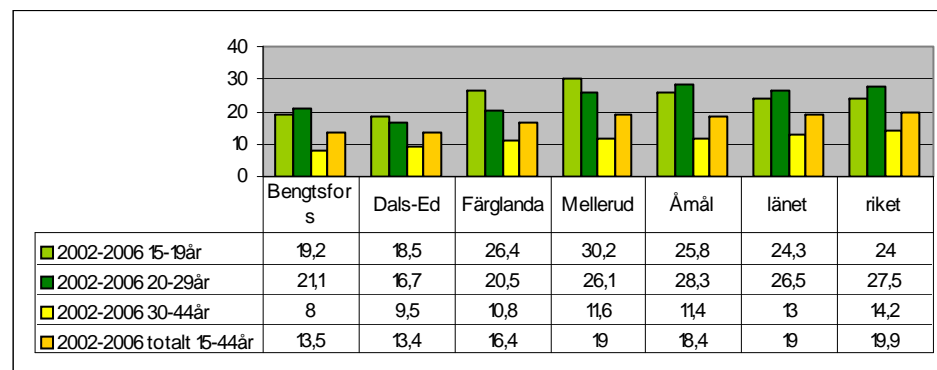
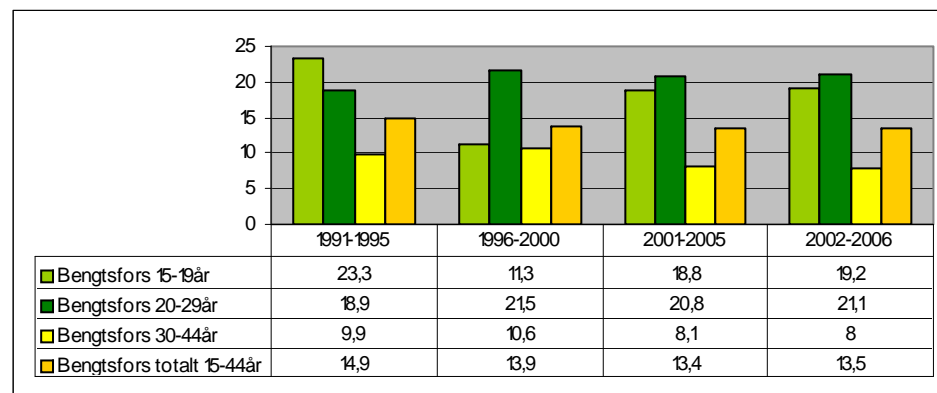
<sup>1</sup> [www.fhi.se](http://www.fhi.se) Målområde 8 Sexualitet och reproduktiv hälsa

Oskyddat sex kan leda till sexuellt överförbara sjukdomar, oönskade graviditeter och aborter. Användningen av preventivmedel bestäms av tillgång, sociala normer och troligen även av hur väl ungdomar klarar sig i skolan.<sup>2</sup>

### Aborter

År 1975 infördes abortlagen som innebär att kvinnor i Sverige själva kan fatta beslut om abort, utan att inhämta tillstånd från vare sig partner eller myndigheter. I samband med detta infördes flera åtgärder för att försöka förebygga aborter, bland annat subventionering av preventivmedel. Antalet tonårsaborter sjönk under 1990-talet, men har återigen stigit.<sup>3</sup>

#### Antal aborter/ 1000 kvinnor



Källa: [www.fhi.se](http://www.fhi.se) Kommunala basfakta

<sup>2</sup> [www.fhi.se](http://www.fhi.se) Oskyddat sex - utveckling och prevention för unga

<sup>3</sup> Ungdomar och sexualitet – en forskningsöversikt år 2005, Margareta Forsberg, Folkhälsoinstitutet 2006:18

Antal aborter / 1000 kvinnor ligger på en relativt stabil nivå i Bengtsfors kommun. Jämfört med andra Dalslandskommuner och med genomsnittet för länet och riket, ligger Bengtsfors kommun på ett lågt antal aborter / 1000 kvinnor 2002-2006.

## Sexuellt överförbara infektioner

Klamydia är nu den i särklass vanligast rapporterade sexuellt överförbara sjukdomen i Sverige. Klamydiainfektion klassas enligt smittskyddslagen som allmänfarlig sjukdom, och inträffade fall anmäls (med kod) till smittskyddsläkaren i landstinget samt till Smittskyddsinstitutet (SMI). Klamydiainfektion är en smittspåringspliktig sjukdom. Sedan 1997 har antalet klamydiafall ökat varje år. Den största ökningen har skett bland ungdomar i åldern 15 till 24 år.<sup>4</sup>

### Andel (%) positiva klamydiatester i Bengtsfors kommun

År	Antal utförda klamydiatest	Andel (%) positiva
2004	101	9
2005	147	8
2006	133	7
2007	141	7
2008	198	7

Källa: Ungdomsmottagningen Bengtsfors

På ungdomsmottagningen i Bengtsfors kommun görs allt fler klamydiatester, andelen positiva test har minskat något sedan 2004 och varit konstant mellan 2006-2008.

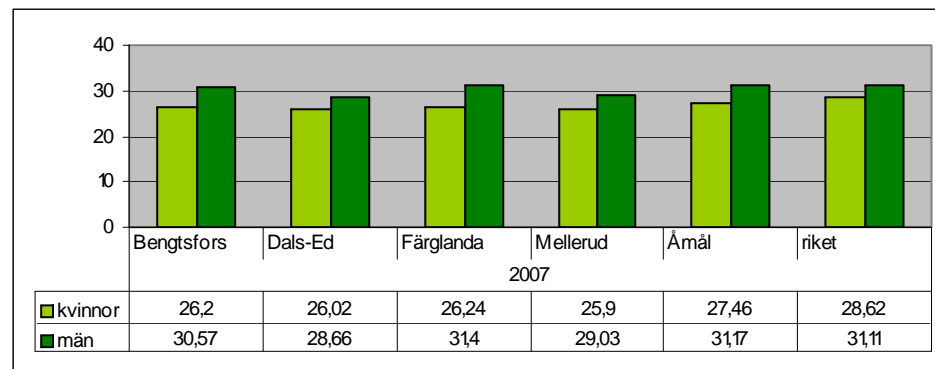
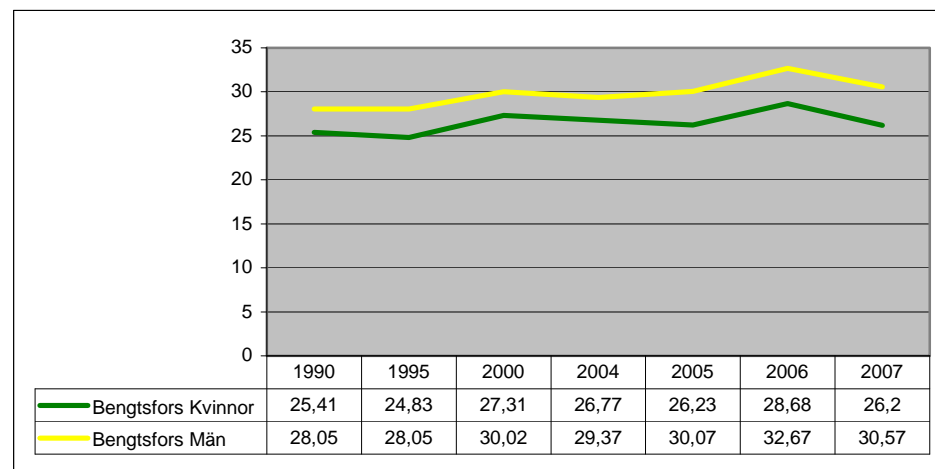
## Förstagångsföräldrars medelålder

Barnafödorskorna blir allt äldre. Den vanligaste ålder för förstfödorskor är 25-29 år, men gruppen 30-34 är nästan lika hög i Sverige. Andelen tonårsmammor minskar, medan andelen mammor som är 35 år eller äldre ökar kraftigt.<sup>5</sup>

<sup>4</sup> [www.smittskyddsinstitutet.se](http://www.smittskyddsinstitutet.se) Klamydiainfektion

<sup>5</sup> Graviteter, förlösningar och nyfödda barn, Socialstyrelsen

## Föräldrarnas medelålder vid första barnets födelse



Källa: SCB Befolkning

Föräldrar tenderar att skjuta upp tidpunkten för första barnets födelse allt mer. Trenden syntes även i Bengtsfors kommun, men 2007 gick föräldrarnas medelålder vid första barnets födelse ner något. År 2007 låg Bengtsfors kommun något lägre än rikets genomsnitt.

# Målområde 9

## Fysisk aktivitet



En av samhällets största riskfaktorer för ökad sjuklighet och för tidig död är fysisk inaktivitet. Forskning har visat att flera positiva hälsoeffekter kan uppnås genom en ökning av den fysiska aktivitetsnivån. Fysisk aktivitet minskar generellt risken att drabbas av för tidig död. Framförallt minskar risken att drabbas av hjärt- och kärlsjukdom, högt blodtryck, tjocktarmscancer, benskörhet och typ 2 diabetes mellitus. Dessutom påverkar fysisk aktivitet den mentala hälsan positivt samt stärker muskler, ben och leder.<sup>1</sup>

Indikatorer som används för att beskriva området fysisk aktivitet i Bengtsfors kommun är:

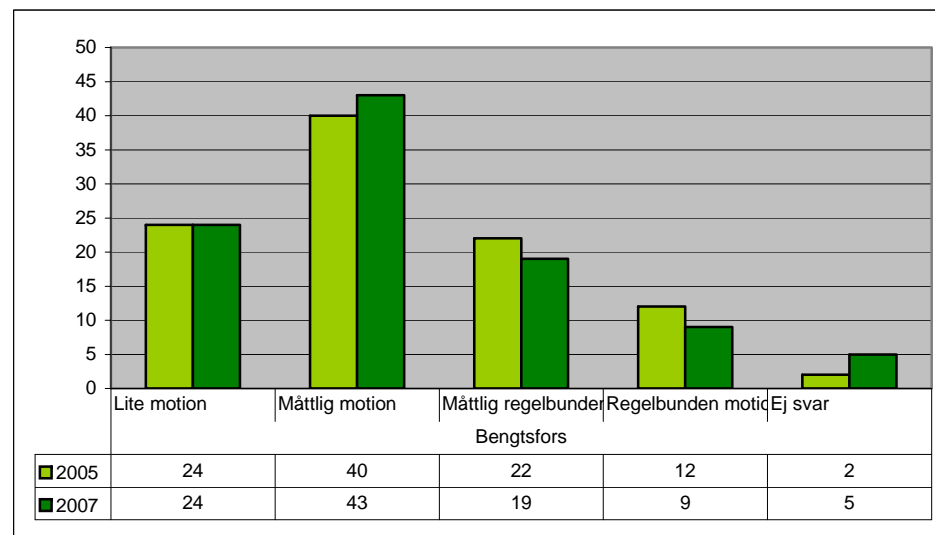
- Fysisk aktivitet
- Stillasittande fritid

<sup>1</sup> Folkhälsopolitisk rapport 2005

## Fysisk aktivitet

Fysisk aktivitet har en positiv effekt på hälsan. Genom att öka den fysiska aktivitetsnivån hos befolkningen kan folkhälsan påverkas positivt. Alla människor erhåller vinster av att vara fysiskt aktiva, men de största vinsterna skulle kunna åstadkommas ,ed insatser bland de minst aktiva.<sup>2</sup>

### Fysisk aktivitetsnivå (%)



Källa: Attitydundersökning bland boende i Bengtsfors kommun 2008

Det är färre personer 2007 som rapporterar "Måttlig regelbunden motion" och "Regelbunden motion och träning" och fler som rapporterar "Måttlig motion", än 2005. Den fysiska aktivitetsnivån bland befolkningen i Bengtsfors kommun har generellt blivit lite lägre mellan 2005 och 2007.

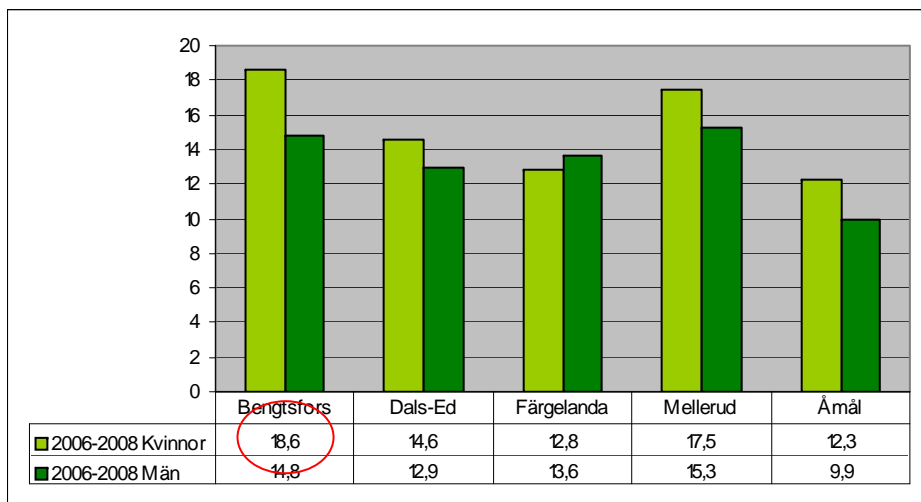
## Stillasittande fritid

Förändringar i samhället har inneburit att det finns allt mindre fysisk aktivitet som en naturlig del av vardagen. Att röra sig lite, eller inte alls innebär en ökad risk för ohälsa. En vanlig rekommendation är fysisk aktivitet motsvarande en promenad 30 minuter om dagen. Stillasittande fritid bedöms den ha, som är fysiskt aktiva mindre än två timmar i veckan.<sup>3</sup>

<sup>2</sup> FYSS – Fysisk aktivitet i sjukdomsprevention och sjukdomsbehandling

<sup>3</sup> Folkhälsorapport 2008, Västra Götalandsregionen

## Andel (%) med stillasittande fritid



Källa: Folkhälsorapport 2008, Västra Götalandsregionen

Bengtsfors kommun har det högsta andelen kvinnor med stillasittande fritid i Dalsland.

# Målområde 10

## Matvanor och livsmedel



Maten har en avgörande betydelse för hälsan. Goda matvanor är bra för hälsan och välbefinnandet och är en förutsättning för en positiv hälsoutveckling.<sup>1</sup> I ett globalt perspektiv finns fler överviktiga än undernärda och även i Sverige har vi utveckling av fetma som ett hälsoproblem.<sup>2</sup>

Goda matvanor, i kombination med framförallt fysisk aktivitet, kan förebygga en rad hälsoproblem exempelvis hjärt-kärlsjukdomar, typ 2-diabetes, stroke, sjukdomar i rörelseorganen, vissa cancerformer och även psykisk ohälsa. Många av vår tids folkhälsoproblem har samband med matvanor.

Människor i Sverige har generellt bra matvanor men skillnader finns avseende ålder, kön, social och ekonomisk situation och bostadsort. Fetma följer ett tydligt socialt mönster och människor i socialt utsatta positioner drabbas hårdast. Det leder till ojämlikhet i hälsa.<sup>3</sup>

Indikatorer som används för att beskriva området matvanor och livsmedel i Bengtsfors kommun är:

- Barn som ammas
- Lågt intag av frukt och grönt
- Övervikt och fetma
- Dödlighet i hjärtinfarkt

<sup>1</sup> [www.fhi.se](http://www.fhi.se) Målområde 10 Matvanor och livsmedel

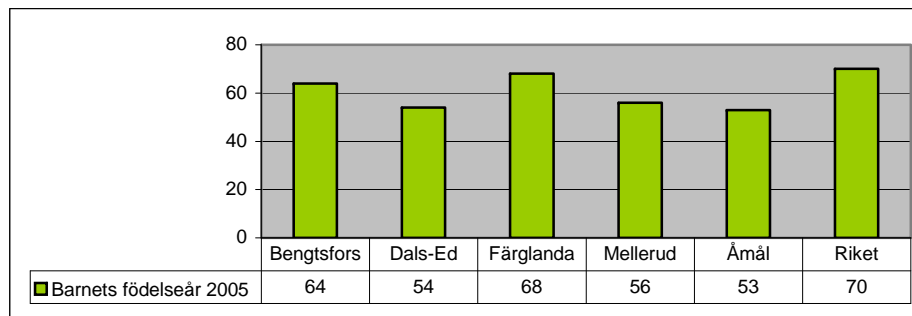
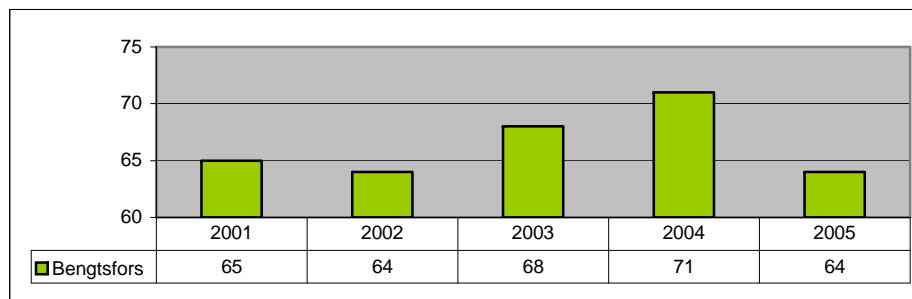
<sup>2</sup> Folkhälsopolitisk rapport 2005

<sup>3</sup> [www.fhi.se](http://www.fhi.se) Målområde 10 Matvanor och livsmedel

### Barn som ammas

Ur hälsosynpunkt är amning och bröstmjolk mycket bra för barn. Modersmjölken innehåller ämnen som stärker immunförsvaret. En gynnsam effekt på ämnesomsättningen har även visats och risken att drabbas av övervikt, åldersdiabetes, blodfetsrubbingar och högt blodtryck i vuxen ålder är mindre för barn som ammas. Livsmedelsverket rekommenderar att ge enbart bröstmjolk till barn upp till sex månaders ålder.<sup>4</sup>

**Andel (%) barn som ammas helt eller delvis vid 6 månaders ålder (efter barnets födelseår)**



Källa: [www.fhi.se](http://www.fhi.se) Kommunala Basfakta

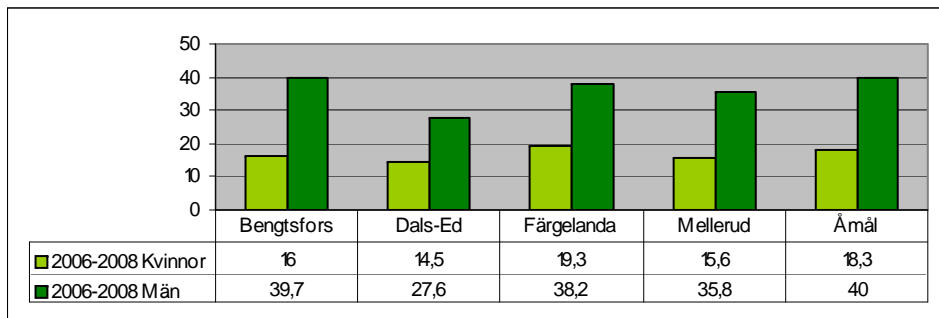
Bengtsfors kommun har legat under riksgenomsnittet vad gäller barn som ammas helt eller delvis vid 6 månaders ålder, för barn födda 2003 och 2004 var frekvensen större, men för barn födda 2005 hade frekvensen gått ned något igen.

<sup>4</sup> Livsmedelsverket, [www.slv.se](http://www.slv.se), Amning och barnets hälsa

## Lågt intag av frukt och grönt

Matvanor har stor betydelse för hälsan. En kost som innehåller mycket frukt och grönsaker, har samband med minskad risk för vissa former av cancer, hjärt-kärlsjukdom, diabetes, övervikt och karies. Folkhälsoinstitutet bedömer att 500g frukt och grönsaker är en del av goda kostvanor.<sup>5</sup>

### Andel (%) av befolkningen som äter lite frukt och grönsaker



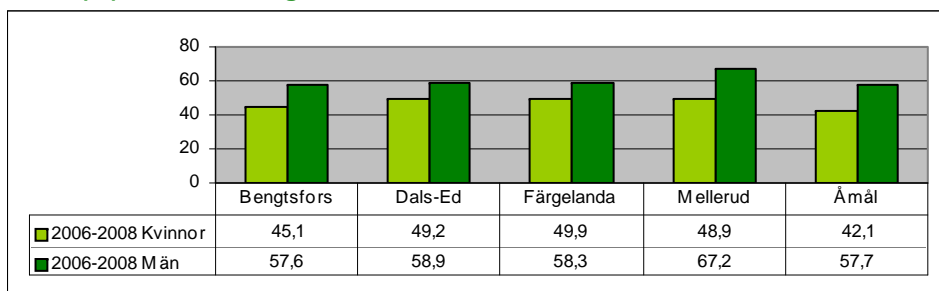
Källa: Folkhälsorapport 2008 Västra Götalandsregionen

Alla Dalslandskommuner har en i genomsnitt låg konsumtion av frukt och grönsaker. Lågt intag av frukt och grönt är betydligt vanligare bland män än bland kvinnor.

## Övervikt och fetma

Body Mass Index (BMI) är ett kroppsmasseindex som baseras på kroppsvikt och längd (vikt i kg/längd i meter<sup>2</sup>). Gränsvärden satta av WHO: Normalvikt: 18,5-24,9; Övervikt: 25-29,9; Fetma: 30 och uppåt.

### Andel (%) av befolkningen med övervikt eller fetma



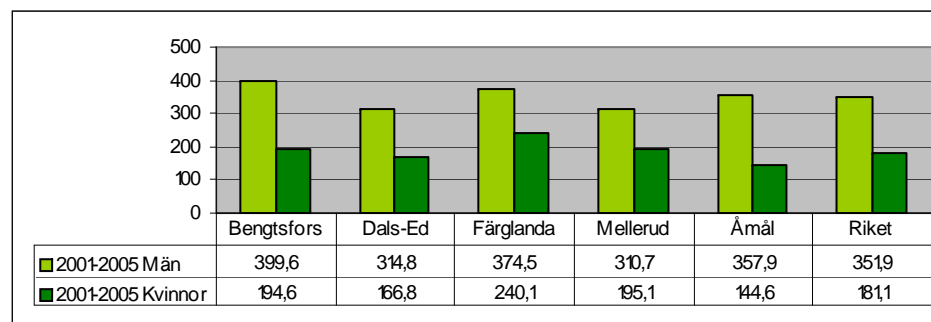
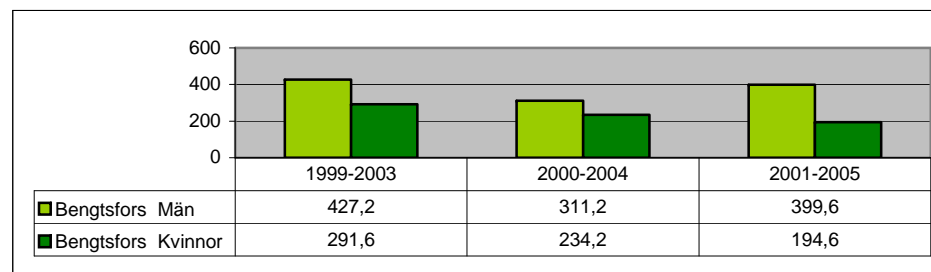
Källa: Folkhälsorapport 2008 Västra Götalandsregionen

Bengtsfors kommun ligger, som de andra Dalslandskommunerna på ett högt procenttal överviktiga och feta, störst är andelen överviktiga och feta män.

## Dödlighet i hjärtinfarkt

En följsjukdom till övervikt och fetma är hjärt- kärlsjukdom. (Siffrorna är beräknade på medelbefolkningen över 15 år)

### Antal döda i hjärtinfarkt/100 000 invånare



Källa: Kommunala Basfakta, Folkhälsoinstitutet

Antal döda män i hjärtinfarkt / 100 000 invånare har varierat lite i Bengtsfors kommun mellan 1999 och 2005. Under 2001-2005 låg siffran högre i Bengtsfors kommun än i riket och i de andra Dalslandskommunerna. Antalet döda kvinnor i hjärtinfarkt / 100 000 invånare är lägre än siffran för män. Det har dessutom varit en minskande trend bland kvinnor i Bengtsfors kommun sedan 1999.

<sup>5</sup> Folkhälsorapport 2008, Västra Götalandsregionen

# Målområde 11

## Alkohol, tobak, narkotika, dopning och spel



Bruket av beroendeframkallande medel liksom spelberoende påverkar hälsan. Att begränsa alkoholens negativa effekter, minska tobaksbruket och arbeta för ett narkotikafritt samhälle har länge varit viktiga folkhälsofrågor.

Inte sällan är det samma personer som utgör riskgrupp för tex alkohol, narkotika och spel.<sup>1</sup>

Indikatorer som används för att beskriva området alkohol, tobak, narkotika, dopning och spel i Bengtsfors kommun är:

- Rökning och snusning
- Rökande gravida kvinnor
- Alkoholvanor
- Dödlighet i KOL
- Dödlighet i lungcancer
- Alkoholrelaterad dödlighet

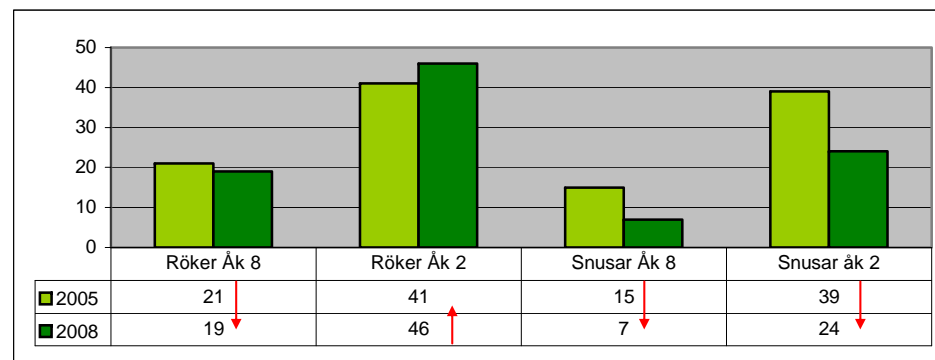
<sup>1</sup> [www.fhi.se](http://www.fhi.se) Målområde 11 Alkohol, tobak, narkotika, dopning och spel

### Rökning och snusning

Tobaksrökning är den största enskilda riskfaktorn till förtida död i Sverige. Det finns ett direkt samband mellan rökning och ca 40 olika sjukdomar, bland annat kronisk obstruktiv lungsjukdom, lungcancer och flera andra former av cancer.

Snus kan orsaka cancer i munnen och bukspottskörteln, förhöjt blodtryck och skadad munhälsa.

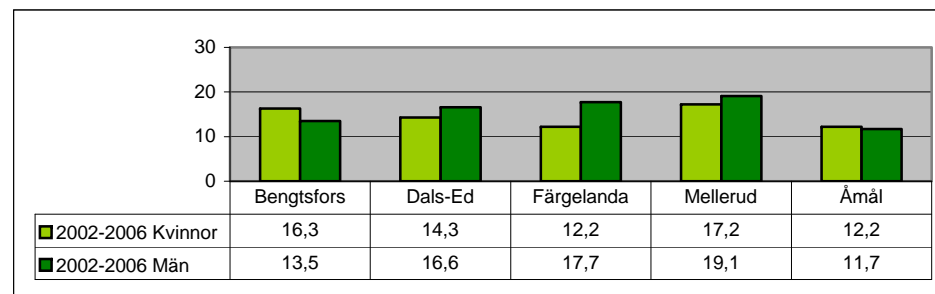
#### Andel (%) rökande/snusande ungdomar i årskurs 8 och 2 på gymnasiet i Bengtsfors kommun



Källa: LUPP-enkäten, Bengtsfors kommun 2008

Andelen rökande ungdomar i årskurs 8 i Bengtsfors kommun har minskat mellan 2005 och 2008, men andelen rökande ungdomar i årskurs 2 på gymnasiet har ökat. Andelen snusande ungdomar har minskat i båda årskurserna mellan 2005 och 2008.

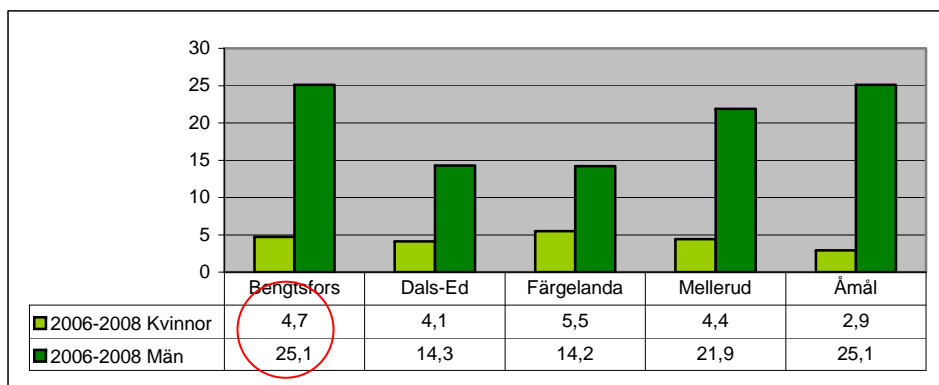
#### Andel (%) dagligrökare



Källa: Folkhälsoberättelse 2008, Västra Götalandsregionen

Andelen dagligrökare är högre bland kvinnor än bland män i Bengtsfors och Åmåls kommuner, i de övriga Dalslandskommunerna gäller det omvända.

### Andel (%) dagligsnusare



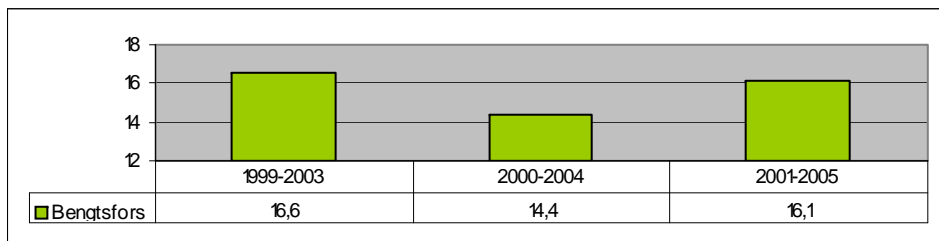
Källa: Folkhälsorapport 2008, Västra Götalandsregionen

Andelen dagligsnusare är högre bland män än bland kvinnor, i alla Dalslandskommuner liksom i hela Fyrbodal. Bengtsfors kommun har en jämförelsevis hög andel både kvinnor och män som är dagligsnusare.

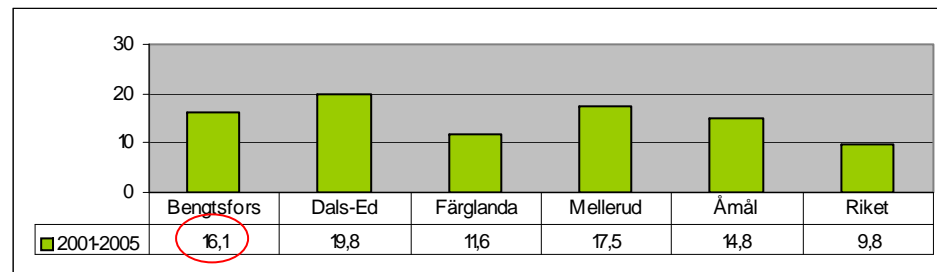
### Rökande gravida kvinnor

Rökning under graviditeten ökar risken för missfall och för tidig födsel. Det innebär även en ökad risk för sjuklighet hos barnet och plötslig spädbarnsdöd. Barn till kvinnor som röker under graviditeten kan växa sämre då rökningen kan leda till att barnet får mindre syre när det ligger i magen. Andelen gravida kvinnor som röker har ökat och lågutbildade kvinnor röker mer än högutbildade.<sup>2</sup>

### Andel (%) rökande kvinnor vid inskrivning till mördavårdscentral



<sup>2</sup> Folkhälsorapport 2005



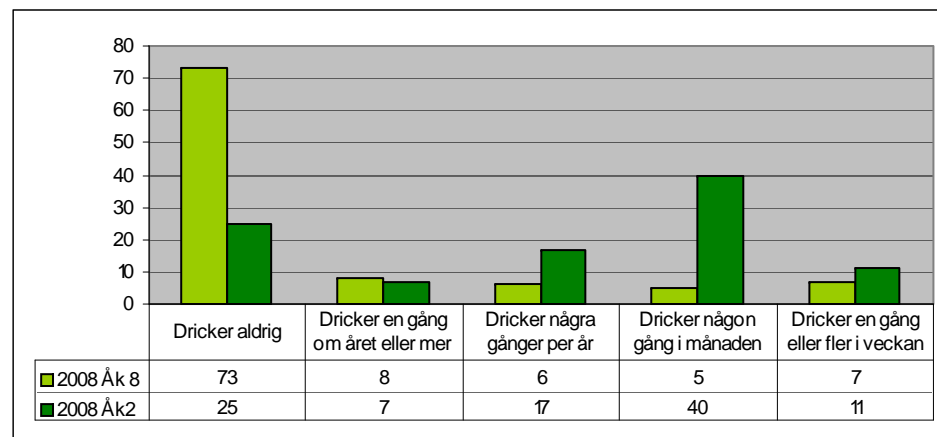
Källa: [www.fhi.se](http://www.fhi.se) Kommunala Basfakta

Bengtsfors kommun har en jämförelsevis hög andel rökande gravida kvinnor. Under mätperioden 2000-2004 gick andelen ned något men under nästa mätperiod, 2001-2005, hade andelen åter blivit högre.

### Alkoholvanor

Alkohol är en stor riskfaktor för ohälsa. Alkoholkonsumtion leder till en rad sjukdomar och skador: levercirros, bukspottkörtelinflammation, cancer, hjärt-kärlsjukdom och hjärnskador, m.m. Dessutom kan berusningsdrinkande leda till alkoholförgiftning, skador och olyckor.<sup>3</sup>

### Ungdomars alkoholvanor i Bengtsfors kommun, andel (%) av svarande



Källa: LUPP-enkäten, Bengtsfors kommun 2008

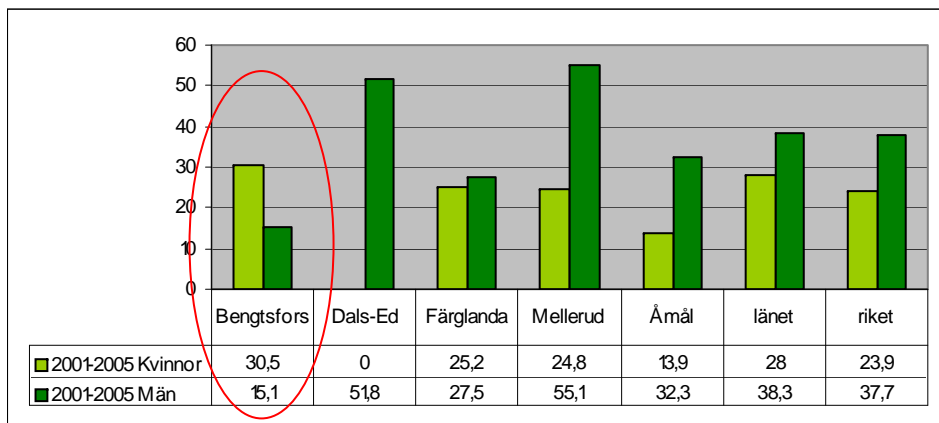
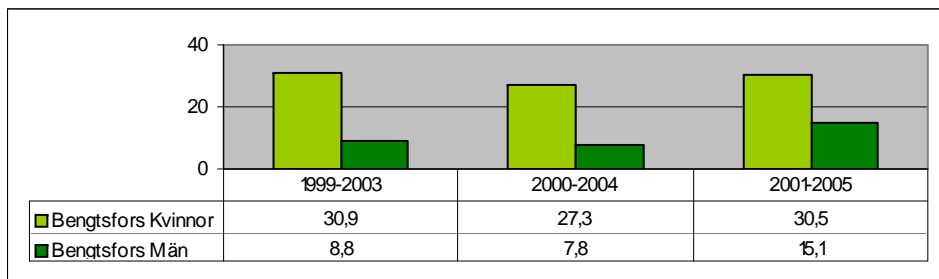
<sup>3</sup> Folkhälsopolitisk rapport 2005

73% av ungdomarna i årskurs 8 och 25% av ungdomarna i årskurs 2 på gymnasiet uppger att de aldrig dricker. 40% av ungdomarna i årskurs 2 på gymnasiet uppger att de dricker någon gång i månaden.

## Dödlighet i KOL

Kronisk obstruktiv lungsjukdom (KOL) är en sjukdom som är starkt relaterad till rökning. Sedan 1970-talet har dödligheten i KOL bland kvinnor i Sverige mer än tredubblats.<sup>4</sup>

### Antal döda i KOL / 100 000 invånare (medelfolk. 15+ år)



Källa: [www.fhi.se](http://www.fhi.se) Kommunala Basfakta

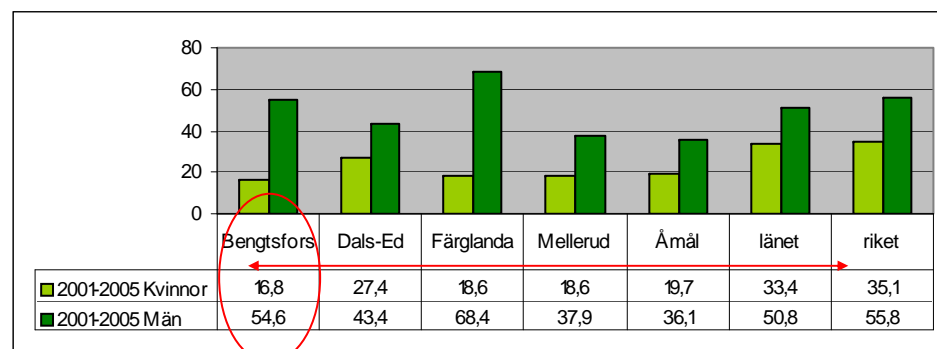
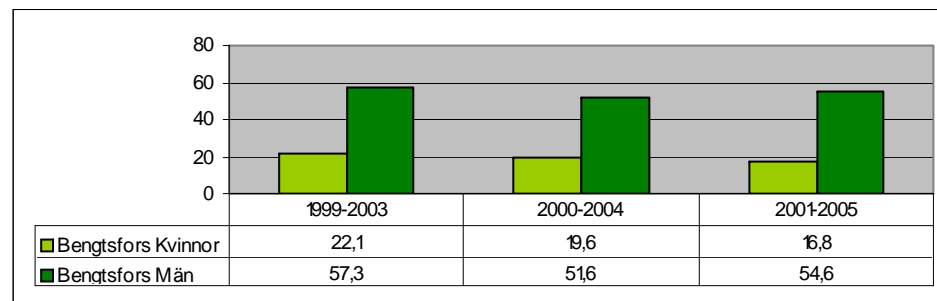
Dödligheten i KOL bland män har legat på samma nivå i Bengtsfors kommun under de tre senaste mätperioderna, men för kvinnor har dödligheten ökat och är 2001-2005 högre än i de andra Dalslandkommunerna, länet och riket. Dödligheten i KOL bland män i Bengtsfors kommun är lägre än bland kvinnor i Bengtsfors kommun och betydligt lägre än bland män i riket och länet.

<sup>4</sup> Folkhälsorapport 2005

## Dödlighet i lungcancer

Cirka åtta av tio lungcancerfall beror på rökning.<sup>5</sup>

### Antal döda i lungcancer / 100 000 (medelfolk. 15+ år)



[www.fhi.se](http://www.fhi.se) Kommunala Basfakta

Dödligheten i lungcancer är högre bland män än bland kvinnor i Bengtsfors kommun. Dödligheten i lungcancer bland män är högre i Bengtsfors kommun än i länet men lägre än i riket. Dödligheten bland kvinnor i Bengtsfors kommun är jämförelsevis mycket liten.

<sup>5</sup> Folkhälsorapport 2005. Stockholm: Socialstyrelsen.

# Referenslista

## Tryckta källor

*Folkhälsorapport 2005*, Socialstyrelsen, Stockholm 2005

*Folkhälsopolitisk rapport 2005*, Folkhälsoinstitutet, Stockholm 2005

*FYSS – Fysisk aktivitet i sjukdomsprevention och sjukdomsbehandling*, A. Ståhle, Stockholm 2004

*Folkhälsorapport 2008*, A. Hjertén, Hälso- och sjukvårdsnämndernas kansli, Uddevalla 2009

*Graviditeter, förlossningar och nyfödda barn*, Sveriges officiella statistik – Hälso- och sjukvård, Socialstyrelsen 2009

*Ung i Bengtsfors, 2008 – Resultat från Lupp-undersökningen 2008 gällande ungdomar i årskurs 8 samt årskurs 2 på gymnasiet*, Splitvision Research på uppdrag av Hälsopolitiska ledningsgruppen, Bengtsfors kommun, 2009

*En reviderad modell för lokala välfärdsbokslut*, J. Frykman, Statens Folkhälsoinstitut 2005

*Välfärdsbokslut*, Folkhälsoinstitutet 1999:25, Stockholm 1999

*Nyckeltalskatalogen – Att göra ett välfärdsbokslut*. Folkhälsoinstitutet 2000:9

*Mål för folkhälsan, Regeringens prop. 2002/2003:5*, Socialdepartementet, Stockholm 2003

*Ungdomar och sexualitet – en forskningsöversikt år 2005*, Margareta Forsberg, Folkhälsoinstitutet 2006:18

## Webbaserade källor

Brottsförebyggande rådet, *Statistik-Anmälda brott* [www.bra.se](http://www.bra.se)

Folkhälsoinstitutet, *Kommunala Basfakta*, [www.fhi.se](http://www.fhi.se)

Folkhälsoinstitutet, *Indikatorer för lokala välfärdsbokslut*, [www.fhi.se](http://www.fhi.se)

Folkhälsoinstitutet, *Oskyddat sex - utveckling och prevention för unga* [www.fhi.se](http://www.fhi.se)

Smittskyddsinstitutet, *Klamydiainfektion*, [www.smittskyddsinstitutet.se](http://www.smittskyddsinstitutet.se)

Statistiska Centralbyrån, *Statistikdatabasen*, [www.scb.se](http://www.scb.se)

Skolverket, *Statistik*, [www.skolverket.se](http://www.skolverket.se)