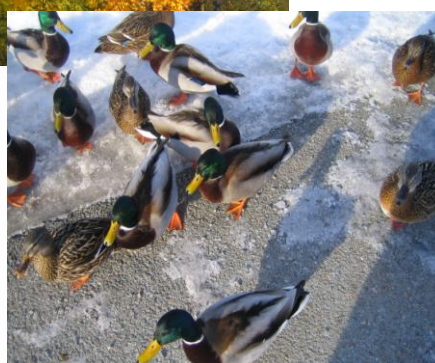
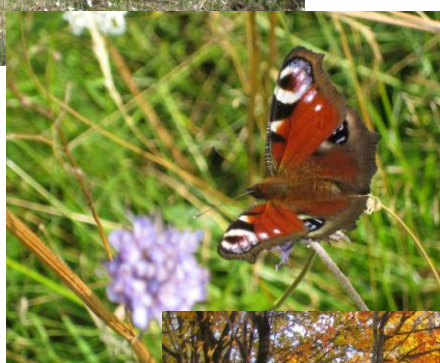


Välfärdsbokslut

Bengtsfors kommun

2010



**BENGTSFORS
KOMMUN**

Innehåll

Bengtsfors kommun	5
Välfärdsbokslut	7
Nationella folkhälsomål	8
Elva nationella folkhälsomål	8
Målområde 1	9
Delaktighet och inflytande	9
Valdeltagande	10
Socialt deltagande	10
Jämställdhet	11
Målområde 2	12
Ekonomiska och sociala förutsättningar	12
Personer med ekonomiskt stöd	13
Skillnad i inkomst	13
Utbildningsnivå	14
Arbetslöshet	16
Äldre utan vårdbehov	17
Målområde 3	18
Barn och ungas uppväxtvillkor	18
Barnfattigdomsindex	19
Kariesfrihet	19
Skolförhållanden	20
Målområde 4	23
Hälsa i arbetslivet	23
Ohälsotal	24
Arbetsolyckor	25
Målområde 5	26
Miljöer och produkter	26
Själv mord	27
Våldsbrott	28
Trafikolyckor	29
Simkunnighet i årskurs 5	30
Målområde 6	31



Hälsofrämjande hälso- och sjukvård	31
Ungdomsmottagning	32
Fysisk aktivitet på recept	32
Målområde 7.....	34
Skydd mot smittspridning	34
Barnvaccinationer	35
Influensavaccination	36
Målområde 8.....	37
Sexualitet och reproduktiv hälsa	37
Aborter.....	38
Sexuellt överförbara infektioner.....	39
Förstagångsföräldrars medelålder.....	39
Målområde 9.....	41
Fysisk aktivitet.....	41
Fysisk aktivitet.....	42
Stillasittande fritid.....	42
Målområde 10.....	43
Matvanor och livsmedel	43
Barn som ammas	44
Lågt intag av frukt och grönt.....	44
Övervikt och fetma	45
Dödlighet i hjärtinfarkt.....	45
Målområde 11.....	47
Alkohol, tobak, narkotika, dopning och spel	47
Rökning och snusning	48
Alkoholvanor	49
Dödlighet i KOL.....	51
Dödlighet i lungcancer	51
Referenslista	53
Tryckta källor.....	53
Webbaserade källor	53



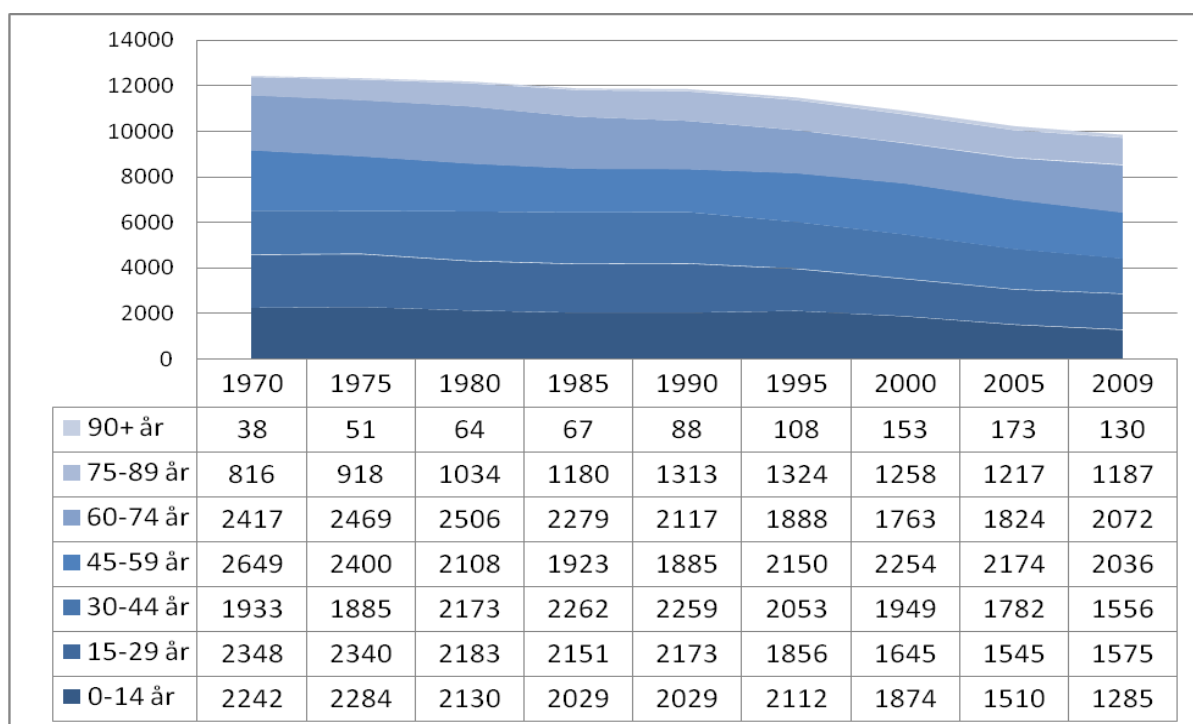


**BENGTSFORS
KOMMUN**

Bengtsfors kommun

Bengtsfors kommun är en av fem kommuner i Dalsland. I Bengtsfors kommun bor knappt 10 000 människor. Kommunens yta är 890 kvadratkilometer, vilket innebär 11 invånare per kvadratkilometer. Kommunen är mest känd för sina natursköna omgivningar och Dalslands kanal som rinner genom flera orter i kommunen. Bengtsfors kommun präglas också av en lång tradition inom konst och hantverk. Här finns Stenebyskolan som bedriver hantverksutbildningar med konstnärlig inriktning på grund-, påbyggnads- och högskolenivå inom trä, metall och textil.

Bengtsfors kommun har det senaste decenniet haft en negativ befolkningsutveckling. Befolkningen har minskat från 12443 personer år 1970 till 9841 personer år 2009.



Källa: SCB, Befolkning

Som diagrammet visar, har det skett en befolkningsminskning i Bengtsfors kommun sedan 1970. Minskningen är dock inte lika stor i alla åldersgrupper.

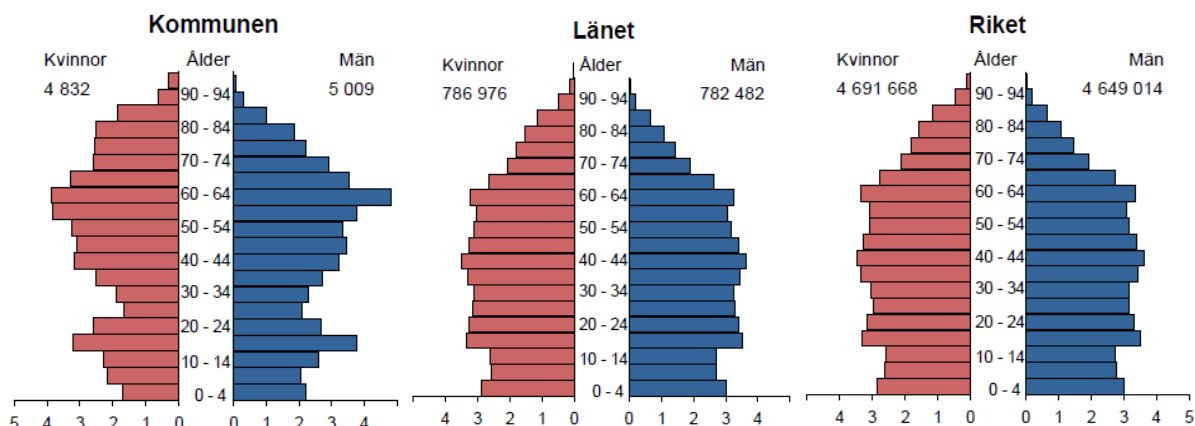
Åldersgrupp	Antal 1970	Antal 2009	Procentuell förändring
0-14 år	2242	1285	-43 %
15-29 år	2348	1575	-33 %
30-44 år	1933	1556	-20 %
45-59 år	2649	2036	-23 %
60-74 år	2417	2072	-14 %
75-89 år	816	1187	46 %
90+ år	38	130	242 %



**BENGTSFORS
KOMMUN**

Den yngsta åldersgruppen, 0-14år, har minskat med 43% mellan 1970 och 2009, gruppen 15-29 år har minskat med 33%, gruppen 30-44 år har minskat med 20%, gruppen 45-59 år har minskat med 23% och gruppen 60-74 år har minskat med 14%. Den största minskningen finns alltså bland de yngsta åldersgrupperna. Men det finns två grupper som ökat i antal, åldergruppen 75-89 år har ökat med 46% och gruppen 90 + har ökat med 242 % mellan åren 1970 och 2009.

Ett annat sätt att visa befolkningsammansättningen är med befolkningspyramider. Nedan visas befolkningspyramiden för Bengtsfors kommun, Västra Götalandsregionen och Sverige. Den vänstra sidan av befolkningspyramiden visar andelen (%) kvinnor i befolkningen och den högra visar andelen (%) män, uppdelar på olik åldersintervaller 0-94 år.



Källa: Folkhälsoinstitutet, Kommunala basfakta

Befolkningspyramiderna visar att det generellt, i Bengtsfors kommun såväl som i riket, sker en utveckling mot en allt äldre befolkning. Det blir allt fler äldre, samtidigt som det föds allt färre barn. Befolkningspyramiden för Bengtsfors kommun ser dock lite annorlunda ut än de för länet och riket. Det finns betydligt färre personer i åldersgrupperna 25-39 år.

Tabellen nedan visar antalet in- och utflyttade i olika åldersgrupper under 2009, uppdelade på kön i Bengtsfors kommun, Västra Götalandsregionen och Sverige.

	Kvinnor			Män			Totalt		
	18-24	25-54	55-	18-24	25-54	55-	18-24	25-54	55-
Kommunen									
Inflyttade	81	84	34	53	94	39	134	178	73
Utflyttade	84	94	26	65	98	30	149	192	56
Netto	-3	-10	8	-12	-4	9	-15	-14	17
Länet									
Inflyttade	6 798	8 667	1 217	5 184	9 675	1 336	11 982	18 342	2 553
Utflyttade	5 309	7 188	1 267	4 077	8 345	1 270	9 386	15 533	2 537
Netto	1 489	1 479	-50	1 107	1 330	66	2 596	2 809	16
Riket									
Inflyttade	10 447	25 311	2 463	9 225	28 656	3 006	19 672	53 967	5 469
Utflyttade	3 595	9 690	1 297	2 871	12 928	1 941	6 466	22 618	3 238
Netto	6 852	15 621	1 166	6 354	15 728	1 065	13 206	31 349	2 231

Källa: Folkhälsoinstitutet, Kommunala basfakta

Tabellen visar att in- och utflyttningsnettot i kommunen blir negativt för både män och kvinnor i åldersgrupperna 18-24 år och 25-54 år, medan åldersgruppen 55- år har ett positivt in- och utflyttningsnetto.



**BENGTSFORS
KOMMUN**

Välfärdsbokslut

Välfärdsbokslut syftar till att ”utveckla metoder och arbetsformer för styrning och uppföljning av kommunal verksamhet där välfärd och hälsa står i centrum, införa samt inlemma dessa i den ordinarie beslutsfunktionen och i de reguljära styr- och uppföljningssystemen.”¹ Idén med välfärdsbokslut är att komplettera det ekonomiska bokslutet med välfärdsåtgärder. Politiker och tjänstemän får genom Välfärdsbokslut ett underlag som kan visa på sambanden mellan de beslut som fattas och uppnådda resultat. Välfärdsbokslutet kan tydligt uppmärksamma en utveckling och ge underlag för insatser som ökar jämlikheten i hälsan.²

Den nationella folkhälsopolitikens mål och målområden och det övergripande målet med Välfärdsbokslut är förenliga. En skillnad finns dock i att arbetet med Välfärdsbokslut utgår från ett lokalt perspektiv och handlar om ”att skapa samhälleliga förutsättningar för en god hälsa på lika villkor hos kommunens medborgare”.³ För att nå målet med Välfärdsbokslut innefattas arbetet av de elva målområdena. Till varje område är ett antal indikatorer identifierade.

En indikator är en variabel som mäter eller utvisar ett förhållande.⁴ En indikator som används i Välfärdsbokslut måste ha relevans för hälsoutvecklingen och mäta något som påverkar människors hälsa. Dessutom ska indikatorn vara möjlig att påverka på lokal nivå och om möjligt direkt kunna knytas till vissa specifika verksamheter. Indikatorn ska möjliggöra en jämförelse över tid eller med andra geografiska områden.

I Välfärdsbokslutet för Bengtsfors kommun finns indikatorer som referensgruppen för Välfärdsbokslut har arbetat fram på uppdrag av Statens Folkhälsoinstitut.⁵ Dessutom finns indikatorer som varit med i tidigare Välfärdsbokslut för Bengtsfors kommun. Indikatorerna är uppdelade på de elva nationella målområden som gäller för folkhälsoarbetet.

¹ En reviderad modell för lokala välfärdsbokslut

² Välfärdsbokslut

³ En reviderad modell för lokala välfärdsbokslut

⁴ Nyckeltalskatalogen – Att göra ett välfärdsbokslut.

⁵ Indikatorer för lokala välfärdsbokslut



Nationella folkhälsomål

Utgångspunkten för folkhälsoarbetet i Sverige är folkhälsopolitikens elva målområden. De anger centrala bestämningsfaktorer för hälsan. Folkhälsa berör och påverkas av många samhällsområden, därför är det viktigt med gemensamma målområden som vägledning.

Det övergripande målet för folkhälsopolitiken är att skapa samhällseliga förutsättningar för en god hälsa på lika villkor för hela befolkningen.

Folkhälsa handlar om allt från individens egna val och vanor till strukturella faktorer som yttre miljöer och demokratiska rättigheter i samhället. Det finns många myndigheter som mer eller mindre arbetar med målområdena, men Statens folkhälsoinstitut har ett övergripande ansvar för uppföljning och utvärdering.

Elva nationella folkhälsomål

1. Delaktighet och inflytande i samhället.
2. Ekonomiska och sociala förutsättningar.
3. Barn och ungas uppväxtvillkor.
4. Hälsa i arbetslivet.
5. Miljöer och produkter.
6. Hälsöfrämjande hälso- och sjukvård.
7. Skydd mot smittspridning.
8. Sexualitet och reproduktiv hälsa.
9. Fysisk aktivitet.
10. Matvanor och livsmedel.
11. Alkohol, tobak, narkotika, dopning och spel.



Målområde 1

Delaktighet och inflytande



Delaktighet och inflytande i samhället är en av de mest grundläggande förutsättningarna för folkhälsan. Brist på inflytande och möjligheter att påverka den egna livssituationen har ett starkt samband med hälsa.

Om individer eller grupper upplever att de inte kan påverka de egna livsvillkoren och utvecklingen av samhället uppstår maktlöshet. I ett demokratiskt samhälle tillerkänns alla människor lika värde med jämlika möjligheter att vara delaktiga och ha inflytande. Rätten till delaktighet och inflytande gäller oavsett kön, etnisk eller religiös tillhörighet, funktionsnedsättning, sexuell läggning eller ålder.⁶

En bidragande faktor för hälsa är ett starkt socialt kapital i samhället. Socialt kapital kan beskrivas som ett socialt kitt mellan människor i ett samhälle, en gemenskap, solidaritet och tillit till samhället och dess medborgare.⁷

Indikatorer som används för att beskriva området delaktighet och inflytande i Bengtsfors kommun är:

Valdeltagande

Socialt deltagande

Jämställdhet

⁶ Folkhälsopolitisk rapport 2005

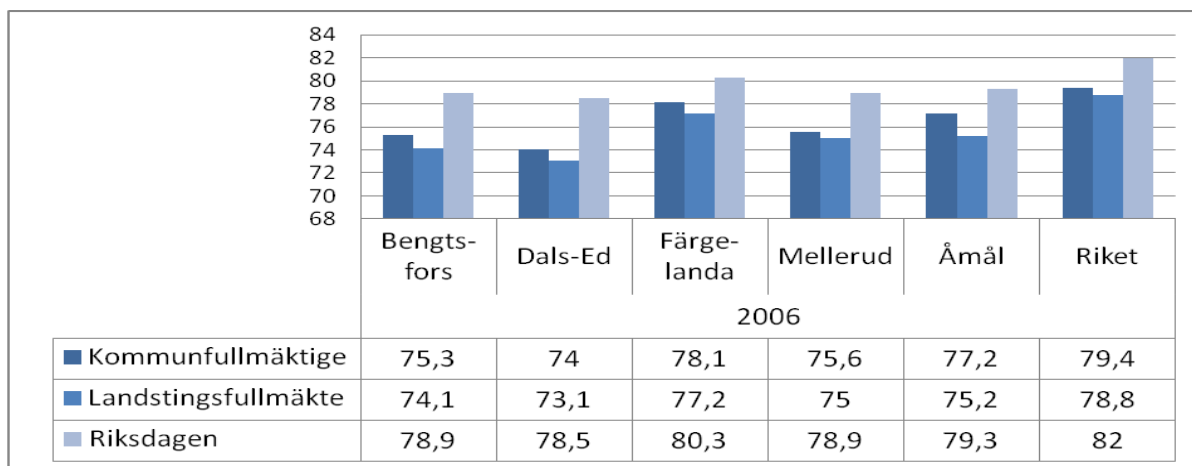
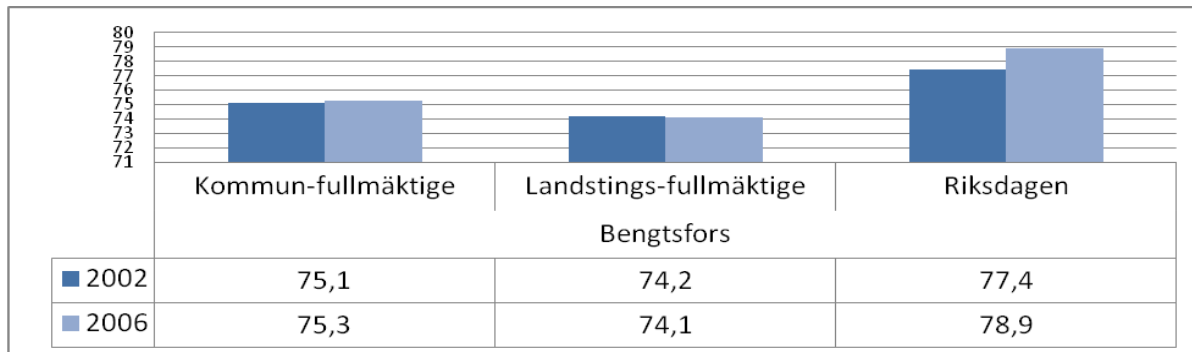
⁷ Regeringens prop. 2002/2003:5 Mål för folkhälsan



Valdeltagande

Studier visar att det finns ett statistiskt samband mellan låg delaktighet i allmänna val och sämre självskattad hälsa. Valdeltagande och socialt deltagande har även samband med upplevd otrygghet i närsamhället.⁸

Andel (%) röstande i de olika valen 2002 och 2006



Källa: Folkhälsoinstitutet, Kommunala basfakta

Valdeltagandet i Bengtsfors kommun var högre till Kommunfullmäktige och Riksdagen 2006 än 2002. Valdeltagandet i Bengtsfors kommun var lägre än i övriga riket 2006.

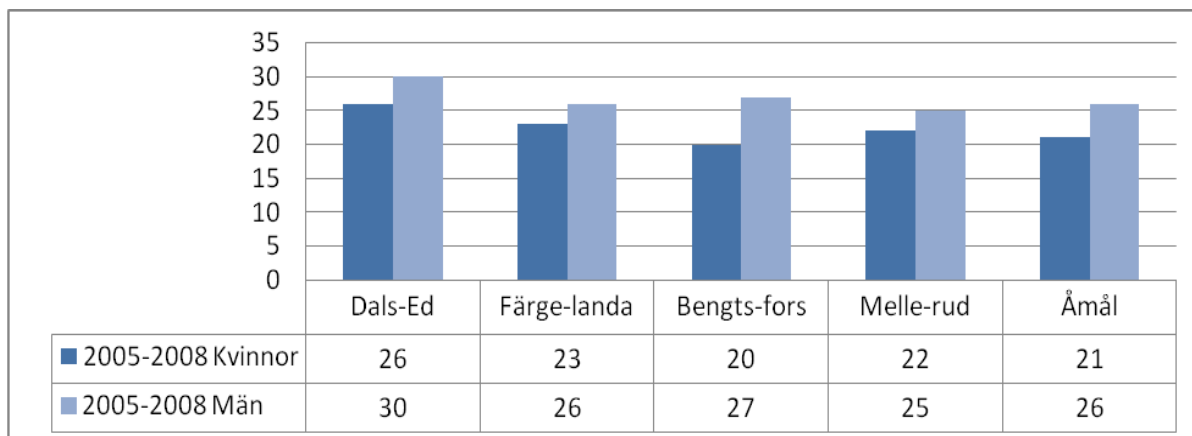
Socialt deltagande

Socialt deltagande spelar stor roll för hälsan. Bland annat visar studier att personer med starka band till sin familj och andra i omgivningen lever längre och har bättre hälsa än isolerade personer. Social deltagande kan ge ökad kapacitet att återhämta sig efter sjukdom. Socialt deltagande har också en indirekt effekt på hälsan eftersom det ofta påverkar levnadsvanorna. Formerna för socialt deltagande kan variera mellan olika åldersgrupper, olika utbildningsnivåer och mellan olika socioekonomiska grupper. Ett mått på deltagande är antalet sociala aktiviteter en individ deltagit i de senaste tolv månaderna. Låga socialt deltagande räknas som deltagande i endast en social aktivitet.

⁸ Folkhälsopolitisk rapport 2005



Andel(%) med lågt socialt deltagande



Källa: Folkhälsoinstitutet, Kommunala basfakta

Jämställdhet

Skillnaderna i hälsa mellan män och kvinnor är stora. Kvinnor söker sjukvård, konsumerar läkemedel, är sjukskrivna och drabbas av stressrelaterad sjuklighet i större utsträckning än män. Dock ligger männens dödstal, i alla åldrar, högre än kvinnornas, främst till följd av alkoholrelaterad sjukdom, hjärt- kärlsjukdom och skador. Skillnaderna kan inte enbart förklaras av biologiska skillnader. En stor del hänger ihop med kulturella, strukturella och sociala faktorer.⁹

Jämindex är en sammanvägning 13 variabler: eftergymnasial utbildning, förvärvsarbetande, arbetssökande, medelinkomst, låga inkomster, ojämn könsfördelning på näringsgrenar, dagar med föräldrapenning, dagar med tillfällig föräldrapenning, ohälsotal, unga vuxna 25-34 år, kommunfullmäktige, kommunstyrelse och egna företagare med minst 10 sysselsatta. Jämindex anses spegla några viktiga områden i jämställdhetspolitiken, bl.a. fördelning av makt och inflytande, möjligheter till ekonomiskt oberoende, tillgång till utbildning och möjligheter till personlig utveckling¹⁰

	Bengtsfors kommuns placering	Bengtsfors kommuns indexvärde	bästa kommun	sämsta kommun
2005	204	159,7	85,5	208,5
2006	193	158,2	71,5	211,2

Källa: Folkhälsoinstitutet, Kommunala basfakta

Bengtsfors kommun placerar sig relativt långt ner på placeringslistan, baserad på kommunernas indexvärde, som 193:e kommun av totalt 290 kommuner i Sverige 2006. Placeringen för Bengtsfors kommun är bättre år 2006 än år 2005.

⁹ Folkhälsopolitisk rapport 2005

¹⁰ Folkhälsopolitisk rapport 2005



Målområde 2

Ekonomiska och sociala förutsättningar



Ekonomisk och social trygghet är en av de mest grundläggande förutsättningarna för folkhälsan. Det finns ett samband mellan en god folkhälsa och ett samhälle präglad av ekonomisk och social trygghet, jämlikhet i levnadsvillkor, jämställdhet och rättvisa.

Ekonomisk stress och social otrygghet orsakar ohälsa, framför allt psykisk, och leder till ökad ojämlikhet i hälsa. ¹¹

Indikatorer som används för att beskriva området ekonomisk och social trygghet i Bengtsfors kommun är:

Personer med ekonomiskt stöd

Skillnad i inkomst

Utbildningsnivå

Arbetslöshet

Äldre utan vårdbehov

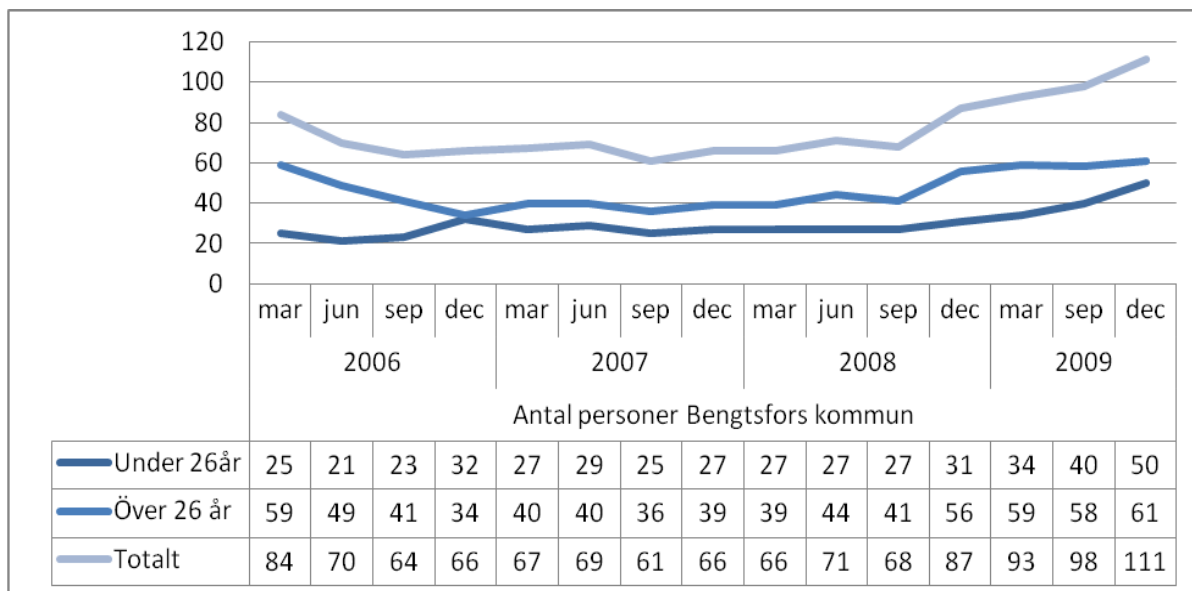
¹¹ www.fhi.se Målområde 2 Ekonomiska och sociala förutsättningar



Personer med ekonomiskt stöd

Resultat från Folkhälsoinstitutets nationella folkhälsoenkät visar att nedsatt psykiskt välbefinnande är vanligare bland personer som har socialbidrag, är i ekonomisk kris, saknar kontantmarginal, är låginkomsttagare och är arbetslösa. Unga personer som flyttat hemifrån har, generellt sett, en sämre ekonomi än andra grupper.¹²

Antal personer med ekonomiskt stöd i Bengtsfors kommun



Källa: Socialkontoret, Bengtsfors kommun

I Bengtsfors kommun har antalet personer med ekonomiskt stöd ökat sedan 2007. Ökningen har varit störst bland personer under 26 år.

Skillnad i inkomst

Ojämliga inkomster påverkar den genomsnittliga hälsolivån i ett samhälle. Människors hälsa, både den fysiska och psykiska, förbättras med ökande inkomst men i avtagande grad ju högre inkomsten blir. Vid stor inkomstjämlighet blir den genomsnittliga hälsolivån i samhället lägre än vid låg inkomstjämlighet givet en och samma medelinkomst i samhället.

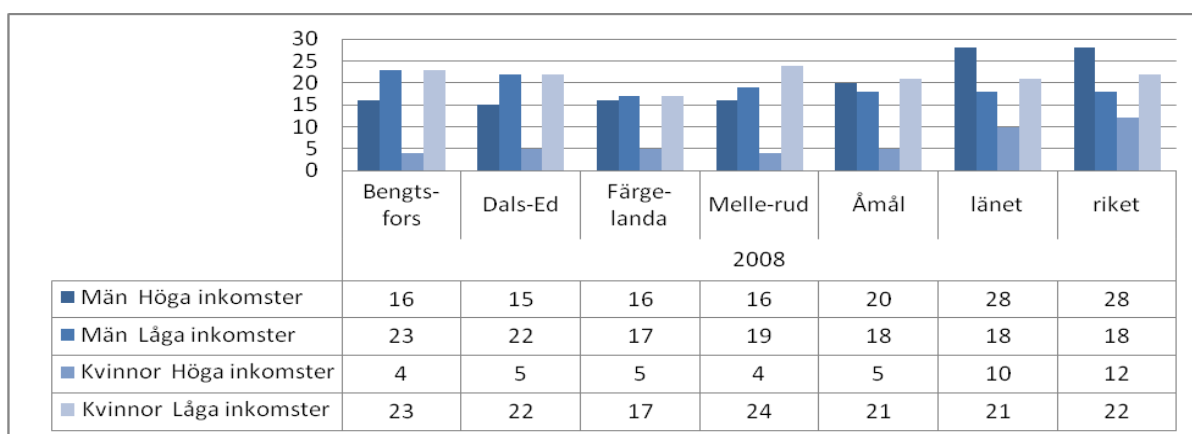
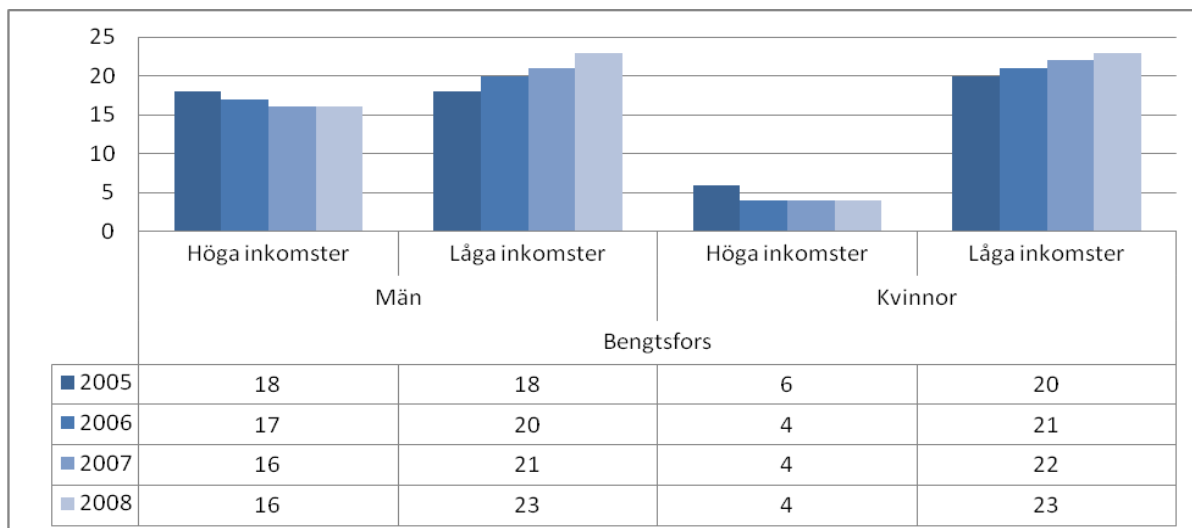
¹³ Sverige har relativt låg inkomstspridning, vilket inverkar positivt på hälsan.

¹² Folkhälsopolitisk rapport 2005

¹³ Välfärd, jämlikhet och folkhälsa – vetenskapligt underlag för begrepp, mått och indikatorer



Andel (%) av befolkningen med höga/låga inkomster



Källa: Folkhälsoinstitutet, Kommunala basfakta

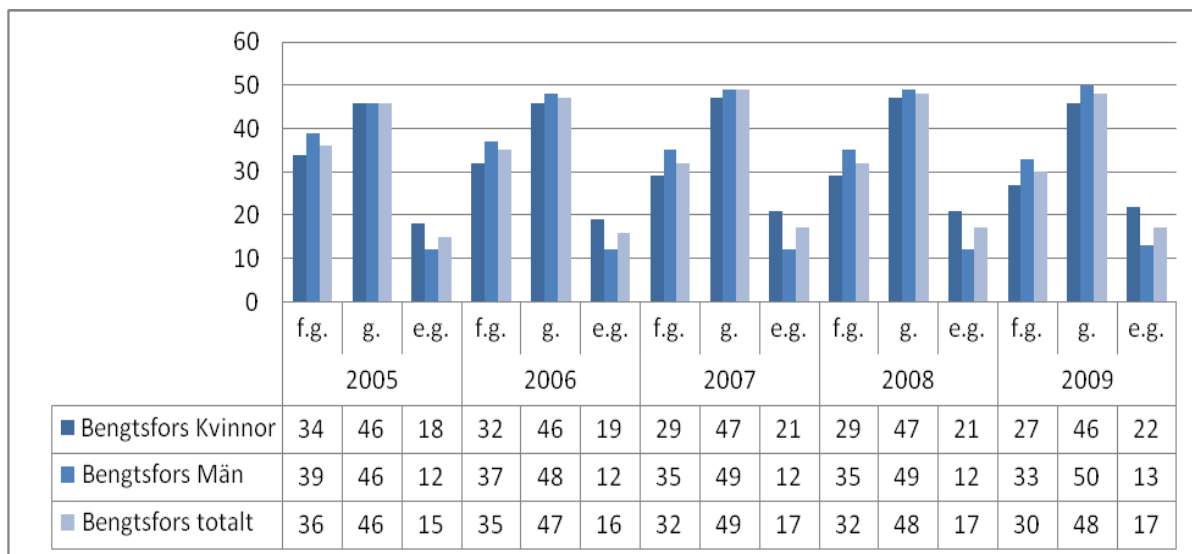
Skillnaden mellan andelen män med höga respektive låga inkomster har varit, och är, låg i Bengtsfors kommun, jämfört med länet och riket. Under 2006 skedde en förändring som ökade skillnaden mellan andelen personer med höga respektive låga inkomster. Andelen, både män och kvinnor med låga inkomster är högre i Bengtsfors kommun än i riket, samtidigt som andelen med höga inkomster också är betydligt lägre, bland både män och kvinnor.

Utbildningsnivå

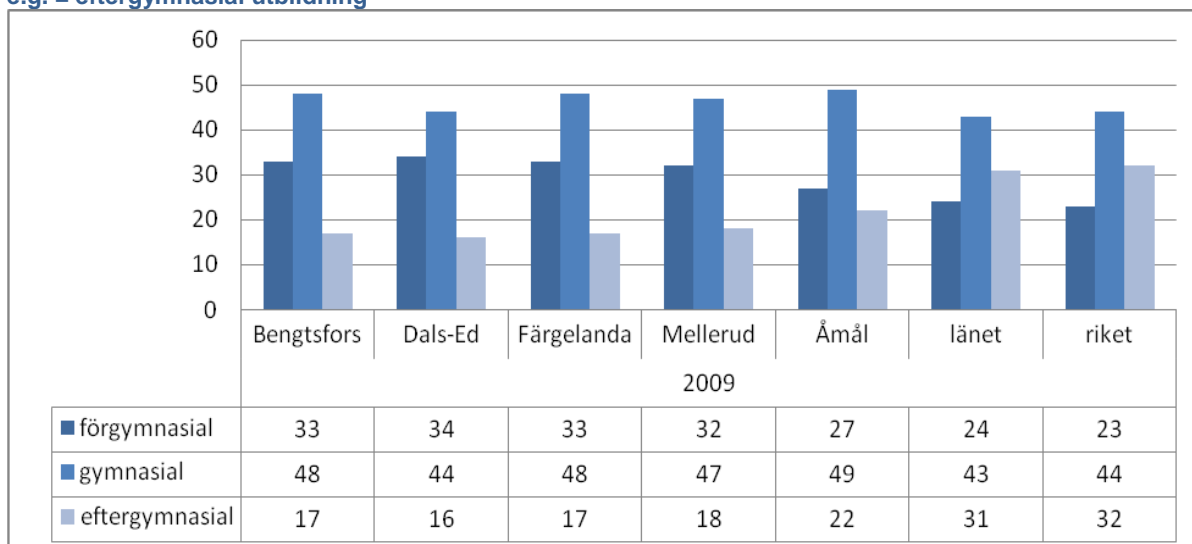
En viktig komponent i välfärd är utbildning, eftersom möjligheterna till arbete och försörjning blir bättre med en god utbildning. Ur hälsosynpunkt är arbeten med höga utbildningskrav ofta gynnsamma. Arbetsuppgifterna är ofta stimulerande och arbetsmiljön är sällan smutsig eller bullrig. Dessutom är arbetena sällan fysiskt tunga. Studier har visat att personer med låg utbildningsnivå har en ökad risk att drabbas av sjukdom och förtida död jämfört med personer med hög utbildning. Utbildning i sig har även visat sig ha betydelse för hälsan. Utbildningsnivån i befolkningen har ökat i Sverige de senaste fyrtio åren. Andelen personer med eftergymnasial utbildning har ökat, speciellt bland kvinnor.¹⁴



Utbildningsnivå i befolkningen, andel (%)



f.g. = förgymnasial utbildning
 g. = gymnasial utbildning
 e.g. = eftergymnasial utbildning



Källa: Folkhälsoinstitutet, Kommunala basfakta

En större andel kvinnor har eftergymnasial utbildning jämfört med männen i Bengtsfors kommun, och andelen har ökat de senaste åren. Bengtsfors kommun har en mindre andel personer med eftergymnasial utbildning jämfört med riket.

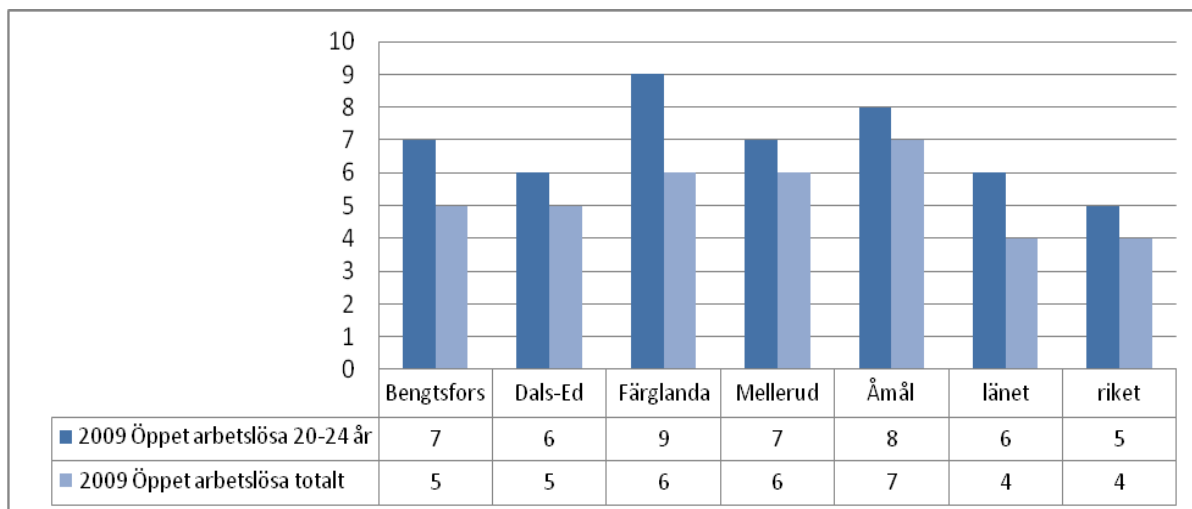
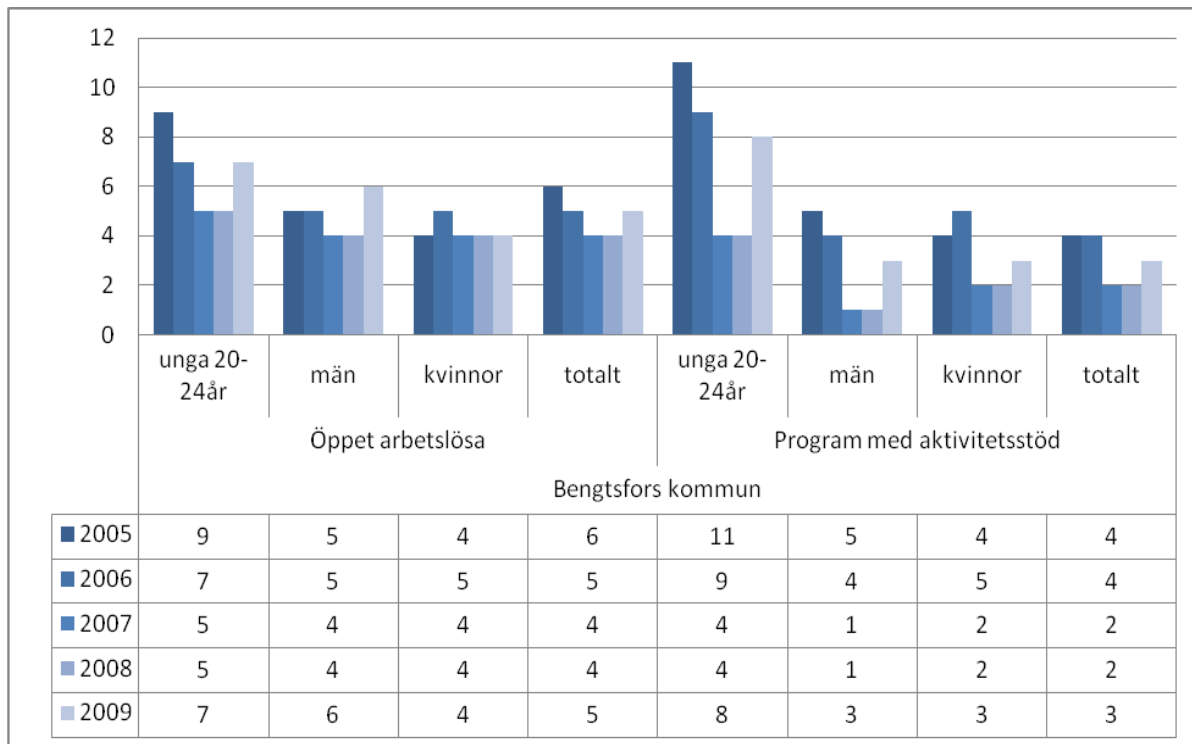


**BENGTSFORS
KOMMUN**

Arbetslöshet

Det finns ett starkt samband mellan sysselsättning och hälsa, men det är dubbelriktat i och med en selektion som stöter ut personer med ohälsa från arbetsmarknaden. Det finns dock ett samband mellan psykisk ohälsa och arbetslöshetens längd och studier som visar på att den psykiska ohälsan påverkas av övergång mellan betalt arbete och olika former av arbetsförlust.

Andel (%) personer öppet arbetslösa eller i program med aktivitetsstöd



Källa: Folkhälsoinstitutet, Kommunala basfakta

Den totala andelen arbetslösa i Bengtsfors kommun är något högre 2009 än året innan. Det är något fler män än kvinnor som är öppet arbetslösa. Den största andelen arbetslösa i Bengtsfors kommun finns bland unga mellan 20-24 år. Det är också bland dem som den största andelen i program med aktivitetsstöd finns. I en jämförelse med andra Dalslandskommuner ligger Bengtsfors kommun på en låg nivå, men andelen arbetslösa i Bengtsfors kommun är högre än i Västra Götalandsregionen och riket.



**BENGTSFORS
KOMMUN**

Äldre utan vårdbehov

Att kunna klara sig själv och bo i eget boende som äldre visar på god hälsan bland den äldre befolkningen. Att vara utan vårdbehov och kunna klara sig själv kan också vara en del av att kunna bibehålla en god hälsa långt upp i åldrarna.

Det är samtidigt viktigt att motverka isolering för att öka livskvaliteten och minska risken för ohälsa. När platserna i särskilt boende minskar samtidigt som fler äldre är utan vårdbehov, kan det leda till isolering och ensamhet bland den äldre befolkningen.¹⁵

Andel (%) av befolkningen över 80 år i Bengtsfors kommun utan vårdbehov

	2006	2007	2008	2009
Antal personer över 80 år	833	842	848	858
Andel med vårdbehov ordinärt boende	19%	20%	21%	24%
Andel med vårdbehov särskilt boende	18%	16%	16%	15%
Andel utan vårdbehov	63%	63%	63%	61%

Källa: Socialkontoret, Bengtsfors kommun

Antalet äldre över 80 år har ökat i Bengtsfors kommun. Andelen av dem med vårdbehov i hemmet har ökat sedan 2006, samtidigt som andelen utan vårdbehov har minskat.

¹⁵ Folkhälsopolitisk rapport 2005



Målområde 3

Barn och ungas uppväxtvillkor



Förhållanden under barn- och ungdomsåren har stor betydelse för både den psykiska och fysiska hälsan under hela livet. Barn och unga är en viktig målgrupp för folkhälsoarbetet.

Familjeförhållanden och skolförhållanden påverkar barn och ungdomars hälsa och levnadsförhållanden.

En av de största orsakerna till ohälsa i befolkningen är psykisk ohälsa. Det finns goda möjligheter att förebygga psykisk ohälsa genom tidiga insatser under uppväxten.¹⁶

Indikatorer som används för att beskriva området barn och ungas uppväxtvillkor i Bengtsfors kommun är:

Barnfattigdomsindex

Kariesfrihet

Skolförhållanden

¹⁶ www.fhi.se Målområde 3 Barn och ungas uppväxtvillkor



Barnfattigdomsindex

Förhållanden under barndomen har stor betydelse för hälsan under hela livet. Goda relationer mellan barn och föräldrar ökar möjligheten till en god hälsa.

Enligt FN:s konvention om barnets rättigheter, Barnkonventionen, har alla barn rätt till en skälig levnadsstandard. Staten och kommunen ska sträva efter att förverkliga barnets sociala, ekonomiska och kulturella rättigheter. Rädda Barnen sammanställer årligen ett nationellt barnfattigdomsindex som baseras på att inget barn ska växa upp i hushåll med låg inkomststandard eller socialbidrag. Med låg inkomststandard menas att inkomsterna inte räcker till för att betala minimiutgifter för baskonsumtion och boende.¹⁷

Barnfattigdomsindex Bengtsfors kommun 2008

	Bengtsfors	länet	riket
Antal barn 0-17år	2 452	322 490	1 918 407
Andel (%) barn med utländsk bakgrund	18	25	25
Andel (%) barn med utländsk bakgrund som finns i ekonomiskt utsatta hushåll	42	29	30
Andel (%) barn med svensk bakgrund som finns i ekonomiskt utsatta hushåll	9	5	5
Differens utländsk/svensk bakgrund, procentenheter	33	24	24
Andel (%) barn totalt som finns i ekonomiskt utsatta hushåll	15	11	12

Källa: Folkhälsoinstitutet, Kommunala basfakta

Bengtsfors kommun har en lägre andel (%) barn med utländsk bakgrund än länet och riket, det är dock en större andel av dessa som finns i ekonomiskt utsatt hushåll i Bengtsfors än i länet och riket. Bengtsfors kommun har även en större andel (%) barn med svensk bakgrund i ekonomiskt utsatta familjer.

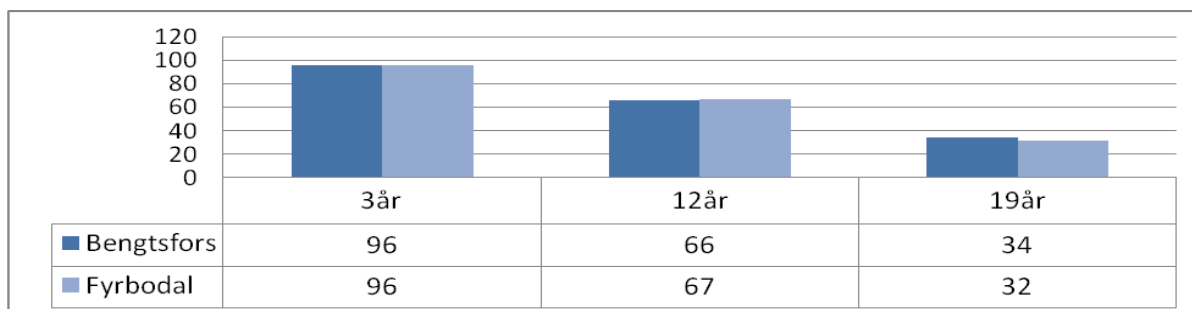
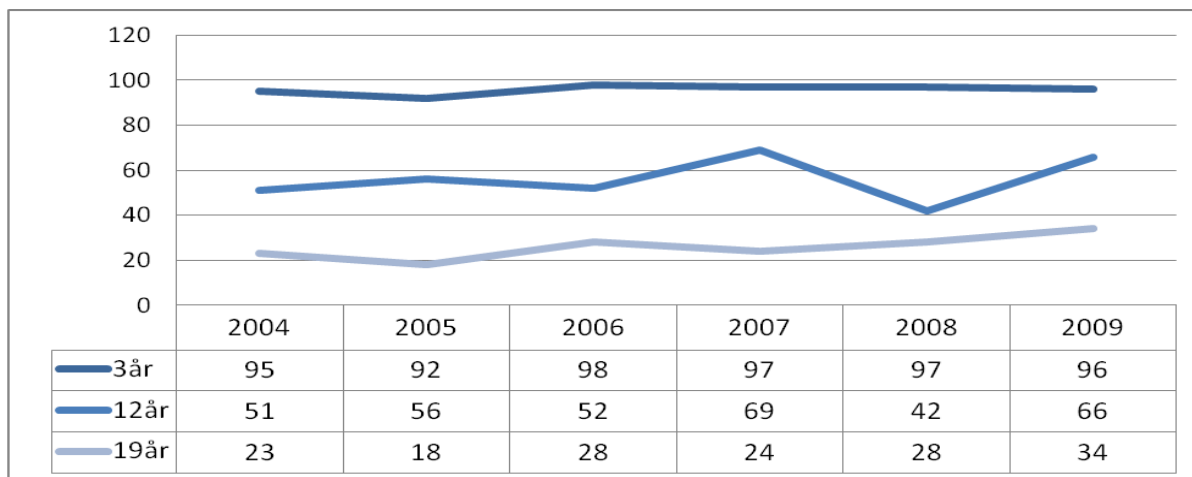
Kariesfrihet

Tandhälsan bland barn och ungdomar har haft en gynnsam utveckling i Sverige sedan 1970-talet. Den satsning som gjorts på förebyggande arbete inom tandvården har medfört positiva effekter på folkhälsan. Emellertid har det skett en stagnation från omkring 1996-1997 och bland 12-åringar har till och med en försämring skett av tandhälsan. Tandhälsan hos barn i socioekonomiskt svaga grupper är påtagligt sämre jämfört med andra barn. Undersökningar har visat att karies är vanligare bland barn från arbetarhem och speciellt bland barn med utländsk bakgrund.

¹⁷ www.livsmoljoberometern.sundsvall.se



Andel (%) kariesfria 3-, 12- och 19-åringar Bengtsfors kommun



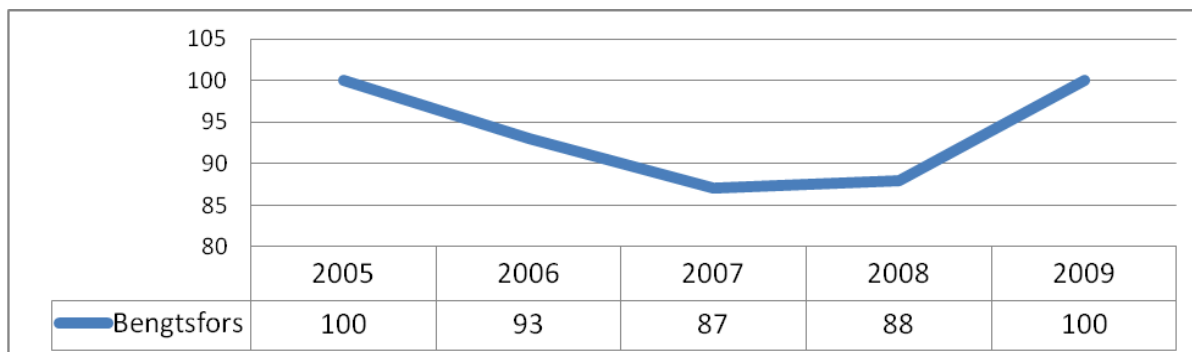
Källa: Folk tandvården, Bengtsfors

Andelen kariesfria barn och ungdomar är högst bland de yngsta åldersgrupperna och minskar sedan. Över tid har andelen kariesfria 3-åringar och 19-åringar i Bengtsfors kommun ökat något. Andelen kariesfria 12-åringar sjönk 2008 men steg åter 2009. Bengtsfors kommun ligger i nivå med övriga Fyrbodalen när det gäller kariesfrihet hos barn och ungdomar.

Skolförhållanden

Under sin uppväxt tillbringar barn mer än 15 000 timmar i skolan. Barnens hälsa påverkas av skolmiljön, exempelvis det psykosociala klimatet mellan eleverna, skolans fysiska utformning och elevernas möjlighet att utöva inflytande över skolarbetet.¹⁸ En god skolmiljö kännetecknas av lärare som ger tydliga instruktioner, återkopplar till eleverna och som har höga förväntningar på eleverna.¹⁹

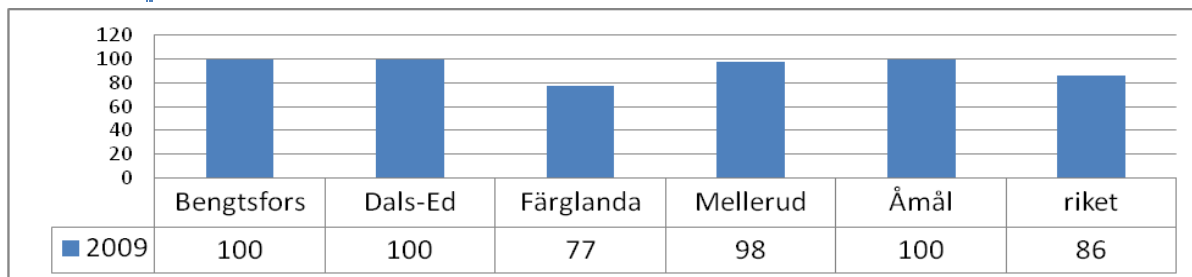
Andel (%) årsarbetare i förskolan med pedagogisk utbildning



¹⁸ Folkhälsorapport 2005

¹⁹ Folkhälsopolitisk rapport 2005

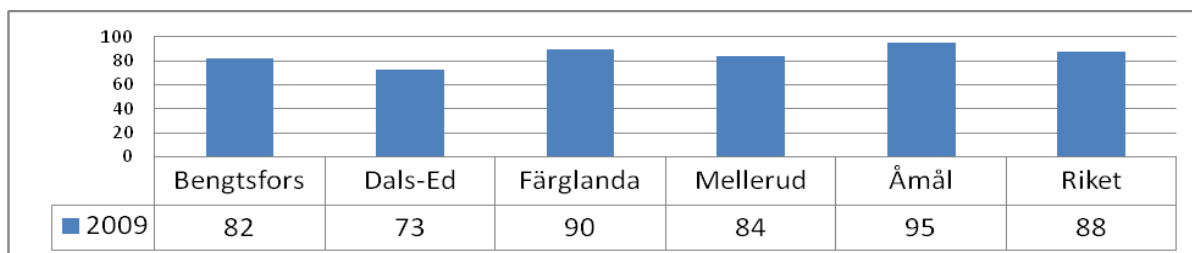
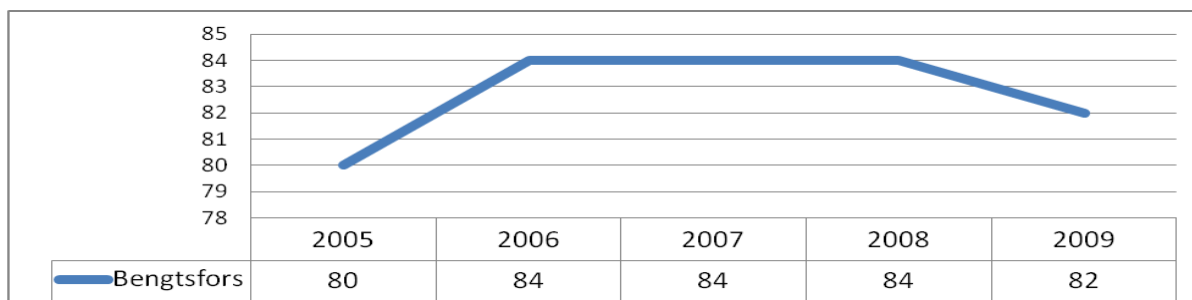




Källa: Skolverket, Kommunblad 2008

Andelen (%) årsarbetare i förskolan med pedagogisk utbildning har ökat i Bengtsfors kommun de senaste åren. 2009 ligger Bengtsfors kommun på en högre nivå än riket.

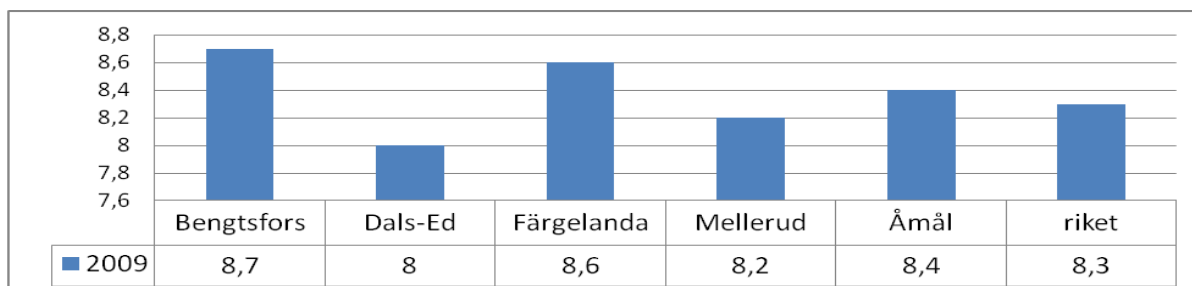
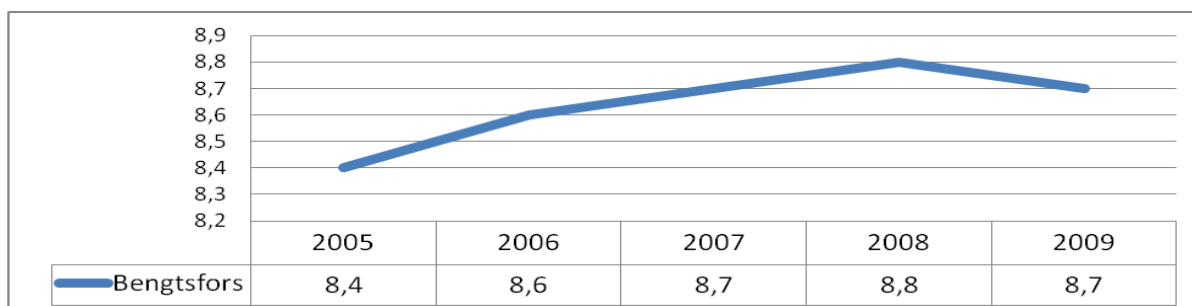
Andel (%) lärare i grundskolan med pedagogisk utbildning



Källa: Skolverket, Kommunblad 2008

Andelen (%) lärare i grundskolan med pedagogisk utbildning i Bengtsfors kommun har blivit lite lägre 2009. Jämfört med länet och riket, ligger Bengtsfors kommun på en lägre nivå.

Antal lärare / 100 elever



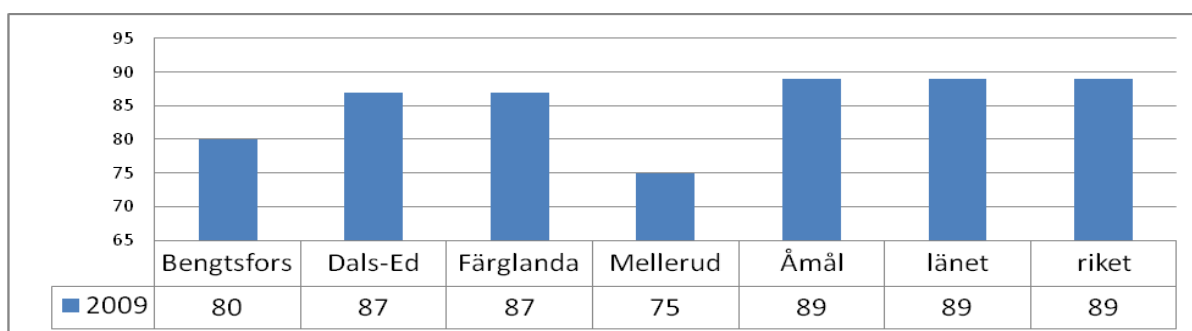
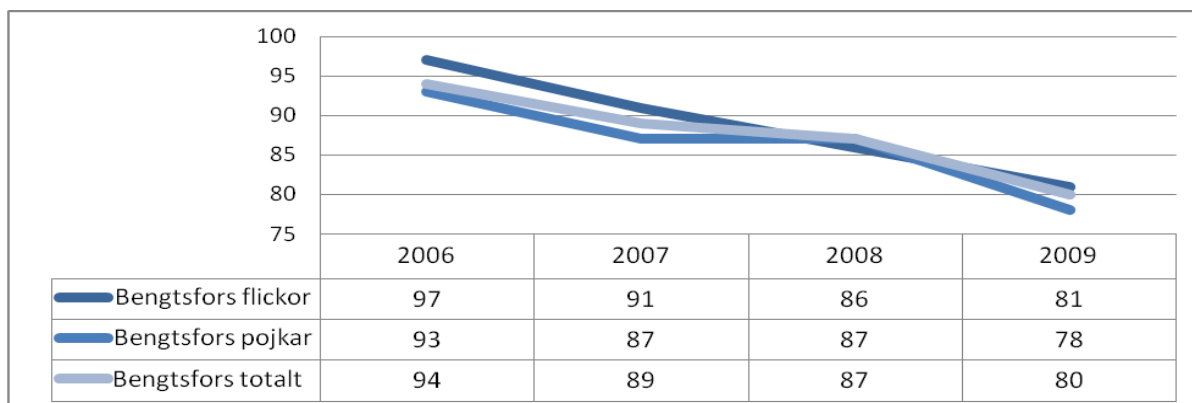
Källa: Skolverket, Kommunblad 2008



**BENGTSFORS
KOMMUN**

Antal lärare/100 elever har ökat i Bengtsfors kommun mellan sedan 2005. Bengtsfors kommun hade det högsta antalet lärare/100 elever bland Dalslandskommunerna 2009 och ligger högre än rikets genomsnitt.

Andel (%) elever behöriga till gymnasiet



Källa: Skolverket, Kommunbald 2008

Behöriga till gymnasiet är de elever som har minst betyget godkänt i svenska/svenska som andra språk, engelska och matematik.

Andelen (%) elever behöriga till gymnasieskolan har minskat bland både flickor och pojkar de senaste åren. 2009 ligger Bengtsfors kommun på en nivå som är lägre än de flesta Dalslandskommuner, länet och riket.



**BENGTSFORS
KOMMUN**

Målområde 4

Hälsa i arbetslivet



Arbetslivet berör i stort sett alla under en stor del av livet och har därför en stor betydelse för folkhälsan.²⁰ Arbetsmiljön och anställningsformerna påverkar hälsan i arbetslivet, men också möjligheten till balans mellan arbete och fritid. Balans mellan verksamhet i arbetslivet och familjeliv främjar en god hälsa.

Bra arbetsliv med bra arbetsvillkor minskar den arbetsrelaterade hälsan, de sociala skillnaderna i hälsa och är en nödvändig förutsättning för en hållbar tillväxt och ökad folkhälsa.²¹

Indikatorer som används för att beskriva området hälsa i arbetslivet i Bengtsfors kommun är:

Ohälsotal

Arbetsolyckor

²⁰ Folkhälsopolitisk rapport, 2005

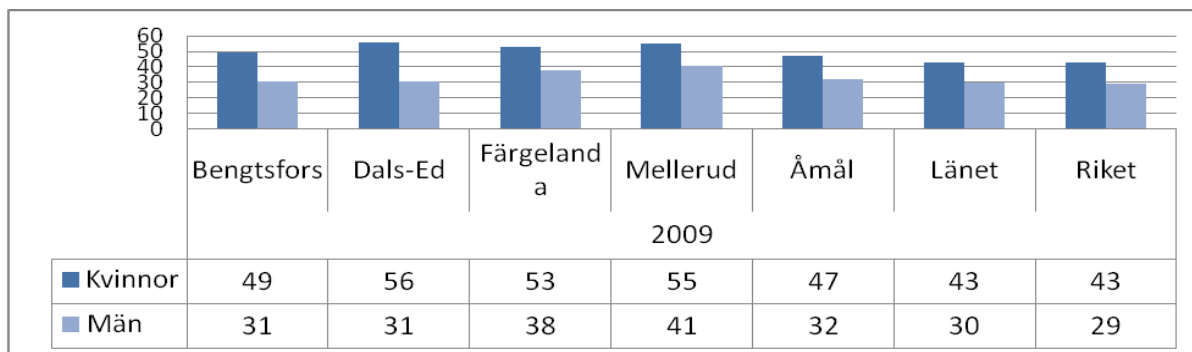
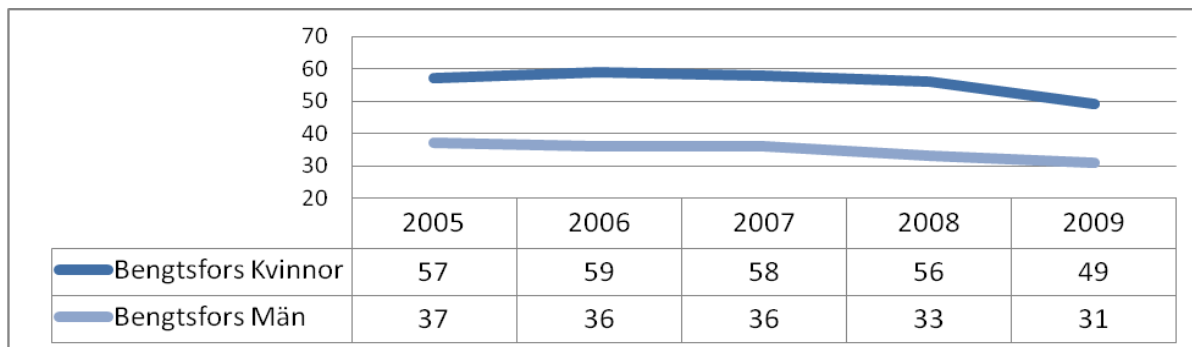
²¹ www.fhi.se Målområde 4 Hälsa i arbetslivet



Ohälsotal

Ohälsotalet är ett mått på antal utbetalda dagar med sjukpenning, arbetsskadesjukpenning, rehabiliteringspenning samt sjuk- och aktivitetsersättning (före 2004 förtidspension och sjukbidrag) från socialförsäkringen per registrerad försäkrad i åldrarna 16-64. Alla dagar är omräknade till "heldagar" - t.ex. två dagar med halv ersättning blir en dag. Dagar med sjuklön från arbetsgivare ingår inte i ohälsotalet.

Ohälsotalet bland kvinnor/män



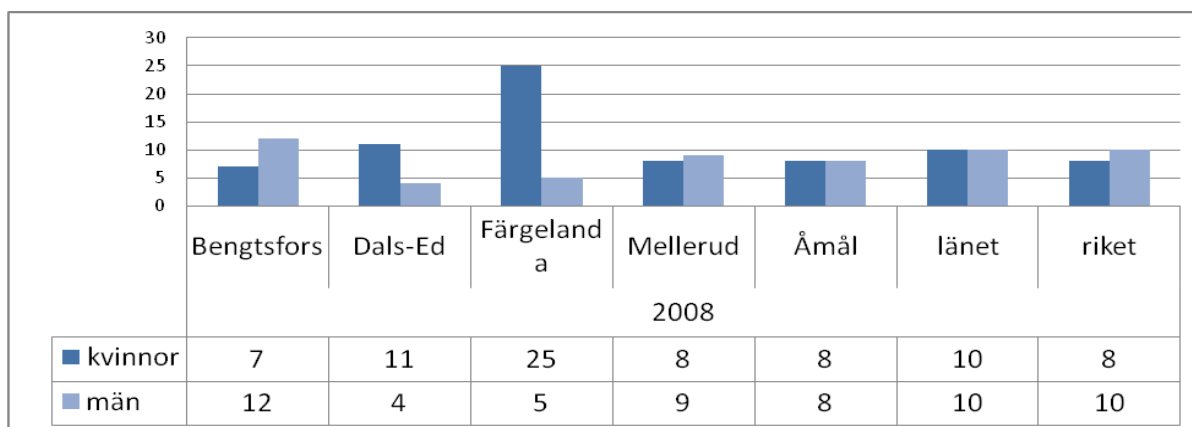
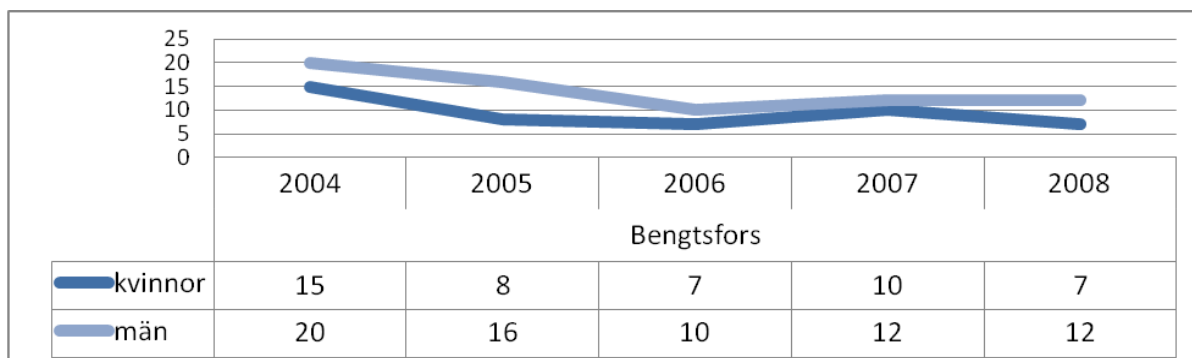
Källa: Folkhälsoinstitutet, Kommunala basfakta

Bengtsfors kommuns ohälsotal har legat ganska stabilt mellan 2005 till 2008 men sjönk något 2009. Vid jämförelse med andra är ohälsotalet lågt i Bengtsfors kommun jämfört med andra Dalslandskommuner, men högre än rikets genomsnitt.



Arbetsolyckor

Anmälda arbetsolyckor/ 1 000 förvärvsarbetande



Källa: Folkhälsoinstitutet, Kommunala Basfakta

Det anmäls fler arbetsolyckor/1 000 förvärvsarbetande bland män än bland kvinnor i Bengtsfors kommun. Antalet har blivit något lägre sedan 2004.



**BENGTSFORS
KOMMUN**

Målområde 5

Miljöer och produkter



Miljöfaktorer orsakar sammantaget mer än 8 000 dödsfall årligen. Många dödsfall beror på luftföroreningar, radon och uv-strålning. Buller är också ett stort folkhälsoproblem. Varje år dör ca 4 500 personer av skador, majoriteten, ca 60%, till följd av olycksfall, ca 25% genom självmord, 2% till följd av våld. Ca 80% av alla olycksfall sker i hem- och fritidsmiljö, övriga i trafik- och arbetsmiljö.²²

Indikatorer som används för att beskriva området miljöer och produkter i Bengtsfors kommun är:

Självmord

Våldsbrott

Trafikolyckor

Simkunnighet

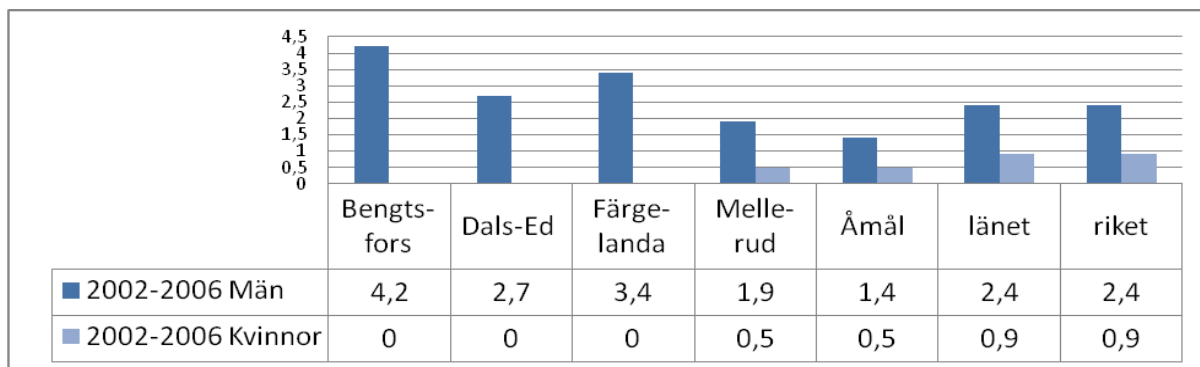
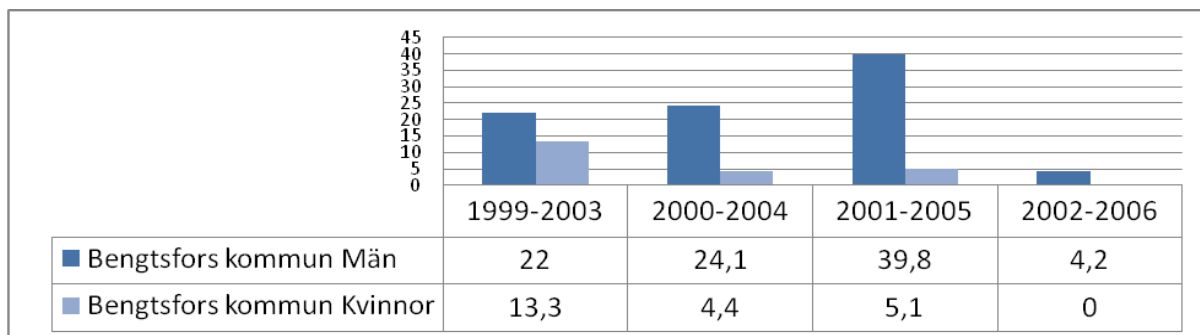
²² Folkhälsopolitisk rapport 2005



Själv mord

Den psykiska ohälsan har ökat i samhället. I enkätundersökningen Hälsan i Fyrbodal som genomfördes våren 2004 visar resultaten att yngre kvinnor i Fyrbodal ofta känner stress i vardagen samt att en påtagligt hög andel kände sig deprimerade. Psykisk ohälsa är en betydande riskfaktor för självmord och bland yngre är det den största riskfaktorn. Själv mordsförsök är vanligare bland kvinnor och genomförda självmord är vanligare bland män.

Antal genomförda självmord / 100 000 invånare



Källa: Folkhälsolinstitutet, Kommunala basfakta

Under den senaste perioden har fler genomförda självmord begåtts i Bengtsfors kommun jämfört med tidigare perioder. Åren 2002-2006 begicks fler självmord per 100 000 invånare i Bengtsfors kommun än i övriga Dalslandkommuner och riket i genomsnitt. Det är en stor skillnad i självmordsfrekvens mellan män och kvinnor i Dalslandskommunerna såväl som i länet och riket.

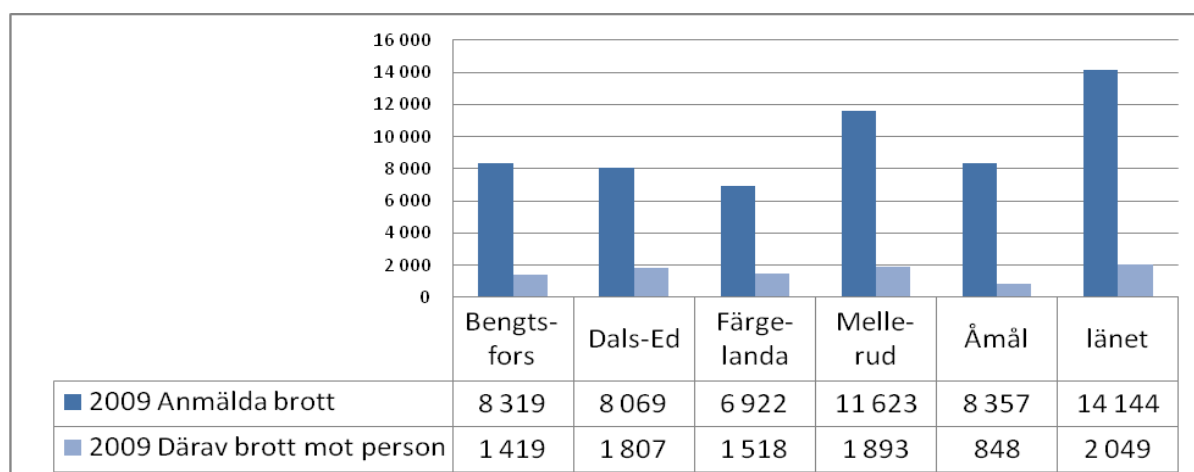
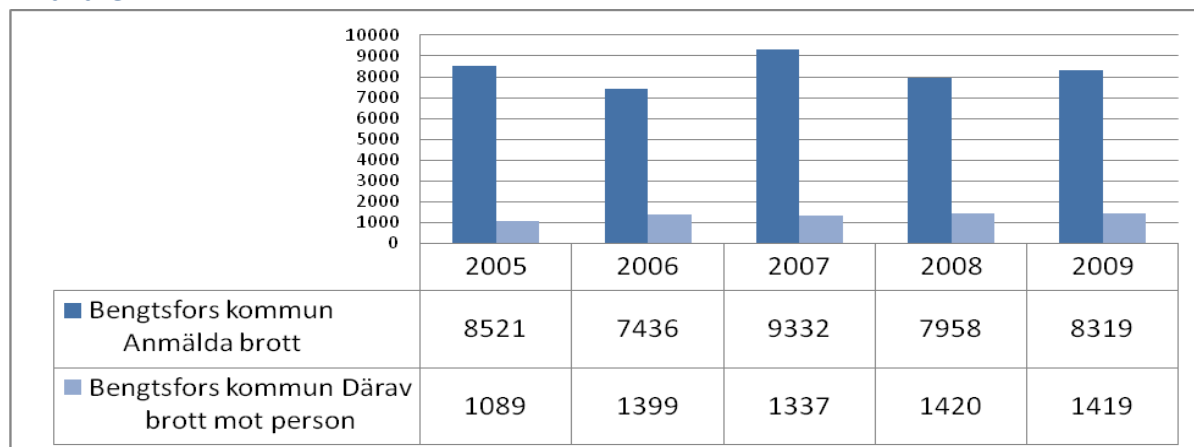


**BENGTSFORS
KOMMUN**

Våldsbrott

Våldsbrott innebär i det här fallet dödligt våld, försök till mord eller dråp, misshandel (inkl. grov), våldtäkt (inkl. grov), grov kvinnofridskränkning, grov fridskränkning, våld mot tjänsteman och rån (inkl. grovt).²³

Antal anmälda brott och brott mot person / 100 000 invånare



Källa: Brottsförebyggande rådet, kommunstatistik

Antalet anmälda brott/1000 invånare varierar från år till år i Bengtsfors kommun. Dock har anmälda brott mot person ökat sedan 2004. Dalslandskommunerna har långt färre anmälda brott/1000 invånare än regionen i genomsnitt.

²³ Enligt BRÅs definition av Våldsbrott, www.bra.se



Trafikolyckor

Inom ansvarsområdet för Vägverkets lokalområdeskontor i Vänersborg hade följande skador från trafikolyckor inträffat under första halvåret 2009.

Inom ansvarsområdet för Vägverkets lokalområdeskontor i Vänersborg hade följande skador från trafikolyckor inträffat under första halvåret 2009.

Utfall av trafikolyckor, första halvåret 2009

	Döda	Svårt skadade	Lindrigt skadade	Totalt
Bengtsfors		10	26	36
Dals-Ed		7	23	30
Essunga		1	15	16
Färgelanda	1	1	11	13
Grästorps	1	3	8	12
Lysekil		3	18	21
Mellerud	1	2	42	45
Munkedal	1	3	25	29
Orust	1	13	31	45
Sotenäs			19	19
Strömstad		9	58	67
Tanum		9	44	53
Trollhättan	3	14	121	138
Uddevalla		8	171	179
Vänersborg		11	56	67
Åmål	1	10	34	45
Summa 2008	9	104	702	815
Medel 2004-2008	17	110	633	760

Källa: Vägverkets lokalområdeskontor i Vänersborg

Totalt har det, under det första halvåret 2009 inträffat fler trafikolyckor som lett till mänsklig skada än vad genomsnittet 2004-2008 visar. Det är i första hand de lindriga skadorna som ökat, men även de svåra skadorna och dödsfallen är högre 2009 än genomsnittet 2004-2008.



Simkunnighet i årskurs 5

Enligt läroplanen för skolan, Lpo 94, ska en elev i årskurs 5 kunna simma och hantera nödsituationer vid vattnet. Simkunnighet definieras enligt Svenska Livräddningssällskapet som följande: Simkunnig anses den vara som kan falla i vattnet, få huvudet under, och efter att åter tagit sig till ytan kan simma 200 meter på djupt vatten, varav 50 meter ryggsim.

Simkunniga elever i årskurs 5, Bengtsfors kommun

År	Andel % simkunniga elever	Undersökta skolor
2004	88%	Ekhagsskolan, Franserudsskolan Lövåsenskolan och Skåpafors skola
2005	95%	Samtliga
2006	100%	Skåpafors skola och Lövåsenskolan
2007	94%	Skåpafors skola och Lövåsenskolan
2008	90%	Skåpafors skola, Lövåsenskolan och Bäckeskolan
2009	93%	Samtliga

Källa: : Bäckeskolan, Ekhagsskolan, Franserudsskolan, Lövåsenskolan och Skåpafors skola

Observera att en elev utgör mer än en procent i tabellen.

En stor andel av barnen i årskurs 5 i Bengtsfors kommun är simkunniga, men inte alla.



Målområde 6

Hälsofrämjande hälso- och sjukvård



Hälso- och sjukvården har stor betydelse för den långsiktiga hälsoutvecklingen genom sin specifika kompetens, sin auktoritet, breda kunskap och stora kontaktyta gentemot befolkningen.

En hälsoorientering av hälso- och sjukvården innebär en förskjutning i synen på vilka kunskaper och vilka arbetsätt som är mest effektiva för att främja hälsa och förebygga sjukdom.²⁴

Indikatorer som används för att beskriva området hälsofrämjande sjukvård i Bengtsfors kommun är:

Ungdomsmottagning

Fysisk aktivitet på recept

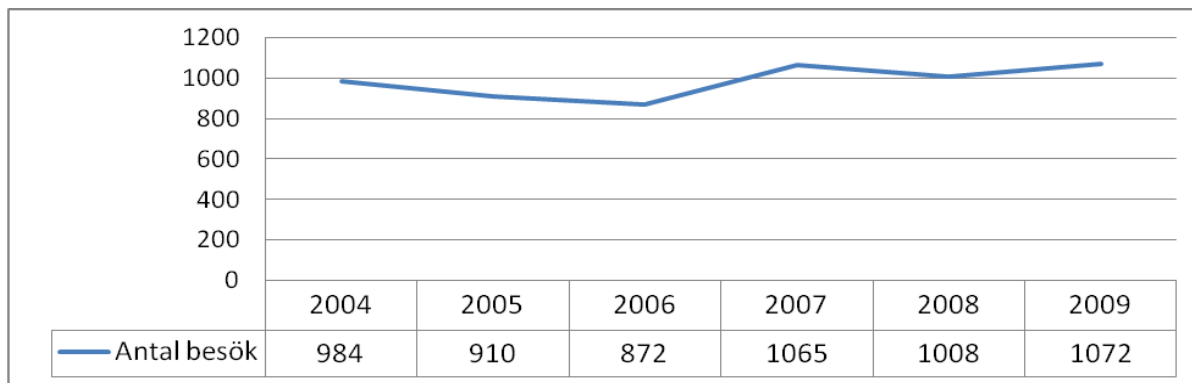
²⁴ www.fhi.se Målområde 6 Hälsöfrämjande hälso- och sjukvård



Ungdomsmottagning

I Bengtsfors kommun finns det en ungdomsmottagning som är belägen på Vårdcentralen Nygård. Ungdomsmottagningen är till för ungdomar upp till 25 år och personalen består av barnmorska, kurator och läkare.

Antal besök på ungdomsmottagningen i Bengtsfors



År	Fördelning pojkar/flickor
2004	7/93
2005	5/95
2006	10/90
2007	11/89
2008	13/87
2009	10/90

Källa: Ungdomsmottagningen Bengtsfors

Antalet besök på ungdomsmottagningen i Bengtsfors kommun har ökat mellan 2004 och 2009. Andelen (%) pojkar som besöker ungdomsmottagningen har ökat något mellan 2004-2009.

Fysisk aktivitet på recept

Vår livsstil blir alltmer stillasittande vilket medför en mängd sjukdomar. Ökad fysisk aktivitet kan ha stor inverkan på folkhälsan. I stället för medicinering, kan sjukvården ordinera fysisk aktivitet på recept som en del av behandling.²⁵ I Bengtsfors kommun har på fysisk aktivitet ordinerats sedan 2004. Flera föreningar runt om i kommunen erbjuder aktiviteter som kan skrivas ut på recept.

²⁵ FYSS – Fysisk aktivitet i sjukdomsprevention och sjukdomsbehandling



Antal utskrivna recept på fysisk aktivitet från vårdcentralen i Bengtsfors

2004	7
2005	24
2006	30
2007	31
2008	119
2009	152

Källa: Vårdcentralen Nygård, Bengtsfors

Utskrivningarna av fysisk aktivitet på recept ökade långsamt mellan 2004 och 2007 på vårdcentralen Nygård i Bengtsfors. Under 2008 gjordes en stor satsning som resulterade i mångdubblade utskrivningar. Ökningen fortsatte under 2009.



Målområde 7

Skydd mot smittspridning



I ett internationellt perspektiv har Sverige liten spridning av smittsamma sjukdomar. Förekomsten av vissa sjukdomar ökar dock och risken för spridning från andra länder är större än tidigare. Förebyggande åtgärder är en förutsättning för att Sverige ska kunna fortsätta ha ett gott skydd mot smittspridning. Ett exempel är vaccinationsverksamheten som är en av de mest kostnadseffektiva insatserna på folkhälsoområdet.²⁶

Indikatorer som används för att beskriva området skydd mot smittspridning är:

Barnvaccinationer

Influensavaccination

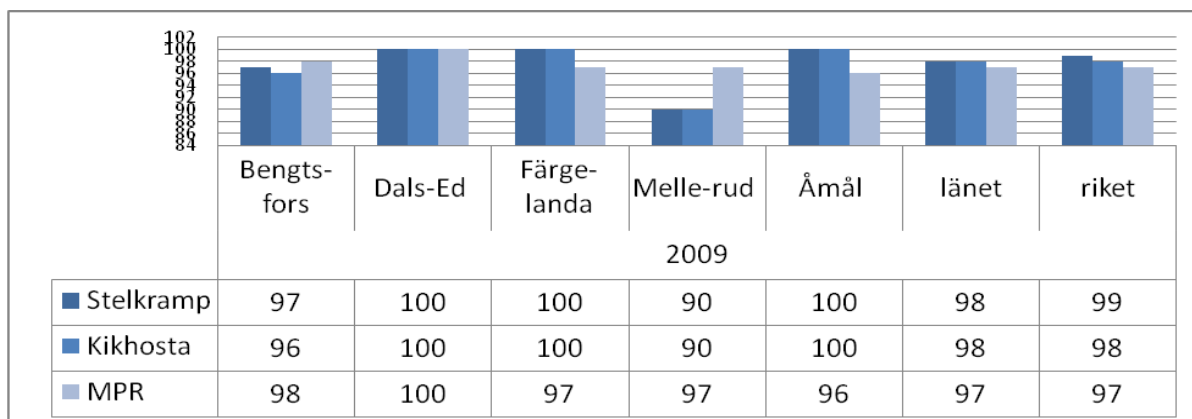
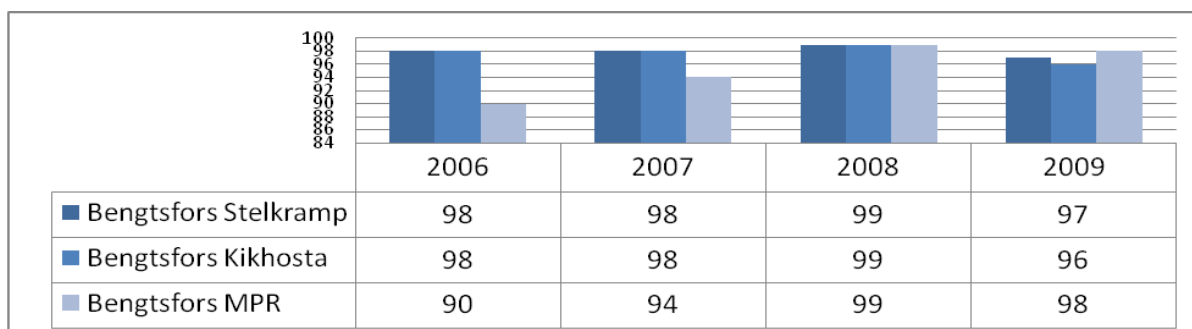
²⁶ Folkhälsopolitisk rapport 2005



Barnvaccinationer

Ett klassiskt exempel på ett framgångsrikt folkhälsoarbete är barnvaccinationsprogrammet. Det har medfört att de så kallade barnsjukdomarna polio, mässling och röda hund m.fl. har minskat i samhället. Vaccinationstäckningsgraden av kombinationsvaccinet mot mässling, påssjuka och röda hund (MPR-vaccinet) sjönk drastiskt till år 2002 från att legat kring 95 procent under 1990-talet till under 90 procent. Genom aktiva åtgärder från Socialstyrelsen har vaccinationstäckningen ökat under 2003 och 2004.²⁷

Andel (%) vaccinerade barn



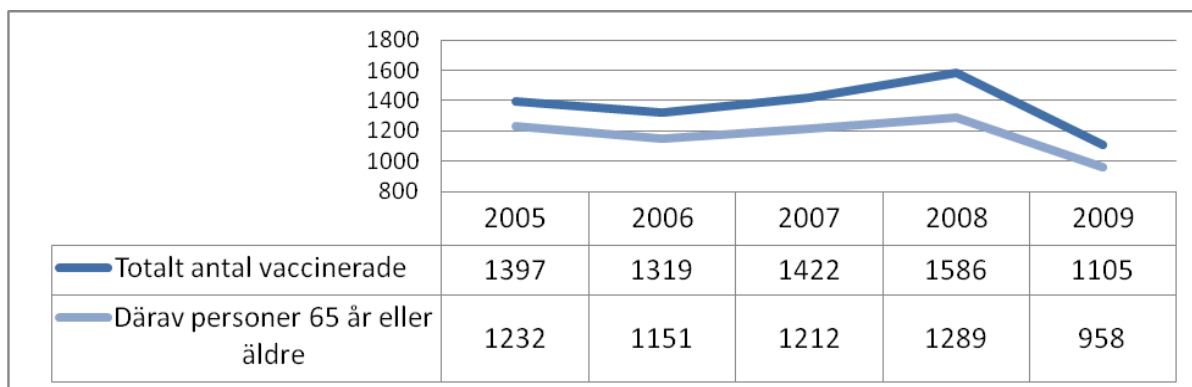
Källa: Folkhälsoinstitutet, Kommunala basfakta

Andelen (%) vaccinerade barn minskade något i Bengtsfors kommun 2009 jämfört med året innan. Andelen (%) vaccinerade barn varierar mellan Dalslandkommunerna och mellan olika vaccinationer. Jämfört med länet och riket hade Bengtsfors kommun en något lägre andel (%) vaccinerade barn 2009.



Influensavaccination

Antal influensavaccinerade personer vid vårdcentralen Nygård i Bengtsfors



Källa: Vårdcentralen Nygård, Bengtsfors

Antalet influensavaccinationer har ökat i Bengtsfors kommun mellan 2004 och 2008, men sjönk 2009. Den största andelen av de som vaccinerar sig mot influensa är personer över 65 år.

Under hösten 2009 vaccinerades med pandemix för att öka motståndskraften mot den nya influensan.

Antal vaccinerade med pandemix vid vårdcentralen Nygård i Bengtsfors

Antal vaccinerade totalt	2956
---------------------------------	-------------

Källa: Vårdcentralen Nygård, Bengtsfors



Målområde 8

Sexualitet och reproduktiv hälsa



Möjligheten till trygg och säker sexualitet är grundläggande för individens upplevelse av hälsa och välbefinnande. En trygg sexualitet, fri från fördomar, diskriminering, tvång och våld är hälsosam.

Samhällets syn på sexualiteten bestämmer t.ex. om människor som är homo- eller bisexuella utsätts för fördomar och diskriminering - och med ohälsa som följd. Mäns och kvinnors livsvillkor påverkas av samhällets formella och informella strukturer och jämställdhetsfrågor måste vara en integrerad del av folkhälsoarbetet för trygg och säker sexualitet och en god reproduktiv hälsa. Människor med funktionshinder är i högre grad än andra utsatta för faktorer som kan leda till en sämre sexuell och reproduktiv hälsa. Detsamma gäller även för människor med annan etnisk bakgrund.²⁸

Indikatorer som används för att beskriva området sexualitet och reproduktiv hälsa i Bengtsfors kommun är:

Aborter

Förstagångsföräldrars medelålder

Klamydiaförekomst

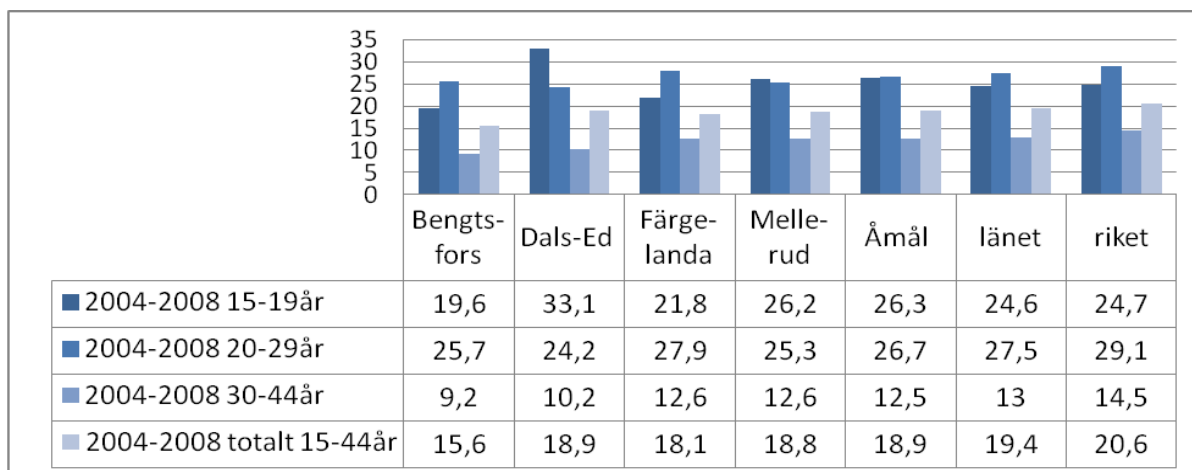
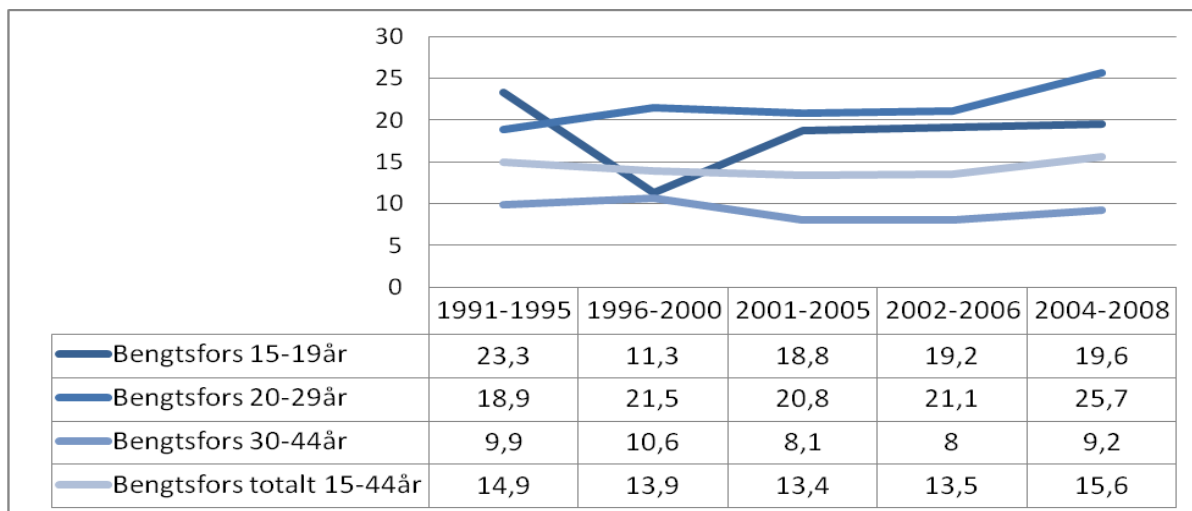
²⁸ www.fhi.se Målområde 8 Sexualitet och reproduktiv hälsa



Aborter

År 1975 infördes abortlagen som innebär att kvinnor i Sverige själva kan fatta beslut om abort, utan att inhämta tillstånd från vare sig partner eller myndigheter. I samband med detta infördes flera åtgärder för att försöka förebygga aborter, bland annat subventionering av preventivmedel. Antalet tonårsaborter sjönk under 1990-talet, men har återigen stigit.²⁹

Antal aborter/ 1000 kvinnor



Källa: Folkhälsoinstitutet, Kommunala basfakta

Antal aborter/1000 kvinnor har ökat i samtliga åldersgrupper. Störst är ökningen i åldersgruppen 15-19 år. I en jämförelse med andra Dalslandkommuner, länet och riket sker det färre aborter/1000 kvinnor i Bengtsfors kommun.

²⁹ Ungdomar och sexualitet – en forskningsöversikt år 2005, Margareta Forsberg, Folkhälsoinstitutet 2006:18



Sexuellt överförbara infektioner

Klamydia är nu den i särklass vanligast rapporterade sexuellt överförbara sjukdomen i Sverige. Klamydiainfektion klassas enligt smittskyddslagen som allmänfarlig sjukdom, och inträffade fall anmäls (med kod) till smittskyddsläkaren i landstinget samt till Smittskyddsinstitutet (SMI). Klamydiainfektion är en smittspårningspliktig sjukdom. Sedan 1997 har antalet klamydiafall ökat varje år. Den största ökningen har skett bland ungdomar i åldern 15 till 24 år.³⁰

Andel (%) positiva klamydiatester i Bengtsfors kommun

År	Antal utförda tester	Andel (%) positiva
2004	101	9
2005	147	8
2006	133	7
2007	141	7
2008	198	7
2009	172	12

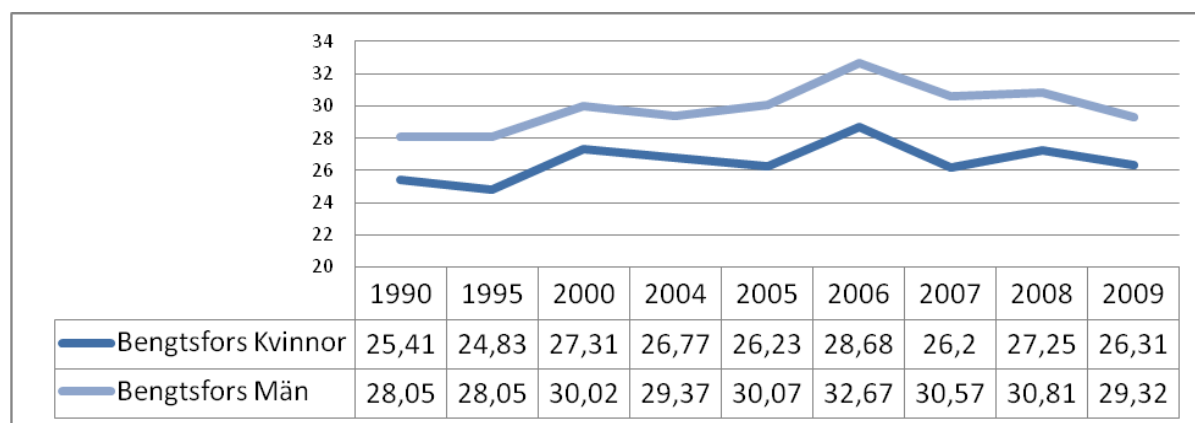
Källa: Ungdomsmottagningen, Bengtsfors

På ungdomsmottagningen i Bengtsfors kommun görs allt fler klamydiatester. Andelen (%) positiva test minskade något sedan mellan 2004 och 2008 men hade ökat 2009.

Förstagångsföräldrars medelålder

Förstagångsföräldrar blir allt äldre. Den vanligaste ålder för förstföderskor är 25-29 år, men gruppen 30-34 är nästan lika hög i Sverige. Andelen tonårsmammor minskar, medan andelen mammor som är 35 år eller äldre ökar kraftigt.³¹

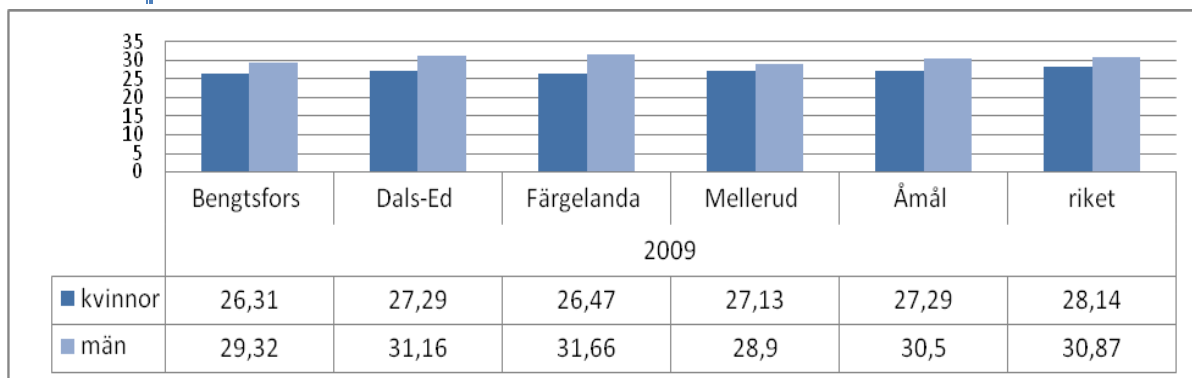
Föräldrarnas medelålder vid första barnets födelse



³⁰ www.smittskyddsinstitutet.se Klamydiainfektion

³¹ Graviteteter, förlossningar och nyfödda barn, Socialstyrelsen





Källa: SCB, Befolkning

Föräldrar tenderar att skjuta upp tidpunkten för första barnets födelse allt mer. Trenden syntes även i Bengtsfors kommun. Sedan 1990 har medelåldern för både förstagångsmödrar och förstagångsfäder i Bengtsfors kommun. Föräldrars medelålder vid första barnets födelse är lägre i Bengtsfors kommun, och i övriga Dalslandskommuner, än i riket i stort.



**BENGTSFORS
KOMMUN**

Målområde 9

Fysisk aktivitet



En av samhällets största riskfaktorer för ökad sjuklighet och för tidig död är fysisk inaktivitet. Forskning har visat att flera positiva hälsoeffekter kan uppnås genom en ökning av den fysiska aktivitetsnivån. Fysisk aktivitet minskar generellt risken att drabbas av för tidig död. Framförallt minskar risken att drabbas av hjärt- och kärlsjukdom, högt blodtryck, tjocktarmscancer, benskörhet och typ 2 diabetes mellitus. Dessutom påverkar fysisk aktivitet den mentala hälsan positivt samt stärker muskler, ben och leder.³²

Indikatorer som används för att beskriva området fysisk aktivitet i Bengtsfors kommun är:

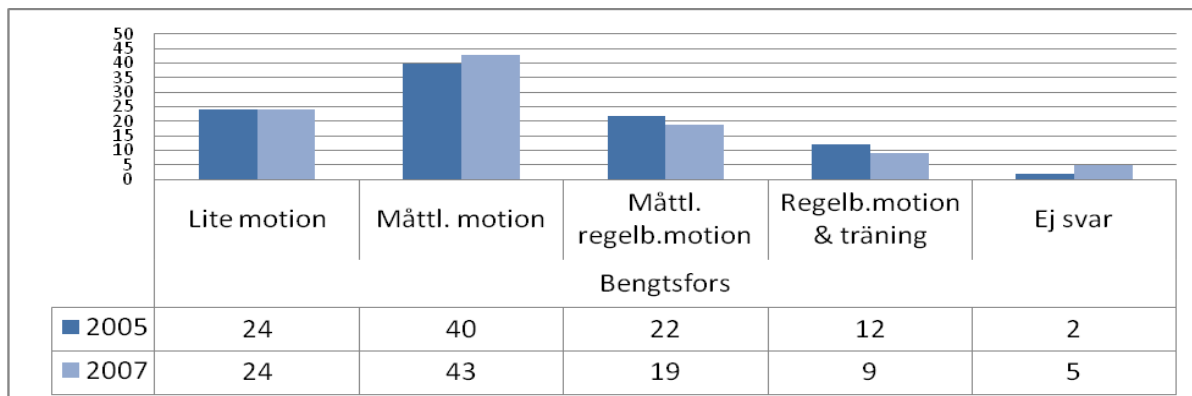
Fysisk aktivitet

Stillasittande fritid

Fysisk aktivitet

Fysisk aktivitet har en positiv effekt på hälsan. Genom att öka den fysiska aktivitetsnivån hos befolkningen kan folkhälsan påverkas positivt. Alla människor erhåller vinster av att vara fysiskt aktiva, men de största vinsterna åstadkoms med insatser bland de minst aktiva.³³

Fysisk aktivitetsnivå (%)



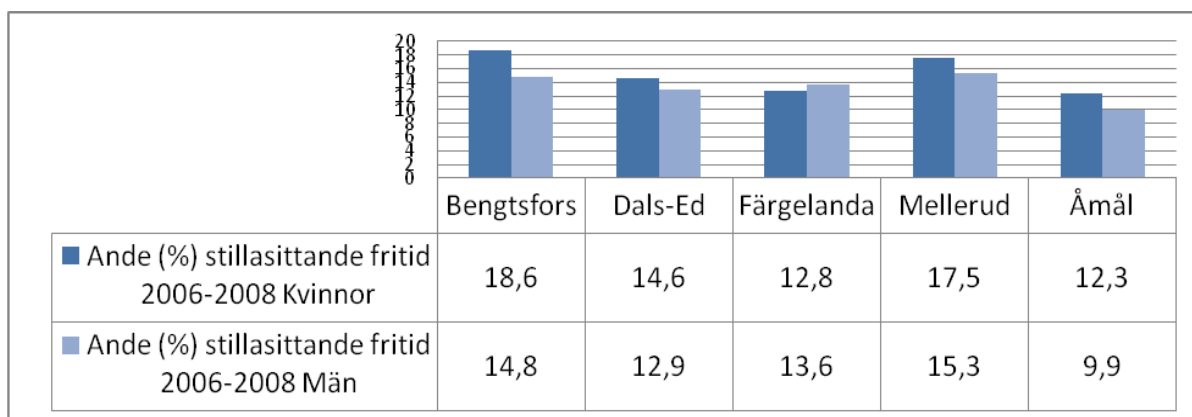
Källa: Attitydundersökning bland boende i Bengtsfors kommun 2008

Det är färre personer 2007 som rapporterar "Måttlig regelbunden motion" och "Regelbunden motion och träning" och fler som rapporterar "Måttlig motion", än 2005. Den fysiska aktivitetsnivån bland befolkningen i Bengtsfors kommun har generellt blivit lite lägre mellan 2005 och 2007.

Stillasittande fritid

Förändringar i samhället har inneburit att det finns allt mindre fysisk aktivitet som en naturlig del av vardagen. Att röra sig lite, eller inte alls innebär en ökad risk för ohälsa. En vanlig rekommendation är fysisk aktivitet motsvarande en promenad 30 minuter om dagen. Stillasittande fritid bedöms den ha, som är fysiskt aktiv mindre än två timmar i veckan.³⁴

Andel (%) med stillasittande fritid



Källa: Folkhälsorapport 2008, Västra Götalandsregionen

Bengtsfors kommun har det högsta andelen kvinnor med stillasittande fritid i Dalsland.

³³ FYSS – Fysisk aktivitet i sjukdomsprevention och sjukdomsbehandling

³⁴ Folkhälsorapport 2008, Västra Götalandsregionen



Målområde 10

Matvanor och livsmedel



Kosten har en avgörande betydelse för hälsan. Goda kostvanor är bra för hälsan och välbefinnandet och är en förutsättning för en positiv hälsoutveckling.³⁵ I ett globalt perspektiv finns fler överviktiga än undernärda och även i Sverige har vi utveckling av fetma som ett hälsoproblem.³⁶

Goda matvanor, i kombination med framförallt fysisk aktivitet, kan förebygga en rad hälsoproblem exempelvis hjärt-kärlsjukdomar, typ 2-diabetes, stroke, sjukdomar i rörelseorganen, vissa cancerformer och även psykisk ohälsa.

Människor i Sverige har generellt bra matvanor men skillnader finns avseende ålder, kön, social och ekonomisk situation och bostadsort. Fetma följer ett tydligt socialt mönster och människor i socialt utsatta positioner drabbas hårdast. Det leder till ojämlikhet i hälsa.³⁷

Indikatorer som används för att beskriva området matvanor och livsmedel i Bengtsfors kommun är:

Barn som ammas

Lågt intag av frukt och grönt

Övervikt och fetma

Dödlighet i hjärtinfarkt

³⁵ www.fhi.se Målområde 10 Matvanor och livsmedel

³⁶ Folkhälsopolitisk rapport 2005

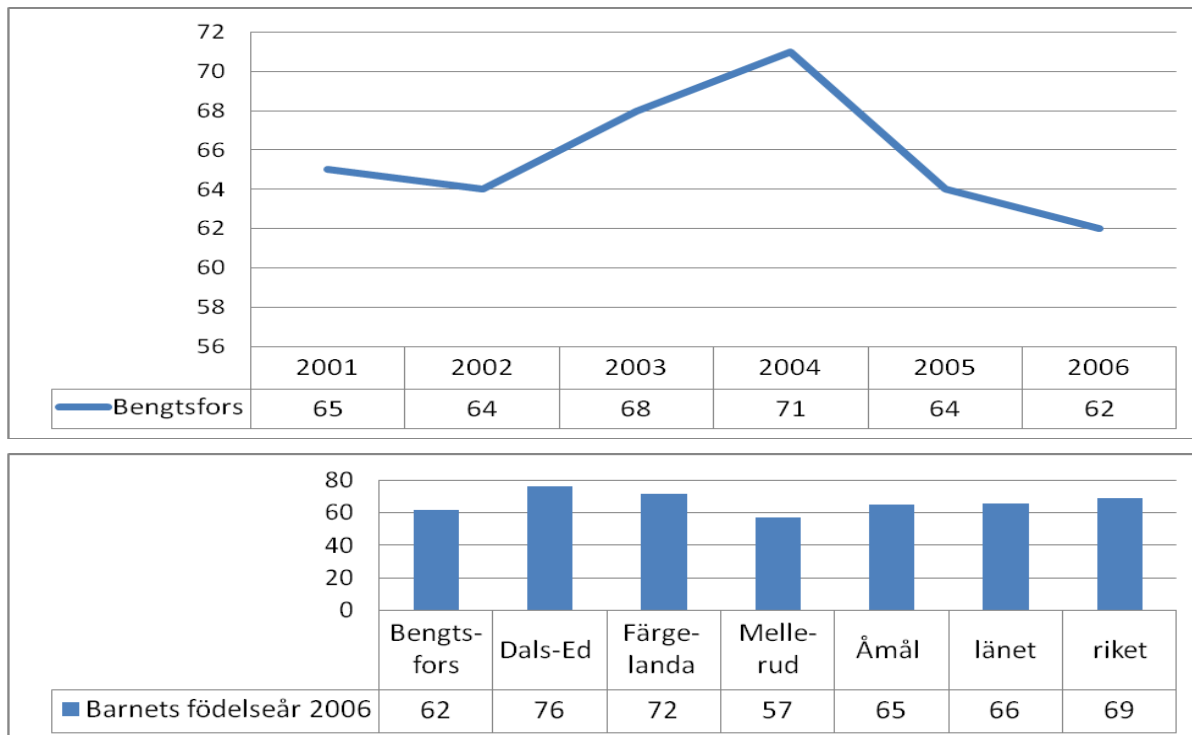
³⁷ www.fhi.se Målområde 10 Matvanor och livsmedel



Barn som ammas

Ur hälsosynpunkt är amning och bröstmjolk mycket bra för barn. Modersmjölken innehåller ämnen som stärker immunförsvaret. En gynnsam effekt på ämnesomsättningen har även visats och risken att drabbas av övervikt, åldersdiabetes, blodfettsubbningar och högt blodtryck i vuxen ålder är mindre för barn som ammas. Livsmedelsverket rekommenderar att ge enbart bröstmjolk till barn upp till sex månaders ålder.³⁸

Andel (%) barn som ammas helt eller delvis vid 6 månaders ålder (efter barnets födelseår)



Källa: Folkhälsainstitutet, Kommunala basfakta

Bengtsfors kommun har legat under riksgenomsnittet vad gäller barn som ammas helt eller delvis vid 6 månaders ålder, för barn födda 2003 och 2004 var frekvensen större, men för barn födda 2005 och 2006 hade frekvensen gått ned något igen. Jämfört med övriga Dalslandskommuner och länet och riket, ligger Bengtsfors på en låg andel (%).

Lågt intag av frukt och grönt

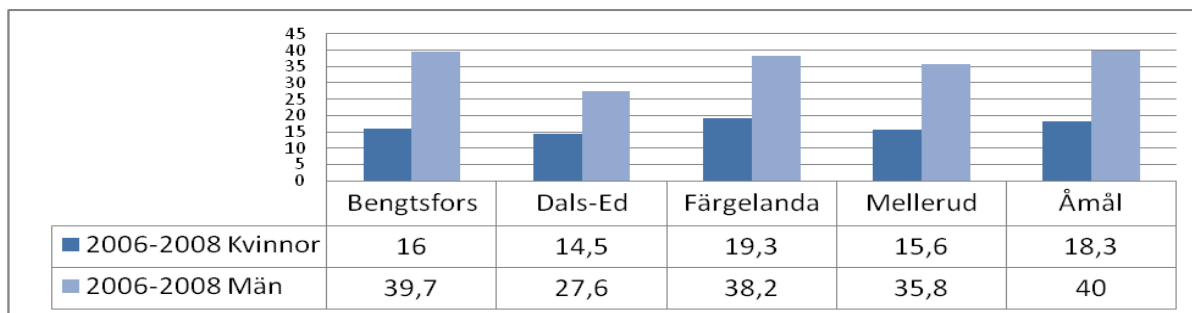
Matvanor har stor betydelse för hälsan. En kost som innehåller mycket frukt och grönsaker, har samband med minskad risk för vissa former av cancer, hjärt- kärlsjukdom, diabetes, övervikt och karies. Folkhälsainstitutet bedömer att 500g frukt och grönsaker är en del av goda kostvanor.³⁹

³⁸ Livsmedelsverket, www.slv.se, Amning och barnets hälsa

³⁹ Folkhälsorapport 2008, Västra Götalandsregionen



Andel (%) av befolkningen som äter lite frukt och grönsaker



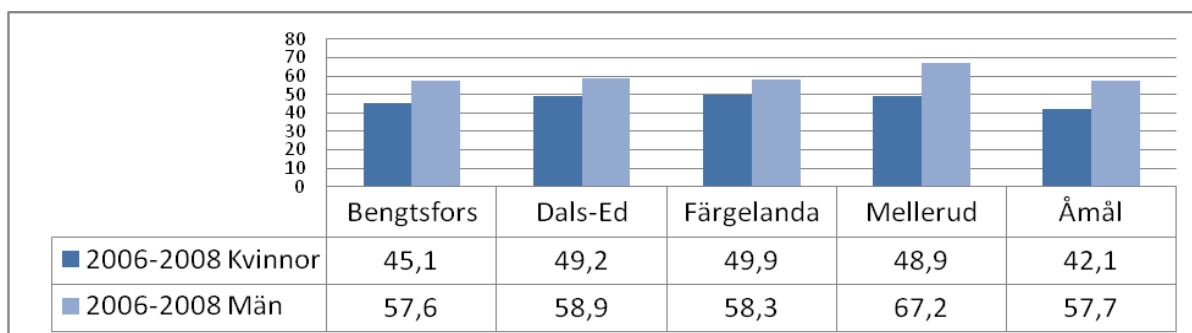
Källa: Folkhälsorapport, Västra Götalandsregionen

Alla Dalslandskommuner har en i genomsnitt låg konsumtion av frukt och grönsaker. Lågt intag av frukt och grönt är betydligt vanligare bland män än bland kvinnor.

Övervikt och fetma

Body Mass Index (BMI) är ett kroppsmasseindex som baseras på kroppsvikt och längd (vikt i kg/längd i meter²). Gränsvärden satta av WHO: Normalvikt: 18,5-24,9; Övervikt: 25-29,9; Fetma: 30 och uppåt.

Andel (%) av befolkningen med övervikt eller fetma



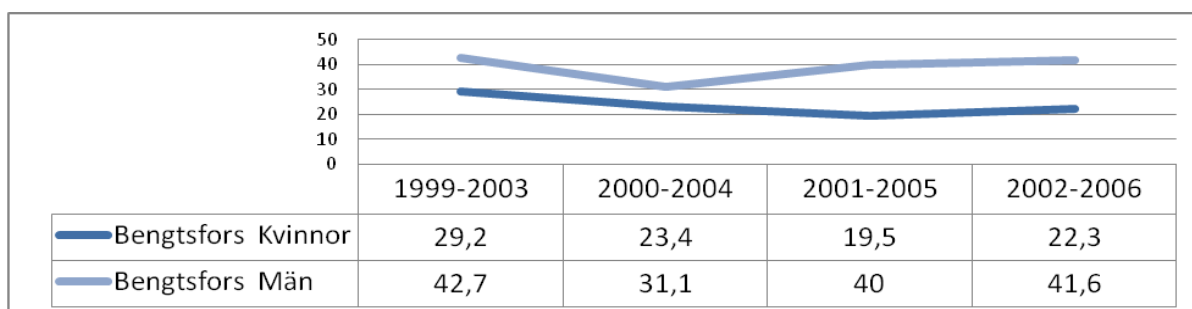
Källa: Folkhälsorapport, Västra Götalandsregionen

Bengtsfors kommun ligger, som de andra Dalslandskommunerna på ett högt procenttal överviktiga och feta, störst är andelen överviktiga och feta män.

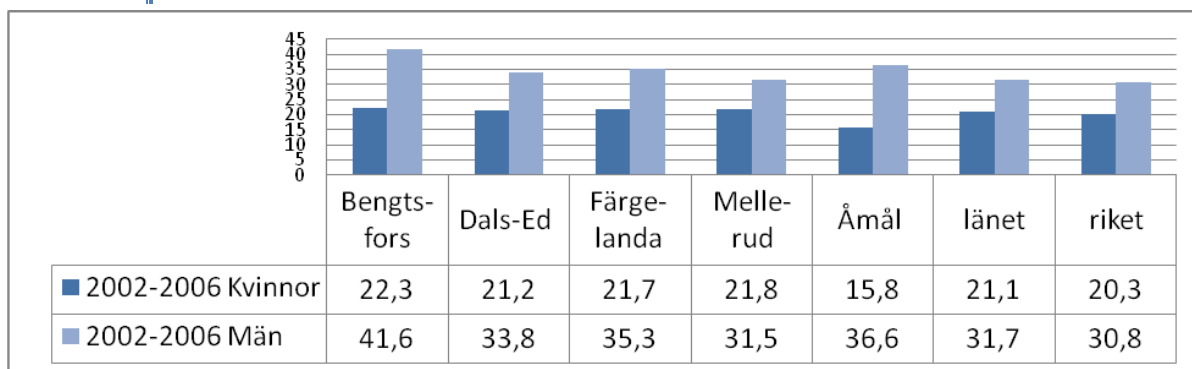
Dödlighet i hjärtinfarkt

En följsjukdom till övervikt och fetma är hjärt- kärlsjukdom. (Siffrorna är beräknade på medelbefolkningen över 15 år)

Antal döda i hjärtinfarkt/100 000 invånare



**BENGTSFORS
KOMMUN**



Källa: Folkhälsoinstitutet, Kommunala basfakta

Antal döda i hjärtinfarkt / 100 000 invånare är högre bland män än bland kvinnor. I Bengtsfors kommun är skillnaden mellan könen större än i länet och riket. Antal döda i hjärtinfarkt/100 000 invånare är högre i Bengtsfors kommun än i övriga Dalslandskommuner, länet och riket.



**BENGTSFORS
KOMMUN**

Målområde 11

Alkohol, tobak, narkotika, dopning och spel



Bruket av beroendeframkallande medel liksom spelberoende påverkar hälsan. Att begränsa alkoholens negativa effekter, minska tobaksbruket och arbeta för ett narkotikafritt samhälle har länge varit viktiga folkhälsofrågor.

Inte sällan är det samma personer som utgör riskgrupp för tex alkohol, narkotika och spel.⁴⁰

Indikatorer som används för att beskriva området alkohol, tobak, narkotika, dopning och spel i Bengtsfors kommun är:

Rökning och snusning

Rökande spädbarnsföräldrar

Alkoholvanor

Dödlighet i KOL

Dödlighet i lungcancer

Alkoholrelaterad dödlighet

⁴⁰ www.fhi.se Målområde 11 Alkohol, tobak, narkotika, dopning och spel

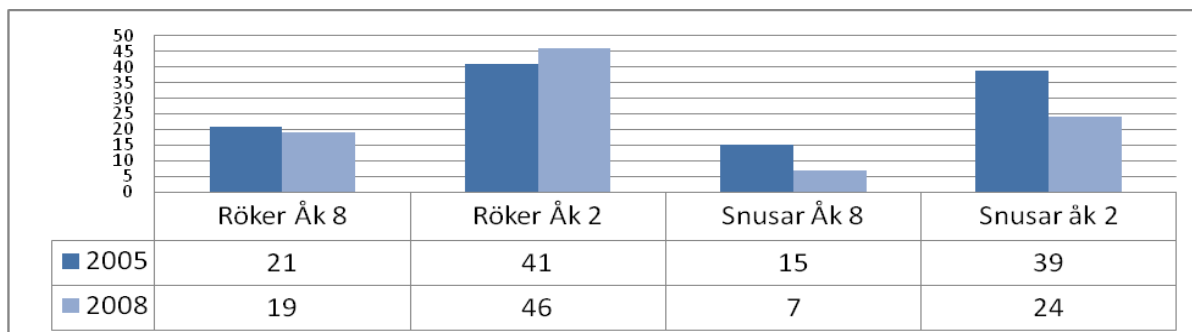


Rökning och snusning

Tobaksrökning är den största enskilda riskfaktorn till förtida död i Sverige. Det finns ett direkt samband mellan rökning och ca 40 olika sjukdomar, bland annat kronisk obstruktiv lungsjukdom, lungcancer och flera andra former av cancer.

Snus kan orsaka cancer i munnen och bukspottskörteln, förhöjt blodtryck och skadad munhälsa.

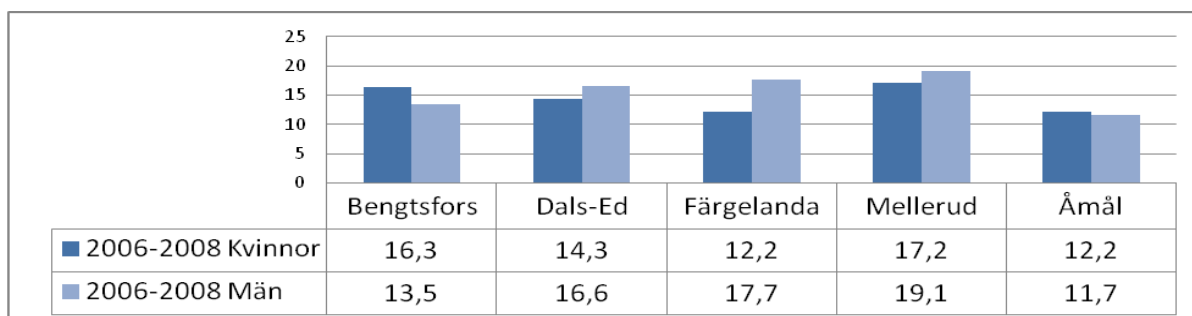
Andel (%) rökande/snusande ungdomar i Bengtsfors kommun



Källa: LUPP-enkäten, Bengtsfors kommun 2008

Andelen rökande ungdomar i årskurs 8 i Bengtsfors kommun har minskat mellan 2005 och 2008, men andelen rökande ungdomar i årskurs 2 på gymnasiet har ökat. Andelen snusande ungdomar har minskat i båda årskurserna mellan 2005 och 2008.

Andel (%) dagligrökare

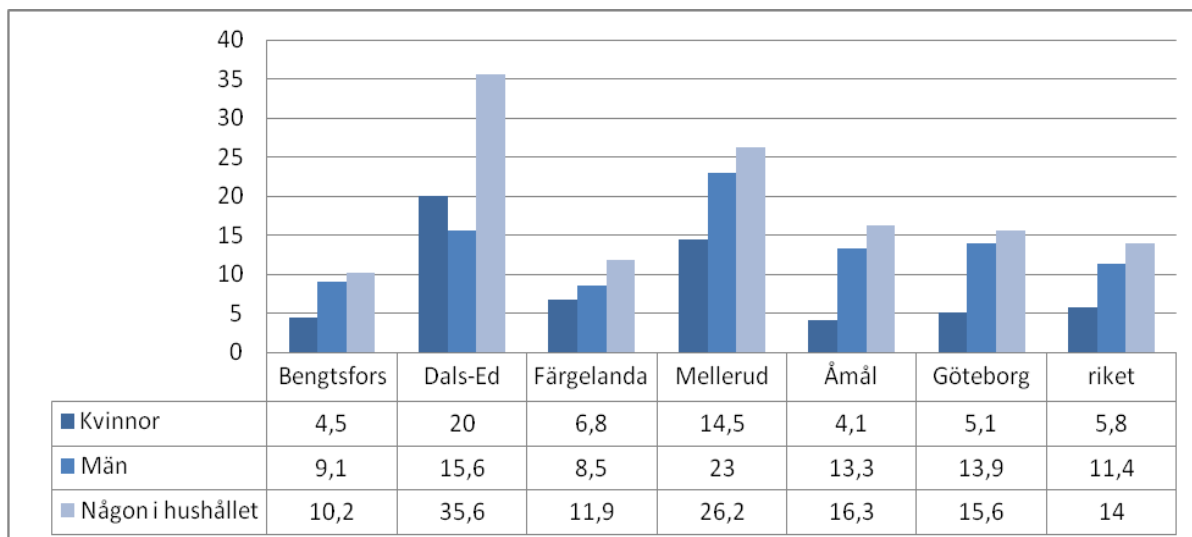


Källa: Folkhälsorapport, Västra Götalandsregionen 2008

Andelen dagligrökare är högre bland kvinnor än bland män i Bengtsfors och Åmåls kommuner, i de övriga Dalslandskommunerna gäller det omvända.



Rökande spädbarnsföräldrar



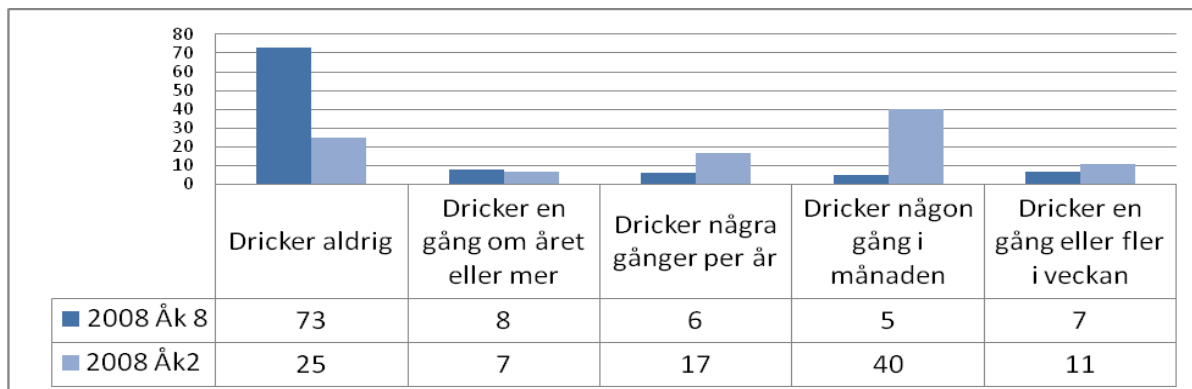
Källa: Kommunala basfakta, Folkhälsoinstitutet

I Bengtsfors kommun lever ca 10 % av spädbarnen i ett hushåll där någon röker. Det är en siffra som är låg i jämförelse med andra Dalslandskommuner, länet och riket. Det är generellt fler män än kvinnor som röker i hushåll med spädbarn.

Alkoholvanor

Alkohol är en stor riskfaktor för ohälsa. Alkoholkonsumtion leder till en rad sjukdomar och skador: levercirros, bukspottkörtelinflammation, cancer, hjärt-kärlsjukdom och hjärnskador, m.m. Dessutom kan berusningsdrinkande leda till alkoholförgiftning, skador och olyckor.⁴¹

Ungdomars alkoholvanor i Bengtsfors kommun, andel (%) av svarande

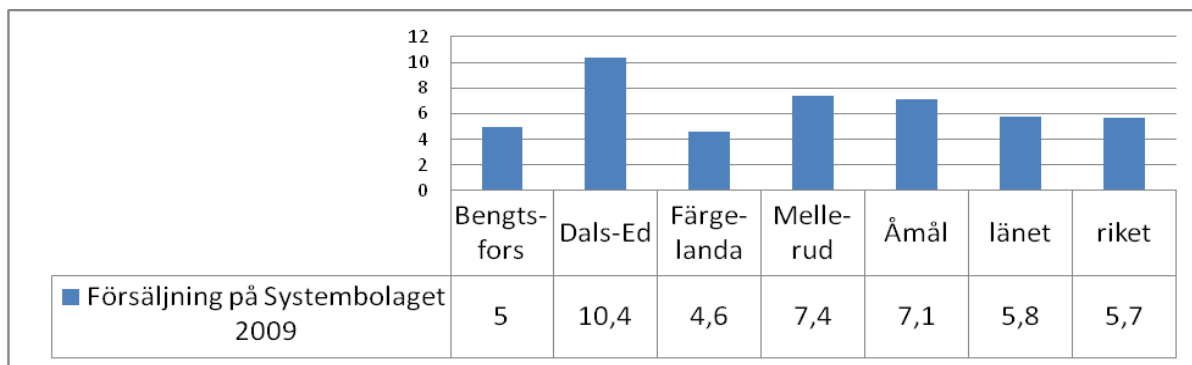


Källa: LUPP-enkäten 2008, Bengtsfors kommun

År 2008 73% av ungdomarna i årskurs 8 och 25% av ungdomarna i årskurs 2 på gymnasiet i Bengtsfors kommun uppger att de aldrig dricker. 40% av ungdomarna i årskurs 2 på gymnasiet uppger att de dricker någon gång i månaden.



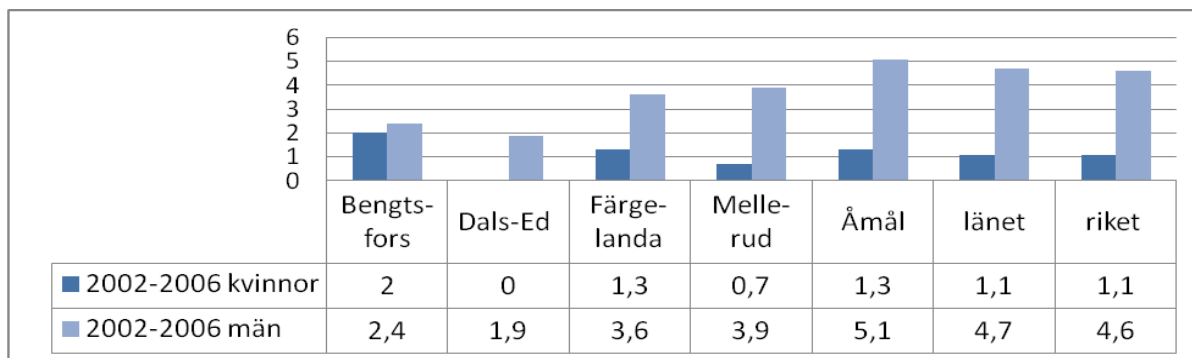
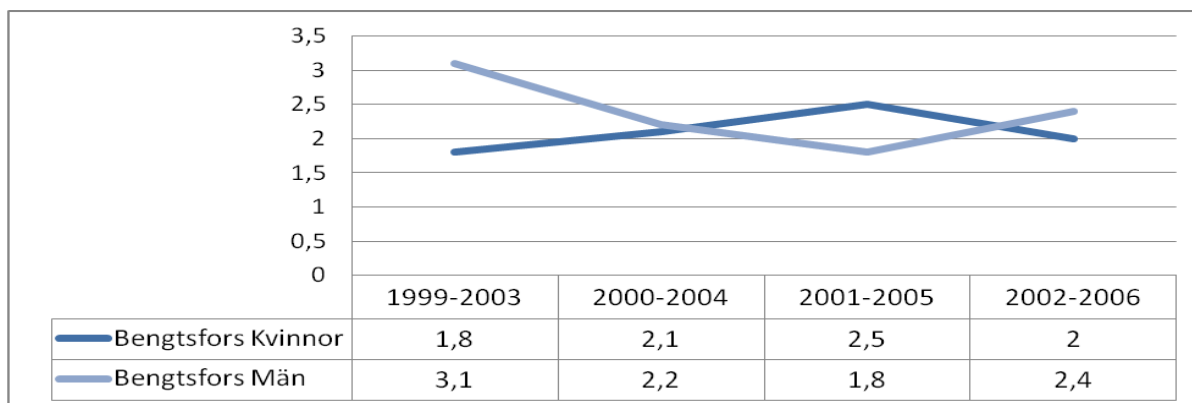
Alkoholförsäljning, antal liter 100% alkohol/invånare över 15år



Källa: Kommunala basfakta, folkhälsoinstitutet

I Bengtsfors och Färgelanda kommuner säljs det mindre alkohol på Systembolaget än i övriga Dalslandskommuner och i riket.

Alkoholrelaterad dödlighet, antal döda / 10 000



Källa: Folkhälsoinstitutet, Kommunala basfakta

Den alkoholrelaterade dödligheten har gått upp bland kvinnor med ner bland män i Bengtsfors kommun. Jämfört med andra Dalslandskommuner, länet och riket ligger Bengtsfors kommun på en låg nivå.

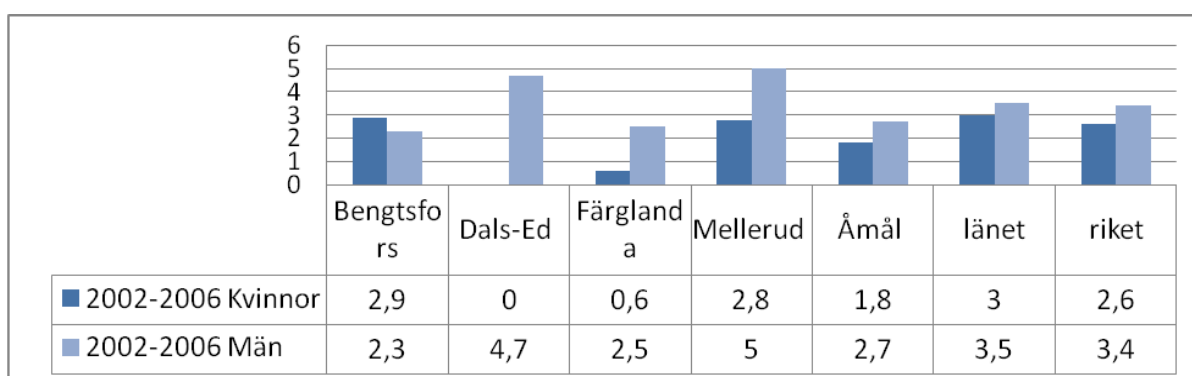
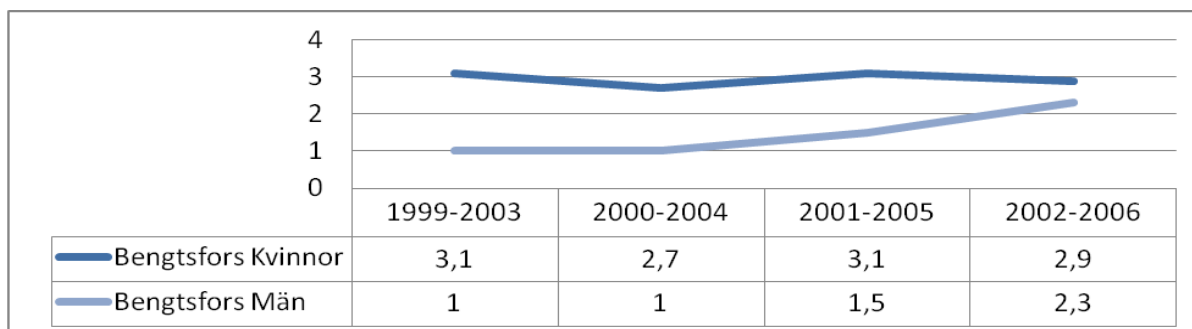


**BENGTSFORS
KOMMUN**

Dödlighet i KOL

Kronisk obstruktiv lungsjukdom (KOL) är en sjukdom som är starkt relaterad till rökning. Sedan 1970-talet har dödligheten i KOL bland kvinnor i Sverige mer än tredubblats.⁴²

Antal döda i KOL / 10 000 invånare (medelfolkm. 15+ år)



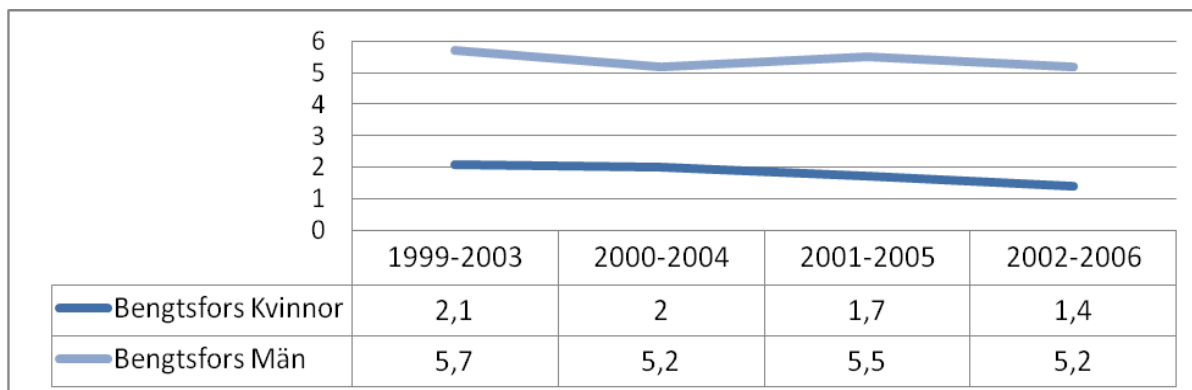
Källa: FHI, Kommunala basfakta

Dödligheten i KOL bland män har ökat under de senaste mätperioderna. Dödligheten i KOL för kvinnor ligger på en jämnare nivå. I en jämförelse med andra Dalslandskommuner, länet och riket, är det anmärkningsvärt att dödligheten i KOL i Bengtsfors kommun är större bland kvinnor än bland män.

Dödlighet i lungcancer

Cirka åtta av tio lungcancerfall beror på rökning.⁴³

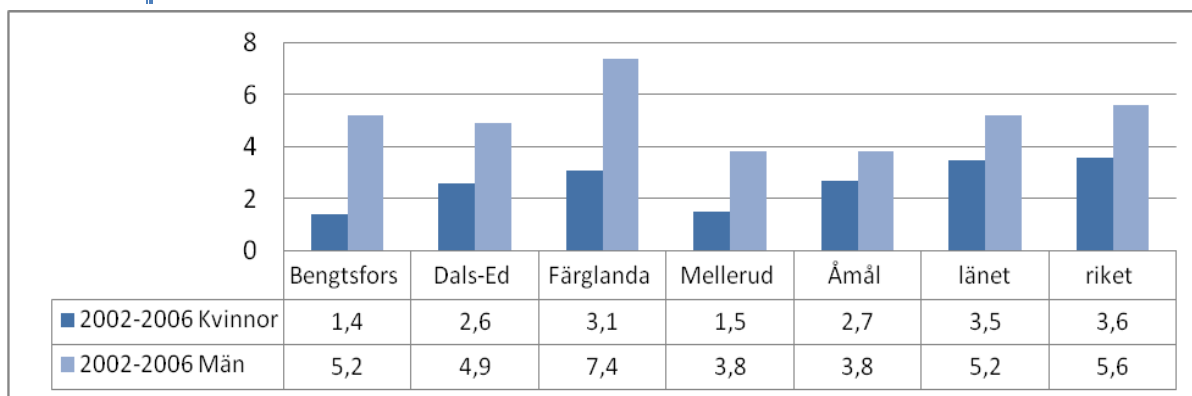
Antal döda i lungcancer / 10 000 (medelfolkmängden över 15år)



⁴² Folkhälsorapport 2005

⁴³ Folkhälsorapport 2005. Stockholm: Socialstyrelsen.





Dödligheten i lungcancer är högre bland män än bland kvinnor i Bengtsfors kommun. Dödligheten i lungcancer bland kvinnor i Bengtsfors kommun är jämförelsevis låg, medan dödligheten för män ligger i nivå med länets.



Referenslista

Tryckta källor

Folkhälsorapport 2005, Socialstyrelsen, Stockholm 2005

Folkhälsopolitisk rapport 2005, Folkhälsoinstitutet, Stockholm 2005

FYSS – Fysisk aktivitet i sjukdomsprevention och sjukdomsbehandling, A. Ståhle, Stockholm 2004

Folkhälsorapport 2008, A. Hjertén, Hälso- och sjukvårdsnämndernas kansli, Uddevalla 2009

Graviditeter, förlossningar och nyfödda barn, Sveriges officiella statistik – Hälso- och sjukvård, Socialstyrelsen 2009

Ung i Bengtsfors, 2008 – Resultat från Lupp-undersökningen 2008 gällande ungdomar i årskurs 8 samt årskurs 2 på gymnasiet, Splitvision Research på uppdrag av Hälsopolitiska ledningsgruppen, Bengtsfors kommun, 2009

En reviderad modell för lokala välfärdsbokslut, J. Frykman, Statens Folkhälsoinstitut 2005

Välfärdsbokslut, Folkhälsoinstitutet 1999:25, Stockholm 1999

Välfärd, jämlikhet och folkhälsa – vetenskapligt underlag för begrepp, mått och indikatorer 2003:12 Christer Hogstedt (redaktör), Mona Backhans, Sven Bremberg, Bernt Lundgren, Brita Törnell, Sarah Wamala

Nyckeltalskatalogen – Att göra ett välfärdsbokslut. Folkhälsoinstitutet 2000:9

Mål för folkhälsan, Regeringens prop. 2002/2003:5, Socialdepartementet, Stockholm 2003

Ungdomar och sexualitet – en forskningsöversikt år 2005, Margareta Forsberg, Folkhälsoinstitutet 2006:18

Webbaserade källor

Brottsförebyggande rådet, *Statistik-Anmälda brott* www.bra.se

Folkhälsoinstitutet, *Kommunala Basfakta*, www.fhi.se

Folkhälsoinstitutet, *Indikatorer för lokala välfärdsbokslut*, www.fhi.se

Folkhälsoinstitutet, *Oskyddat sex - utveckling och prevention för unga* www.fhi.se

Smittskyddsinstitutet, *Klamydiainfektion*, www.smittskyddsinstitutet.se

Statistiska Centralbyrån, *Statistikdatabasen*, www.scb.se

Skolverket, *Statistik*, www.skolverket.se



**BENGTSFORS
KOMMUN**