



# Årsredovisning 2010



**BENGTSFORS  
KOMMUN**

# Året som gått



## MILJÖRUM EKA FÄRDIGSTÄLLT OCH INVIGT

Miljörum EKA färdigställdes under året och invigdes den 3 september av landshövdingen.

## POSITIVT RESULTAT FÖR ÅTTONDE ÅRET I FÖLJD

Årets resultat uppgår till 0,6 mkr. I resultatet finns realisationsvinster på 1,0 mkr samt underskott på affärsdrivande verksamheter på 6,1 mkr. Balanskravsresultatet uppgår därmed till 5,7 mkr.

## NY GRUPPBOSTAD INVIGD

Under året invigdes den nya gruppboenden inom LSS-verksamheten. Gruppboendet är ett permanent boende och här finns tillgång till personal dygnet runt.



## NÄRINGSLIVSMÖTE PÅ BALDERSNÄS

Det kommunala bolaget Bengtsfors Utvecklings AB har genomfört flera näringslivsmöten under året. På ett möte som genomfördes på Baldersnäs presenterades de nya ägarna av herrgården.



## NYA KOMMUNALA VD:AR

Michael Ericsson tillträdde som ny VD i Bengtsfors Utvecklings AB efter Per-Olof Larsson. Hans Sprung tillträdde som VD i det nya kommunala bolaget Hotell Dalia AB.



### BENGTSFORS KOMMUN I FRAMKANT MED NY TEKNIK

Bengtsfors kommun har som troligen första kommun i landet börjat använda iPad-app för att distribuera politiska handlingar. Med början i oktober fick ledamöterna i kommunens allmänna utskott underlaget till månadens sammanträde via en så kallad app. Varje ledamot har fått varsin iPad med appen installerad för att kunna ta emot och läsa handlingarna. Genom satsningen på den nya tekniken sparar kommunen in avsevärda portokostnader och bidrar till en positiv miljöpåverkan. Intresset kring lösningen är stort hos andra kommuner i landet.



### MINSKA MATSVINNET

På Franserudsskolan gjordes en satsning för att minska matsvinnet och den negativa miljöpåverkan det innebär att slänga mat.

### BEFOLKNINGSMINSKNINGEN FORTSÄTTER ATT MINSKA

De tre sista åren har en kraftig minskning av befolkningsminskningen skett. Tidigare minskningar på 100–150 personer har ersatts med minskningar kring 50 personer. Befolkningsmängden uppgick vid årets utgång till 9 791 invånare.

### OMBYGGNATIONEN I BENGTSFORS CENTRUM NÄSTAN KLAR

Kommunen har samarbetat med Stenebyskolan när det gäller bänkar, urnor och andra arrangemang som gäller utsmyckningen av torget.

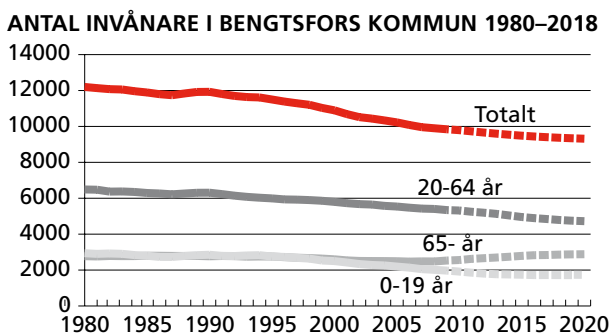


# Innehållsförteckning

<b>Sammanfattning</b>	5
<b>Kommunstyrelsens ordförande</b>	8
<b>Kommunstyrelsen/organisation</b>	9
<b>Samhällets utveckling</b>	11
Syftet med detta avsnitt är att beskriva samhällsutvecklingen i Bengtsfors kommun.	
<b>Sammanfattande finansiell analys</b>	16
<b>Kommunens finansiella strategi</b>	17
<b>Uppföljning av kommunfullmäktiges mål</b>	18
Uppföljning av kommunfullmäktiges verksamhetsmål kopplade till god ekonomisk hushållning samt finansiella mål.	
<b>Personalredovisning</b>	20
<b>Miljöredovisning</b>	22
<b>Samhällsbyggnad</b>	24
<b>Utbildning</b>	26
<b>Social välfärd</b>	28
<b>Kultur och fritid</b>	31
<b>Affärsdrivande verksamheter</b>	33
<b>Framtidsbedömning</b>	35
I avsnittet görs en överblick över de mest väsentliga områden som påverkar Bengtsfors kommun i framtiden.	
<b>Driftredovisning och investeringsredovisning</b>	37
<b>Ekonomisk analys av nämnder</b>	39
I detta avsnitt görs en genomgång av nämndernas ekonomiska utfall för året.	
<b>Kommunstyrelsens bedömning av året som gått</b>	41
<b>Riskbedömning</b>	42
<b>Resultaträkning - resultatanalys</b>	44
<b>Kassaflödesanalys - analys av kassaflödet</b>	47
<b>Balansräkning - analys av balansräkningen</b>	49
<b>Noter</b>	52
<b>Finansiell profil för Bengtsfors</b>	56
I detta avsnitt görs en jämförelse hur Bengtsfors kommun har utvecklats finansiellt jämfört med övriga kommuner i Västra Götaland.	
<b>Redovisning av de kommunala bolagen</b>	58
<b>Redovisningsmodell/redovisningsprinciper</b>	60
<b>Resultaträkning/nyckeltal 5 år</b>	62
<b>Revisionsberättelse</b>	64
Här återfinns revisorernas revisionsberättelse för år 2010.	

# Sammanfattning

## BEFOLKNING



I diagrammet ovan syns befolkningsförändringen i kommunen sedan år 1980. Framtida befolkningsciffror bygger på prognoser från Statisticon AB.

Befolkningen har under året minskat med 50 personer. Minskningen de tre sista åren är de lägsta på många år.

## EKONOMISKT RESULTAT

Bengtsfors kommun redovisar ett resultat för år 2010 på 0,6 mkr. Resultatet är 8,0 mkr lägre än budgeterat resultat. Balanskravsresultatet uppgår till 5,7 mkr. I det resultatet har realisationsvinster på netto 1,0 mkr exkluderats liksom affärsdrivande verksamhetens underskott på 6,1 mkr. Inget negativt balanskravsresultat från tidigare år finns att återhämta.

Störst underskott under året gör kultur- och utbildningsnämnden, samhällsbyggnadsnämnden och socialnämnden med 9,0, 5,8 respektive 5,7 mkr. Finansförvaltningen visar överskott på 11,1 mkr. Kommunstyrelsen redovisar ett överskott på 1,5 mkr.

## INVESTERINGAR

Investeringsnivån har liksom året innan ökat och uppgick under året till 39,3 mkr.

## LÅNESKULD

Låneskulden ökade under året från 79,5 mkr till 93,0 mkr. Detta var första året på mycket länge som låneskulden ökade. Låneskulden minskade mellan åren 2003–2008 från 206 mkr till 80 mkr.

## SOLIDITET

Soliditeten uppgick till 53,0 % och minskade med 0,8 procentenheter sedan föregående år. Soliditeten inklusive pensionsförpliktelserna uppgick till 4,7 %, vilket är en förbättring med 2,1 procentenheter.

## PERSONAL

Antalet årsarbetare per den 1 november uppgick till 686 personer. Detta är en ökning från föregående år med 7 personer.

## MÅLET KRING SJUKFRÅNVARO HAR NÅTTS

Under år 2010 uppgick den totala sjukfrånvaron till 4,48 %, vilket innebär att målet på under 5 % är uppfyllt. Åren 2008 och 2009 var motsvarande siffror 5,99 % respektive 5,20 %. Motsvarande värde för hela kommunsektorn år 2010 låg på 5,2 %, vilket var en minskning från 5,8 %.

## NY POLITISK- OCH NY FÖRVALTNINGSORGANISATION

Kommunfullmäktige beslutade i april att fastställa en ny politisk organisation att gälla från 2011. Förslaget innebär att facknämnderna avskaffas och att en organisation med kommunstyrelse med tre utskott inrättas. Kommunfullmäktige har möjlighet att inrätta tillfälliga beredningar med specifika uppdrag som ska återredovisas till kommunfullmäktige inom en angiven tidsram. Kommunfullmäktige beslutade vidare att fastställa grundstruktur till ny förvaltningsorganisation samt uppdrog till kommunchefen att ta fram förslag till ny detaljorganisation som skulle godkännas av kommunstyrelsen senast 2010-08-10. Kommunchefen fick också i uppdrag att bemanna den nya organisationen och genomföra lokalför-

ändringar i samråd med kommunstyrelsens utskott. Vidare fick kommunstyrelsen och kommunchefen i uppdrag att i dialog med bolagen, se över bolagsstrukturen och samtidigt hanteringen av fastighetsfrågorna i kommunen.

Kommunstyrelsen diskuterade 2010-05-04 budget 2011 med anledning av försämrade ekonomiska förutsättningar för kommunen och beslutade att uppdraga åt kommunledningskontoret att samtidigt som förslaget till detaljorganisationen ska redovisas presentera ett balanserat budgetförslag. Organisationsförslaget skulle anpassas efter budgetförutsättningarna.

Ett förslag till ny detaljorganisation togs därför fram som grundade sig på då kända budgetförutsättningar för 2011 (2012–2014). Enligt kommunstyrelsens riktlinjer för arbetet med ny förvaltningsorganisation fastställda 2009-11-03 har arbetet med att implementera den nya förvaltningsorganisationen startat hösten 2010.

## MILJÖSANERINGSPROJEKT

När det gäller EKA-området är saneringsarbetet från kvicksilver och dioxiner avslutat. Under våren 2010 pågick arbetet med att iordningställa ett miljörum. Syftet med Miljörum EKA är att ge besökare information om det aktuella områdets historia, saneringen och framtida restriktioner i ett 1000-års perspektiv. Målet är också att skapa något positivt av området för såväl den egna befolkningen som besökare. Miljörum EKA är det första i sitt slag i Sverige. Miljörummet öppnades för allmänheten genom en festlig konsert med Song of Joy den 18 juni och invigdes den 3 september av landshövdingen. Efter detta återstår en del arbeten på det södra området samt en ekonomisk slutreglering med DEC och SAKAB som genomfört saneringsarbetet. Ett överlämningsseminarium från projektet till den löpande verksamheten ska genomföras under våren 2011.

## KOMMUNENS ÖVERSIKTSPLAN

Arbetet med kommunens översiktsplan har fortsatt.

Som ett gemensamt arbete i Dalsland påbörjades under år 2008 arbetet med att ta fram en gemensam vindbruksplan för landskapet.

Kommunstyrelsen i Bengtsfors kommun beslutade i mars att ställa ut Vindbruk Dalsland för granskning under minst två månader. Samrådtiden gick ut den sista juni och efter sammanställning av samråds-

yttranden beslutade kommunstyrelsen att göra justeringar i planen och ställa ut den för förnyat samråd till och med februari år 2011. Enligt planerna ska kommunfullmäktige kunna fatta beslut om Vindbruksplanen under våren 2011.

Vindbruksplanen ska utgöra en del av respektive kommuns översiktsplan.

## BREDBANDSUTBYGGNAD

Bredbandsutbyggnad har genomförts av det kommunala bolaget Bengtsfors Energi Nät AB. Den stora utbyggnaden färdigställdes till stora delar under år 2009 och omfattar i det närmaste hela kommunen.

Bolaget har sedan slutet på år 2009 avtal med kommunikationsoperatör för att förse nätet med tjänsteleverantör, en tjänst som började levereras i slutet av september. Allmännyttans lägenheter är anslutna med undantag för Bäcke-fors. Kommunala enheter har också anslutits. Enheterna har fått bättre, snabbare och säkrare data- och telefonförbindelser. Anslutningar sker löpande av kunder.

## KUNSKAPSRESULTAT

Den verksamhetsmässigt största utmaningen inför framtiden är på vilka sätt Bengtsfors kommun ska kunna skapa förutsättningar för ökad måluppfyllelse hos våra elever. Under de senaste åren har ett antal rapporter kommit som visar på mycket låga kunskapsresultat. Bengtsfors kommun befinner sig i flera viktiga avseenden bland de kommuner som har lägst resultat av landets samtliga 290 kommuner. Det visar sig också att resultatnivån befunnit sig på samma låga nivå under ett flertal år bakåt i tiden.

Under året har rapporter inkommit som visar på vissa förbättringar av resultaten.

Resultaten är goda på de nationella proven som görs i årskurs 5 liksom studieresultaten som uppnås på gymnasienivå.

## SKOLORGANISATION

Skolorganisationen är sedan höstterminen i fas med den beslutade omorganisationen. Eleverna från Skåpafors går på Fransrudsskolan i Bengtsfors, medan eleverna från Billingsfors går på Ekshagsskolan i Dals Långed. Nuvarande högsta-dieskolan Bengtsgården har blivit en 6–9 skola och

övriga 3 kvarvarande skolor har verksamhet från förskoleklass till årskurs 5.

En del organisationsförändringar skedde redan från höstterminen 2009.

## **INSTITUTIONSVÅRD AV BARN OCH UNGA**

Kostnaderna för placeringar av barn och unga på institution har ökat kraftigt under året. Kostnaderna har ökat från 4,2 mkr till 9,6 mkr.

## **FÖRSÖRJNINGSTÖD**

Kostnaden för försörjningsstöd uppgick till 9,0 mkr, vilket är 1,3 mkr högre än föregående år. Andelen bidragshushåll som är under 26 år minskade under året från 38 % till 37 %.

## **BOLAGISERING AV HOTELL DALIA**

Hotell Dalia har gått med underskott under många år och driftform har diskuterats och utretts ett antal gånger. Under 2009 beslutade kommunfullmäktige att bolagisera Hotell Dalia vilket verkställdes från och med 2010-05-01. En professionell styrelse har tillsatts och VD rekryterats. För personalen på Hotell Dalia skedde en verksamhetsövergång från Bengtsfors kommun till det nya bolaget.

## **SAMARBETE MED SAMHALL**

Under år 2009 inleddes ett samarbete med Samhall för att minska kostnaderna för serviceinsatser inom hemtjänsten. Projektet som varit framgångsrikt både ekonomiskt och kvalitetsmässigt förlängdes i avvaktan på kommunens utredning och ställningstagande kring införande av ett valfrihetssystem i enlighet med LOV. Beslut har fattats att inte införa något valfrihetssystem. Upphandling i enlighet med projektets intentioner kommer att genomföras under år 2011.

## **NEDDRAGNING AV PLATSER I SÄRSKILT BOENDE**

Under året togs beslut om att lägga ner 5 demensplatser på annexet i Dals Långed och flytta 5 korttidsplatser dit. Platserna är i första hand tänkta som växelvård/avlastning för personer med glömskeproblematik. Detta innebär att det finns 10 korttidsplatser kvar på Björkåsen med möjlighet till utökning vid behov.

# Kommunstyrelsens ordförande

Det är dags att summera verksamhetsåret 2010 för Bengtsfors kommun, och jag kan konstatera att det har varit ett händelserikt år på många sätt. En fråga som det har varit mycket fokus på under året var hur kommunens politiska samt förvaltningsorganisation organiseras i framtiden. Senast som organisationen förändrades var 1992 för politiken och 1994 för förvaltningen. Det har krävts mycket dialog och utredningstid för att komma till det förslag som klubbades. Som en del i detta förändringsarbete deltog vi i ett nätverk tillsammans med andra kommuner som har ändrat eller var på väg att ändra sin organisation. Tanken är att öka "vi-känslan" där politik och förvaltning tar ett helhetsansvar för verksamhet och budget. Kritikerna har menat på att den nya organisationen leder till en maktkoncentration, men vi som vill se ett förbättrat arbetssätt tycker att det är en ansvarskoncentration. Det vill säga att det blir lättare för våra invånare att se vilka det är som sitter på den politiska makten och ansvaret, och att det blir enklare med ansvarsutkrävande vid nästa val om man inte är nöjd.

Ett område som vi har fokuserat på under fjolåret är hur vi ska få fler människor att skriva sig i vår kommun. När man ser på antalet människor i statistiken så känns det inte riktigt som att det överensstämmer med verkligheten. Det gäller att vi når ut till de som bor här men som inte har förstått vikten av att vara folkbokförd här. Att vara kommuninvånare medför att man bidrar till vår gemensamma välfärd genom att betala skatt här eller också indirekt via Sveriges skatteutjämningsystem. Så det gäller för oss alla att vara goda ambassadörer för kommunen så att vi blir fler som vill sätta ned sina bopålar här och skapa sin framtid tillsammans med oss andra.

Vi jobbar på med målet att bli en god arbetsgivare som bland annat kan erbjuda våra anställda en möjlighet att själva bestämma om man vill jobba heltid eller deltid. Det här är en rättvisefråga och en jämställdhetsfråga. För att vi ska klara framtidens personalförsörjning så är detta en viktig del i det arbetet.

Det har återigen varit en kall vinter med mycket snö och detta märks så klart i årsbokslutet med ökade kostnader för såväl snöröjning som energi. Vi ser det som mycket angeläget från kommunledningen att få ned energiförbrukningen, dels på grund av ökade kostnader, men också för att vi ska vara med och skapa ett uthålligt samhälle så att vi inte lämpar över en dålig miljö och dåliga lösningar på våra barn.

Avslutningsvis så vill jag tacka alla invånare, våra förtroendevalda och kommunanställda för att Ni är med och bidrar till att göra Bengtsfors kommun till en bra plats att leva och bo på.

*Per Eriksson*

*Kommunstyrelsens ordförande*

# Kommunstyrelsen



Övre raden fr v Per Jonsson (Kommunstyrelsens vice ordförande, Centerpartiet), Jan Düring (Moderaterna), Nils Andrée (Socialdemokraterna), Christer Schwartz (Kristdemokraterna), Per Eriksson (kommunstyrelsens ordförande, Socialdemokraterna), Nedre raden fr v Leif Johansson (Centerpartiet), Monica Gunnarsson (Socialdemokraterna), Christina Lundqvist (Socialdemokraterna), Jan Leander (Folkpartiet).

## MANDATFÖRDELNING

Kommunfullmäktiges mandatfördelning för mandatperioden 2007 till och med 2010 ser ut enligt följande:

Socialdemokraterna	14
Centerpartiet	5
Folkpartiet	3
Moderaterna	4
Kristdemokraterna	3
Vänsterpartiet	2
Välfärdspartiet	1
Politiskt obundna	3
<b>Totalt antal:</b>	<b>35</b>

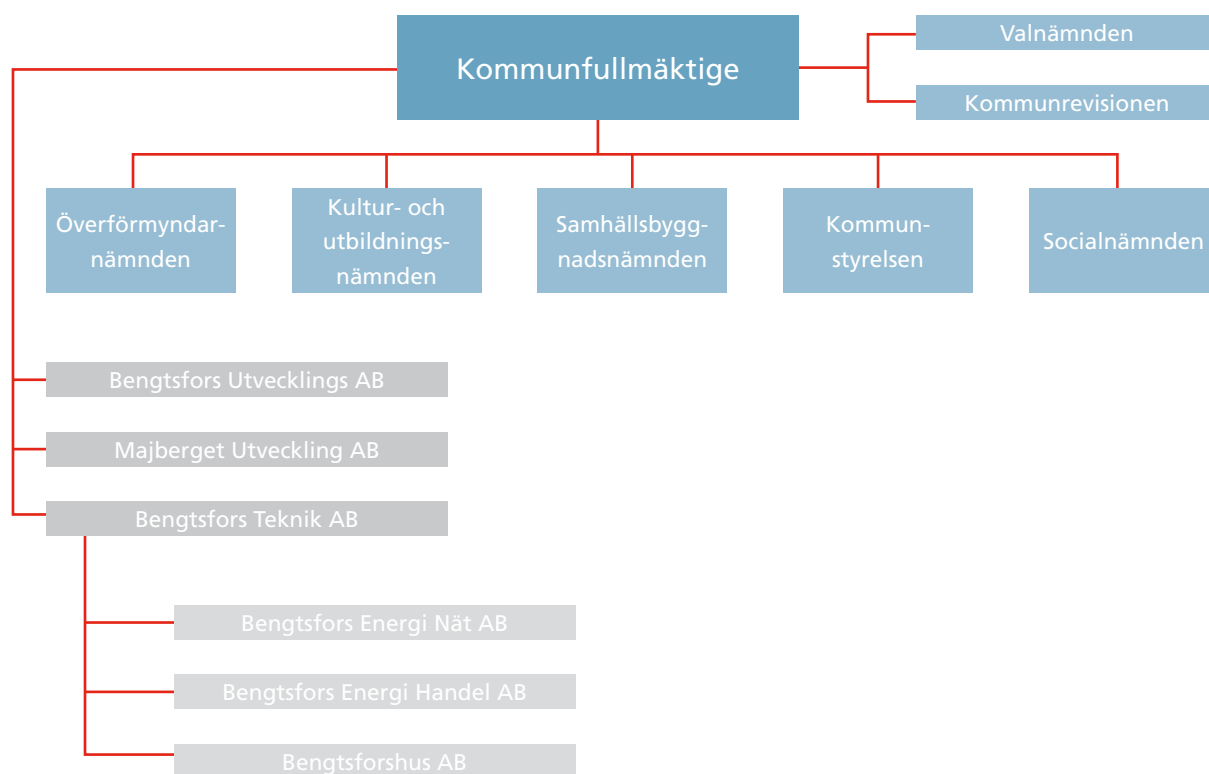
Efter det senaste valet som hölls 2006 bildade centerpartiet tillsammans med de övriga borgerliga partierna majoritet.

Från och med december 2008 togs majoriteten över av samverkan Bengtsfors som består av socialdemokraterna, centerpartiet, folkpartiet och välfärdspartiet.

Ungefär vid halvårsskiftet 2009 hoppade välfärdspartiet av detta samarbete. Majoriteten fram till mandatperiodens slut bestod nu av socialdemokraterna, centerpartiet och folkpartiet.

## ORGANISATIONSSCHEMA

Bilden visar ett övergripande organisationsschema för Bengtsfors kommun.



# Samhällets utveckling

## BEFOLKNINGSUTVECKLING

Befolkningen i Bengtsfors kommun har successivt minskat under ett antal år. Under åren 2003–2005 mattades minskningen något, för att återigen öka under 2006 och 2007. Under 2008 och 2009 var befolkningsminskningen den lägsta på många år och den trenden har hållit i sig även under 2010 när den totala minskningen uppgick till 50 personer. Under perioden 1998–2010 har befolkningen minskat med 1 499 personer eller 13,3 %.

År	Folkmängd	Förändring
2010*	9 791	-50
2009*	9 841	-56
2008*	9 897	-60
2007*	9 957	-123
2006*	10 080	-145
2005	10 225	-110
2004*	10 335	-101
2003	10 436	-80
2002*	10 516	-169
2001	10 685	-211
2000	10 896	-136
1999	11 032	-172
1998	11 204	-86

\* SCB:s justeringar av den totala summan

När det gäller födelsenettet försämrades det med 32 % mellan 2005 och 2006, vilket uteslutande berodde på att fler invånare avled under 2006 eftersom antalet födda var oförändrat jämfört med föregående år. Nettot försämrades ytterligare mellan 2006 och 2007, men då var förklaringen istället att födelsetalet minskade med en tredjedel. Det faktum att dödstalet minskade med 17 personer gjorde att försämringen av nettot då kunde begränsas. För år 2008 var födelsetalet återigen på en nivå på drygt 80 och antalet döda endast något högre än för 2007, vilket innebär ett förbättrat födelsenetto med 20 %. Under 2009 och 2010 är det minskningen av antalet döda som bidrar till att födelsenettet förbättrats ytterligare med 25 %.

År	Födda	Döda	Födelsenetto
2010	81	137	-56
2009	82	138	-56
2008	84	154	-74
2007	57	149	-92
2006	84	166	-82
2005	84	146	-62
2004	86	152	-66
2003	84	142	-58
2002	82	179	-97
2001	66	167	-101
2000	97	161	-64
1999	91	159	-68
1998	87	143	-56

Även förändringen av flyttningsnettot bidrog till den accelererande befolkningsminskningen under 2006 genom att det försämrades med 45 % mellan 2005 och 2006. Antalet inflyttade låg på samma nivå som 2005, medan försämringen återfanns i antalet utflyttade. Under 2007 förbättrades både siffrorna för in- och utflyttade vilket ledde till att flyttningsnettot blev ett av de bästa på flera år. Under 2008 var flyttningsnettot positivt för första gången på många år. Sedan 1980 har detta endast inträffat 4 gånger tidigare. Antalet inflyttade var på ungefär samma nivå som under 2007, den stora förbättringen ses på antalet utflyttade som minskat med 32 personer. Under 2009 ökade både antalet inflyttade och utflyttade jämfört med tidigare år, för att under 2010 minska igen, dock med fortfarande ett positivt netto.

År	Inflyttade	Utflyttade	Flyttningsnetto
2010	448	434	+14
2009	466	465	+1
2008	457	445	+12
2007	450	477	-27
2006	429	499	-70
2005	422	470	-48
2004	457	491	-34
2003	412	433	-21
2002	391	469	-78
2001	366	476	-110
2000	385	454	-69
1999	396	499	-103
1998	325	371	-46

Kommunens arbete att skapa förutsättningar för att trenden med avfolkning ska kunna stävjas går vidare. Kommunen har under året skrivit till personer som befinner sig i kommunen men inte är skrivna här, för att tala om vilka regler som gäller och vikten av att vara skriven där man bor. Den vikande befolkningsutvecklingen har en direkt påverkan på kommunens ekonomi i form av att nivån på skatteintäkter och statsbidrag förändras.

## BOENDE I KOMMUNEN

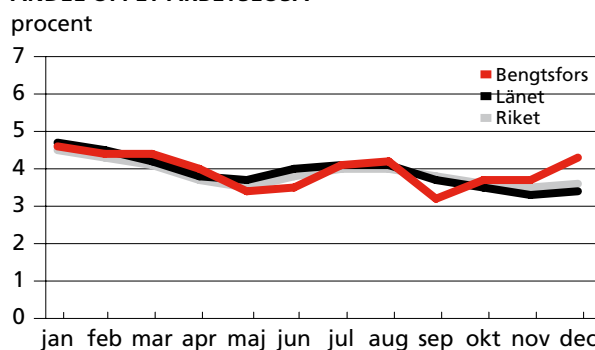
Av kommunens befolkning på 9 791 personer är 1 185 eller 12,1 % födda i ett annat land än Sverige. Motsvarande andel för år 2008 och 2009 var 11,0 % respektive 11,5 %. Den allra största gruppen utlandsfödda är normmän med 415 personer. Andra vanligt förekommande födelseländer är Finland, Tyskland, Danmark, Jugoslavien och Polen. Totalt sett finns 74 födelseländer förutom Sverige representerade, vilket innebär en ökning med 5 sedan 2009.

## ARBETSMARKNADEN

Den totala arbetslösheten var under den första delen av 2010 högre än under 2009, men på hösten skedde ett trenderbrott och arbetslösheten minskade och hamnade då lägre i jämförelse med statistiken för 2009. När det gäller lediga platser var antalet lediga platser märkbart fler under 2010 än under 2009.

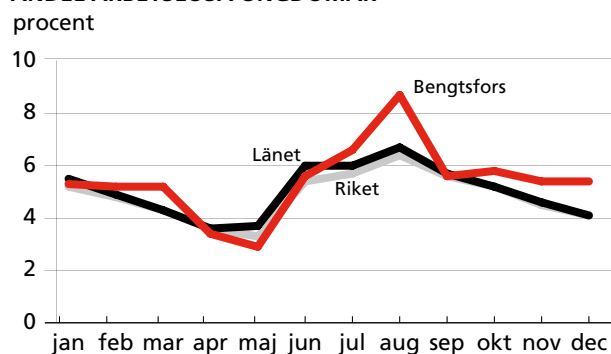
Andelen öppet arbetslösa i kommunen uppgick i genomsnitt för 2010 till 4,0 %, vilket kan jämföras med samma siffra för 2009 som var 4,8 %. I jämförelse med riket i helhet ligger kommunens arbetslöshet marginellt högre, riket uppvisade en total arbetslöshet på 3,9 % under 2010. Andelen arbetslösa i Bengtsfors i jämförelse med riket och länet visas i diagram nedan.

## ANDEL ÖPPET ARBETSLÖSA



När det gäller ungdomsarbetslösheten så ligger den något högre än genomsnittet för riket och länet. Den öppna ungdomsarbetslösheten (18–24 år) var i genomsnitt 5,4 % i Bengtsfors kommun under 2010. Motsvarande siffra för år 2009 var 7,3 %. Jämförande siffror var för länet och riket 5,4 % respektive 4,8 %. Se nedanstående diagram.

## ANDEL ARBETSLÖSA UNGDOMAR



## PENDLING TILL NORGE

I slutet av 1990-talet var Bengtsfors kommun en stor inpendlingsort. Efter en stor företagsnedläggelse (Lear Corporation), då närmare 900 arbetstillfällen försvann, är Bengtsfors nu en utpendlingsort. Denna utpendling sker inte enbart till grannkommuner utan många veckopendlar till Norge där lönerna ligger på en högre nivå. Pendlingen dit har ökat kraftigt under de senaste åren. Av de som pendlar är männen i kraftig majoritet.

## VÄLFÄRD

Årets prioriterade område inom folkhälsoarbetet har varit barn och ungdomars hälsa. Projekt har genomförts under året inom detta tema.

Sveriges kommuner och landsting har genomfört "Öppna jämförelser" inom folkhälsoområdet. I rapporten skattar invånarna i Bengtsfors kommun sin psykiska hälsa som god. Drygt 2/3 av kommunens invånare självsattar sitt allmänna hälsotillstånd som gott.

Utbildningsnivån i Bengtsfors kommun är klart lägre än genomsnittet i riket, men ungefär på samma nivå som övriga Dalslandskommuner. Andelen höginkomsttagare är lägre än riksgenomsnittet.

Ohälsotalet, som är ett mått på antalet utbetalda dagar från socialförsäkringen, ligger över riksgenomsnittet, men en bit under flertalet av övriga Dalslandskommuner.

Behovet av försörjningsstöd ökade under de sista månaderna år 2009 och ligger kvar kring denna nivå efter en topp i mars år 2010.

Kostnaderna för placeringar av barn och unga på institution har ökat kraftigt jämfört med året före.

Andelen rökande ungdomar i årskurs 8 i Bengtsfors kommun har minskat de senaste åren, medan andelen rökande ungdomar i årskurs 2 på gymnasiet har ökat. Andelen snusande ungdomar har minskat i båda årskurserna.

Antalet anmälda brott per invånare ligger bland de lägsta i Dalsland och klart under genomsnittet i Västra Götaland.

Antalet aborter/1000 kvinnor ligger på en relativt stabil nivå i Bengtsfors kommun. Jämfört med andra Dalslandskommuner och med genomsnittet för länet och riket ligger antalet aborter i Bengtsfors kommun på en låg nivå.

## MEDBORGARENKÄT

Under hösten 2007 genomfördes för andra gången en medborgarenkät i form av en attitydundersökning bland befolkningen. Syftet med undersökningarna är att ge en bild av medborgarnas syn på sin livsmiljö och den kommunala servicen. De flesta av de tillfrågade anser sig ha en bra livskvalitet. Hela tre fjärdedelar anser Bengtsfors kommun vara en bra plats att leva på. De flesta mätvärden var klart bättre vid 2007 års mätning jämfört med den mätningen som gjordes år 2005.

I enkäten svarade 52,4 % att de såg positivt på den egna framtiden i Bengtsfors. Motsvarande mätvärde i 2005 års medborgarenkät uppgick till 34,8 %.

När det gäller framtiden för Bengtsfors kommun ställde sig 37,6 % positiva. Vid 2005 års mätning var endast 11,7 % positiva. Det årets mätvärde var extremt lågt och har nu kraftigt förbättrats.

År 2007 svarade 47,9 % att stämningen är god bland invånarna i kommunen. Vid föregående mätning svarade endast 21,3 % att den är god.

Under år 2010 genomförde SCB en medborgarundersökning där Bengtsfors kommun fick möjlighet att lägga till ovanstående frågeställningar. Svartalternativen var inte uppställda på samma sätt som i den förra undersökningen, men slutsatser kan ändå dras. Av de svarande gav 70 % betyget 5 eller högre på en tiogradig skala när det gällde synen på den egna framtiden i Bengtsfors kommun. När det gällde synen på framtiden för Bengtsfors kommun gav 60 % av de svarande motsvarande betyg. När det gällde synen på stämningen bland kommuninvånarna gav 75 % ovannämnda betyg.

## FÅ LEDIGA LÄGENHETER I CENTRALORTEN

I centralorten Bengtsfors råder bostadsbrist medan lediga lägenheter finns i övriga tätorter. Här har en förändring skett de senaste åren.

## NÄRINGSUTVECKLING

Under år 2010 har 56 företag startats i Bengtsfors kommun. Detta är marginellt lägre än föregående år då 58 företag startades.

Bengtsfors kommun försämrade sin ranking i Svenskt Näringslivs ranking över företagsklimaten i landets kommuner. Kommunen sjönk från plats

181 till plats 220 av 290 kommuner. År 2008 låg kommunen på plats 222.

Det sammanfattande omdömet i enkäten sjönk från 3,40 till 3,30. År 2008 låg värdet på 3,19.

Finanskrisen tog fart år 2008 och ledde till en kraftig lågkonjunktur. Denna lågkonjunktur ledde i stora delar av världen till att antalet varsel ökade och att arbetslösheten steg. Så skedde även i Sverige där framförallt fordonsbranschen drabbades. Företagen i Bengtsfors kommun klarade sig förhållandevis bra och den ökning som skedde av arbetslösheten i kommunen berodde till största delen på varsel utanför kommungränsen.

Föreningen Företagarna och kreditupplysningsföretaget UC rankar varje år tillväxten i landets kommuner. Listan kallas för "Årets företagarkommun" och Bengtsfors kommun hamnar på plats 93 av 290 kommuner. Det som undersökningen mäter är företagets tillväxt under ett år jämfört med året innan. Siffrorna tas från bolagens bokslut. Syftet är att uppmärksamma de kommuner där företagandet utvecklats bäst under det gångna året.

## OMVÄRLDENS PÅVERKAN

Tillväxten i den svenska ekonomin blev rekyll- och rekordartad år 2010. Aldrig tidigare, i modern tid, har efterfrågan ökat så mycket. Naturligtvis kan detta delvis förklaras av motsvarande fall år 2009. Sverige har dock klarat sig bättre än många andra länder. BNP steg med över 5 procent under året.

Världsekonomin fortsätter att stärkas efter den djupaste nedgången i modern tid. Det är liksom tidigare främst de asiatiska ekonomierna som svarar för tillväxten i den globala ekonomin.

Europa hämmas av skuldproblem, men bilden är tudelad med en betydligt bättre situation i norra Europa än i södra. Förutom den svenska ekonomin har den tyska visat på styrka. De skuldyngda länderna i Europa genomför stora åtstramande sparplaner för att nå EU:s krav på budgetunderskott som är mindre än 3 % år 2013. Detta dämpar den redan svaga efterfrågan.

En faktor som kan dämpa den svenska exporttillväxten i framtiden är en allt starkare krona. Jämfört med genomsnittskursen år 2009 har kronan stärkts med 15 %.

Hushållens konsumtionsutgifter hölls tillbaka under åren 2007–2009 och låg i princip stilla trots att hushållens inkomster växte med nästan 5 procent. Farhågorna om framtiden innebar att de ökade inkomsterna gick till sparande istället för ökad konsumtion. Hushållen ser idag betydligt ljusare på framtiden och förväntas öka sin konsumtion.

Den starka sysselsättningsuppgången som inleddes det sista kvartalet år 2009 höll i sig under det fjärde kvartalet år 2010. Antalet arbetade timmar är nu uppe i nivå med den föregående toppen under andra kvartalet år 2008.

Det kommunala skatteunderlaget består till stor del av löneinkomster. Sysselsättningsutvecklingen och löneökningstakten är därför de faktorer som har störst betydelse för i vilken takt skatteunderlaget växer. Lönesummans ökningstakt förändrades dramatiskt under år 2010. Under det fjärde kvartalet var ökningstakten fem procentenheter högre än under det första kvartalet. Detta förklaras till stor del av stora retroaktiva löneutbetalningar, men även att antalet arbetade timmar steg mer än förväntat.

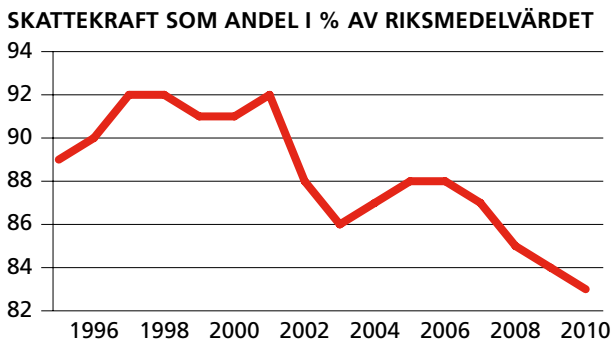
Enligt preliminära siffror redovisar kommunsektorn ett totalt överskott på 14,7 miljarder kr för år 2010. Överskottet förklaras delvis av tillfälliga statsbidrag och delvis av en stark budgetdisciplin.

## DEMOGRAFISKA FÖRÄNDRINGAR

Skatteintäkternas och statsbidragens storlek påverkas i hög grad av medelskattekraften och den lokala befolkningsutvecklingen. Bengtsfors kombination av lite högre arbetslöshet än riket och sjunkande invånarantal, slår därför hårt mot såväl skatteintäkterna som statsbidragen.

En årlig befolkningsminskning med 50 personer innebär minskade skatteintäkter och statsbidrag på drygt 2 mkr jämfört med en situation med bibehållet befolkningsunderlag.

Befolkningens sysselsättning har betydelse för dess inkomster, som i sin tur påverkar hur mycket skatt de betalar, d v s skattekraften. Utvecklingen av kommunens skattekraft i förhållande till övriga Sveriges mellan 1995 och 2010 ses i nedanstående diagram.



den första budgeten som är beräknad enligt den nya modellen.

En annan avsikt med resursfördelningsmodellen är att kommunfullmäktige ska få ett bättre underlag för sina prioriteringar i budgetarbetet.

Exakt vad som orsakar uppgången av medelskattkraften för Bengtsfors kommun under 2004 och 2005 är inte möjligt att förklara. En jämförelse mellan olika typer av kommuner visar dock att motsvarande trend finns bland andra mindre kommuner och glesbygdskommuner medan storstäderna och förorternas medelskattkraft sjunker under samma period. Eftersom skattekraften i detta diagram beräknas som procent av riksmedelvärdet kan det vara så att ökningen för Bengtsfors lika gärna kan förklaras av större minskningar i andra kommuner som att skattekraften i Bengtsfors har ökat. Detsamma gäller för den minskning som skett under 2006–2010.

En orsak till att skattekraften är lägre i Bengtsfors kommun än genomsnittet i riket hänför sig till de som arbetar i Norge och betalar inkomstskatt där. Denna grupp har ökat under de senaste åren.

Anpassningsförmågan till ändrade förutsättningar som Sveriges kommuner och landsting påtalar i sina rapporter är oerhört viktig för Bengtsfors kommun. Huruvida kommunen klarar att anpassa sig till, främst de demografiska, förändringarna har avgörande betydelse för hur kommunens ekonomi kommer att utvecklas. Hur kommunens ekonomi utvecklas har sedan i sin tur väsentlig betydelse för hela kommunens utveckling.

Den demografiska förändring som är mest dramatisk i kommunen är den inom skolans område. De stora årskullarna har nu nått gymnasiet och årskullarna därefter är betydligt mindre och i det närmaste halverade. För att anpassa skolorganisationen till det färre antalet elever som kommer att finnas, fattades beslut om nedläggning av ytterligare två byskolor från höstterminen år 2010.

För att automatiskt ta hänsyn till demografiska förändringar i den årliga budgeten har en resursfördelningsmodell sjösatts. Budgeten för år 2010 är

# Sammanfattande finansiell analys

Bengtsfors kommun redovisar ett resultat för år 2010 på 0,6 mkr. Resultatet är 8,0 mkr lägre än budgeterat resultat. I resultatet ingår kostnadsföring av projekteringar som ej lett till investeringar, till största delen från tidigare år, med 1,5 mkr.

Balanskravsresultatet uppgår till 5,7 mkr. I det resultatet har realisationsvinster på netto 1,0 mkr exkluderats liksom affärsdrivande verksamhets underskott på 6,1 mkr. Inget negativt balanskravsresultat från tidigare år finns att återställa.

Störst underskott under året gör kultur- och utbildningsnämnden, samhällsbyggnadsnämnden och socialnämnden med 9,0, 5,8 respektive 5,7 mkr. Finansförvaltningen visar överskott på 11,1 mkr. Kommunstyrelsen redovisar ett överskott på 1,5 mkr.

Skatteintäkterna blev 1,2 mkr högre än föregående år och de generella statsbidragen blev 13,9 mkr högre. Jämfört med budget blev skatteintäkterna 6,1 mkr högre och de generella statsbidragen 0,3 mkr lägre. Försämringen av statsbidragen beror på ny lägre prognos för den nya fastighetsavgiften för år 2009.

Verksamhetens nettokostnader i kommunen har år 2010 ökat med 3,6 %. Undantaget jämförelsestörande poster såsom fastighetsförsäljningar, justering av fel i pensionsberäkning, justering för affärsdrivande verksamheter samt kostnadsföring av tidigare års projekteringar har verksamhetens nettokostnader istället ökat med 3,5 %.

Investeringarna låg på en hög nivå för året och uppgick till 39,3 mkr. Tidigare års stora överskott mot budget för avskrivningar förbyttes detta år till ett underskott.

Låneskulden ökade under året från 79,5 mkr till 93,0 mkr. Detta var första året på mycket länge som låneskulden ökade. Låneskulden minskade mellan åren 2003–2008 från 206 mkr till 80 mkr.

Den kommunala skattesatsen uppgick under året till 22,79 %. Detta var en höjning med 0,25 procentenheter jämfört med föregående år. Innan dess har skattesatsen varit oförändrad sedan år 2003.

Soliditeten uppgick till 53,0 % och minskade med 0,8 procentenheter sedan föregående år. Soliditeten inklusive pensionsförpliktelseerna uppgick till 4,7 %, vilket är en förbättring med 2,1 procentenheter.

Pensionsförpliktelseerna, som redovisas utanför balansräkningen, minskade med 10,2 mkr. Årets resultat på 0,6 mkr räckte därmed till för att täcka denna ökning.

# Kommunens finansiella strategier

## **GOD EKONOMISK HUSHÅLLNING**

Kommunfullmäktige har i ett särskilt beslut slagit fast att god ekonomisk hushållning för Bengtsfors kommun är ett resultat på 1,5 % av skatteintäkter och generella statsbidrag. Det budgeterade resultatet måste varje år överstiga eller minst uppgå till denna procentsats.

Sveriges kommuner och landsting har satt en tumregel på 2 % av skatteintäkter och generella statsbidrag som en tumregel när det gäller en tillfredsställande nivå på resultatet. De främsta argumenten för positiva resultat är att inte belasta kommande generationer med dagens kostnader, att avsättningar till framtida pensioner görs, att värdesäkra tillgångarna och att egenfinansiera investeringar. Utöver detta bör det i budget finnas en marginal för att täcka eventuella oförutsedda händelser.

För Bengtsfors kommuns kan behovet av investeringar bedömas vara mindre än i kommuner som har en ökande befolkning, vilket innebär att det budgeterade överskottet kan tillåtas vara något mindre. När det gäller pensionsförpliktelserna är ett av de finansiella målen som beslutats av kommunfullmäktige formulerat så att årets resultat ska täcka den årliga ökningen av pensionsskulden, vilket innebär att överskott måste uppnås.

Mot bakgrund av ovanstående resonemang beslutade kommunfullmäktige år 2007 att en resultatnivå på 1,5 % av skatteintäkter och generella statsbidrag ska vara tillfredsställande för att uppnå god ekonomisk hushållning för Bengtsfors kommun.

## **HANTERING AV FRAMTIDA PENSIONS FÖRPLIKTELSE**

Kommunfullmäktige beslutade år 2007 att årligen tillskapa medel för pensionsreserver i egen balansräkning på minst 5 mkr åren 2008 – 2020 genom årliga positiva resultat överstigande detta belopp. Detta görs för att täcka ansvarsförbindelsen. För den förmånsbestämda pensionen beslutade kommunfullmäktige att välja en fortsatt försäkringslösning.

Alternativet medel för pensionsreserver i egen balansräkning, kopplat till ett sparande genom till exempel planerade överskott, har bland annat ekonomiska fördelar jämfört med de andra alternativen och ger möjlighet till kontroll men kräver att de avsatta medlen verkligen undantagslöst ”läses in” för kommande pensioner och inget annat.

Valet av lösning för hantering av ansvarsförbindelsen innebär att kommunen ska placera medel enligt de riktlinjer som framtagits för förvaltningen av medel avsatta för pensionsförpliktelser.

Varje år i årsredovisningen ska en teoretisk balanskravsutredning göras. De medel som placeras blir positiva balanskravsresultat för framtiden och kan användas vid framtida bedömningar av balanskravsresultatet de år när pensionsutbetalningarna är som högst.

# Uppföljning av kommunfullmäktiges mål 2010

## VERKSAMHETSMÅL MED BETYDELSE FÖR EN GOD EKONOMISK HUSHÅLLNING

### ● Minskat beroende av fossila bränslen/minskad energiförbrukning

*Genom att minska energikostnaderna kan kommunens resurser att bedriva verksamhet för bli större.*

Oljeförbrukningen i de kommunala fastigheterna har minskat med 55 m<sup>3</sup> vilket förklaras med anslutning av fler fastigheter till fjärrvärme och försäljning av byggnader.

Kommunens totala förbrukning av olja har dock ökat dramatiskt. Det beror på att fjärrvärme ökat sin förbrukning av olja med 4 040 MWh under 2010. Anledningen till detta är att fastbränslepannorna i Billingsfors och Bäckefors varit ur funktion under stora delar av 2010.

### ● Högst 5 % sjukfrånvaro i kommunen

*Låg sjukfrånvaro leder till lägre kostnader för kommunen.* Per 2010-12-31 uppgick den totala sjukfrånvaron till 4,48 %, vilket innebär att målet på högst 5 % är uppfyllt.

### ● Ökad inflyttning och ökat permanentboende i kommunen

*Ett ökat antal invånare innebär högre skatteintäkter och generella statsbidrag samt ett större underlag för kommunens verksamheter vilket ger möjlighet till effektivare verksamhet.*

Antalet inflyttade har ökat för varje år mellan 2005 och 2009 medan antalet utflyttade har minskat sedan 2006. Under 2010 minskade dock antalet som flyttade in till kommunen jämfört med 2009, men totalt sett var ändå flyttnettot positivt. Arbetet pågår med att få fler personer som "bor" i kommunen att skriva sig här. Under hösten har riktade insatser gjorts; både när det gäller studerande på Stenebyskolan och norrmän som finns i kommunen. Arbetet med att tillskapa attraktiva boendemiljöer pågår också exempelvis vid Starkeberget, Krutkällan och Sandvikenområdet.

### ● Minska antalet hushåll som är beroende av försörjningsstöd

*Det leder till minskade kostnader för försörjningsstöd.*

Antalet personer med behov av försörjningsstöd har ökat under året. Det är fortsatt personer över 26 år som tillkommit. Förvaltningen arbetar aktivt med att få ut personer i sysselsättning. Arbetet faller väl ut och många har kunnat få sysselsättning genom bra samarbete mellan kommunen, Försäkringskassan och Arbetsförmedlingen. Behandlingsgruppens arbete med stödåtgärder till enskilda individer medverkar i långtidsperspektiv till att fler personer kommer att klara en sysselsättning. Stödinsatser från behandlingsgruppen kommer att utvecklas ytterligare med strukturerade behandlingsinsatser till familjer med svag föräldraförmåga, tydligare fokus på barnperspektiv och till personer som ligger i riskzonen för ett utanförskap. Behandlings/stödinsatser kommer att utföras både individuellt och i grupper.

### ● Minskat missbruk i Bengtsfors kommun

*Det leder omedelbart till lägre kostnader för individ- och familjeomsorgen exempelvis i form av minskat antal placeringar och minskade kostnader för ekonomiskt bistånd.* Arbetet med att motivera till drogfrihet pågår ständigt och insatserna koncentreras allt mer till s.k. hemmaplanslösningar. Detta har kraftigt minskat antalet dagar på institution, vilket medfört minskade kostnader. Det finns inga tecken på att detta medfört sämre kvalitet på insatserna, men det är också svårt att konstatera om det förändrade arbetssättet medfört betydande minskning av drogmissbruket.

- **Förbättrad måluppfyllelse förskola/grundskola genom förbättrade resultat på nationella prov**

*Ökad måluppfyllelse bidrar till att fler genomför sin gymnasieutbildning fullt ut, och därmed ges bättre förutsättningar för högre studier och yrkesliv. Detta leder till lägre kostnader för kommunen inom ett flertal verksamheter.*

#### **NATIONELLA PROV ÅK 5, ANDEL ELEVER MED GODKÄNDA RESULTAT**

	2009	2010	Riket 2010
Svenska	92%	90%	87%
Matematik	89%	96%	87%
Engelska	88%	88%	86%

#### **ÄMNESPROV ÅK 9, ANDEL ELEVER MED MINST G I PROVBETYG**

	2009	2010	Riket 2010
Svenska	97,5	86,1	94,9
Matematik	71,7	71,7	82,4
Engelska	90,5	93,5	95,9

#### **KOMMENTARER**

Som helhet håller resultaten i årskurs 5 mycket god standard jämfört med rikets resultat. Alla tre ämnena ligger över rikets snitt, med matematik som paradgren och också det ämne som ökat mest sedan 2009. Engelska ligger på samma siffra som året innan, medan svenska har tappat lite (2 %). Måluppfyllelsen för åk 5 måste sägas vara mycket god.

Årskurs 9 uppvisar en ojämn utveckling, där svenskämnet har rasat drygt 10 % på ett år, medan matematiken ligger på samma nivå och engelska har ökat 3 %. Alla tre ämnen ligger under rikets resultat. Måluppfyllelsen som helhet i årskurs 9 är inte god, och insatser genomförs under innevarande år.

Generellt kan sägas att variationerna mellan åren sannolikt kommer att vara stora, då det statistiska underlaget är litet vilket gör att varje elevs resultat ger stort utslag i statistiken.

#### **FINANSIELLA MÅL**

- **Soliditeten ska uppgå till minst 50%**

Under år 2010 minskade kommunens soliditet från 53,8 % till 53,0 %. År 2008 uppgick soliditeten till 53,6 %. Målet är uppfyllt.

- **Soliditeten inkl. pensionsförpliktelser ska årligen förbättras och långsiktigt uppgå till minst 10 %**

Under år 2005 steg soliditeten inklusive pensionsförpliktelserna från 10,6 % till 14,8 %.

Genom sänkning av kalkylräntan år 2006 från 3 % till 2,5 % ökade nuvärdet av pensionsförpliktelserna kraftigt. Soliditeten inklusive pensionsförpliktelser uppgick det året till 11,3 %. År 2007 sjönk soliditeten kraftigt då RIPS07 innebar ytterligare beräkningsförändringar. Dessa innehåller bl. a. en kraftig höjning av den beräknade medellivslängden.

Under år 2010 har pensionsförpliktelserna minskat jämfört med året före.

Soliditeten inkl. pensionsförpliktelser uppgår nu till 4,7 %, vilket är 2,1 procentenheter bättre jämfört med år 2009. Målet har delvis uppfyllts.

- **Resultat ska uppgå till minst 1,5 % av skatteintäkter och generella statsbidrag**

Då kommunens resultat uppgår till 0,6 mkr har målet inte uppfyllts.

- **Låneskulden per invånare ska långsiktigt minska.**

Låneskulden per invånare har ökat från 8 078 kr till 9 499 kr. Låneskulden har ökat med 13 500 tkr medan befolkningen har minskat med 50 personer. Låneskulden per invånare har minskats tidigare under den senaste femårsperioden.

- **Nettoinvesteringar ska långsiktigt skattefinansieras, d v s finansieras med egna medel**

Alla investeringar har under flera år finansierats med egna medel. Under år 2010 har en del investeringar behövt lånefinansieras.

# Personalredovisning

## VÄSENTLIGA PERSONALFÖRHÅLLANDEN

Enligt kommunens övergripande personalpolicy gäller följande:

”Uppgiften för Bengtsfors kommun är att inom olika områden utifrån givna resurser ge kommuninvånarna god service. Många av de verksamheter som bedrivs i kommunens regi är mycket personalintensiva d v s den viktigaste resursen för att verksamheten ska fungera är personalen. För att trygga personalförsörjningen är kommunens målsättning att alla anställda ska erbjudas möjlighet till heltidstjänstgöring samt fortlöpande kompetensutveckling inom sitt yrkesområde.”

## ÅRSARBETARE

Antalet tillsvidareanställda årsarbetare per den 1 november uppgick till 686 personer. Detta är en ökning från föregående år med 7 personer. Årsarbetare definieras som det totala antalet hel- eller deltidbefattningar, omräknat till heltidsbefattningar.

## KÖNSFÖRDELNING

Könsfördelningen bland kommunens månadsavlönade den 1 november var 84 % kvinnor och 16 % män. Ingen förändring har skett jämfört med året innan.

## ÅLDERSFÖRDELNING

Medelåldern bland kommunens anställda uppgår till 48,4 år och är 0,6 år högre jämfört med föregående år.

## FÖRDELNING HELTIDS-/ DELTIDSANSTÄLLDA

Av alla månadsavlönade arbetar 54,4 % av kvinnorna heltid. Motsvarande andel för männen uppgår till 86,4 %. Andelen heltidsarbetande kvinnor har ökat marginellt från föregående år då de uppgick till 54,3 %. Andelen heltidsarbetande män har inte förändrats.

## SJUKFRÅNVAROREDOVISNING

Från och med den 1 juli 2003 är samtliga arbetsgivare skyldiga att redovisa uppgifter om sjukfrånvaro i årsredovisningen. Redovisningen skall omfatta samtliga anställda som har ordinarie arbetstid, vilket även omfattar anställda på avtalsområdet BEA (personal i arbetsmarknadspolitiska åtgärder). Uppdragstagare och förtroendevalda skall inte ingå i redovisningen.

## TOTAL SJUKFRÅNVARO I PROCENT AV SAMTLIGA ANSTÄLLDAS SAMMANLAGDA ORDINARIE ARBETSTID

Alla anställda omfattas som har ordinarie arbetstid, vilket även omfattar anställda på avtalsområdet BEA. All arbetstid för dessa anställda förutom övertid, mertid samt fyllnadstid redovisas. Arbetstiden ska också reduceras med den frånvaro utan lön som har betalats ut såsom tjänstledighet för annat arbete, partiell tjänstledighet för vård av barn eller övrig frånvaro utan lön. I ordinarie arbetstid inkluderas också semester och de 45 första dagarna på ferien för ferie och uppehållsanställda.

## SJUKFRÅNVARO

	Alla	Kvinnor	Män
Totalt	4,48 %	4,86 %	2,86 %
<= 29 år	2,77 %	2,50 %	4,11 %
<= 30–49 år	3,37 %	3,71 %	1,71 %
>= 50 år	5,68 %	6,28 %	3,50 %

I tabellen framgår att den totala sjukfrånvaron i kommunen uppgår till 4,48 %, vilket är en sänkning jämfört med föregående år. Detta innebär att kommunens mål med en total sjukfrånvaro på högst 5 % har uppnåtts.

## SJUKFRÅNVARO > 59 DAGAR

	Andel >59 dgr totalt	Kvinnor >59 dgr	Män >59 dgr
Totalt	31,07 %	33,94 %	10,43 %
<= 29 år	0,00 %	0,00 %	0,00 %
<= 30-49 år	27,94 %	30,54 %	0,00 %
>= 50 år	34,79 %	37,80 %	15,16 %

Den andel av sjukfrånvaron som överstiger 59 dagar i procent av total sjukfrånvarotid.

## JÄMSTÄLLDHET

En ny jämställdhetsplan antogs av kommunfullmäktige under år 2008.

Ett av kommunstyrelsen mål är att få ett ökat fokus på jämställdhetsarbetet bland annat genom möjligheter till heltidstjänstgöring.

Projektet ökad sysselsättningsgrad påbörjades under hösten 2010 med försöksenheterna Björklunda äldreboende samt Bäckefors hemtjänst. Projektet innebar att 30-35 personer ur personalen har haft möjlighet att välja sin önskade sysselsättningsgrad. Modellen som infördes innebär att de anställda fått en större delaktighet och ett större ansvar för bemanningen. Till sin hjälp har de haft ett bemanningsschema - Time Care som installerats. Omfattande utbildningsinsatser har också skett i samverkan med Kommunal. Ett kollektivavtal som reglerar villkoren i projektet har också tecknats med den fackliga organisationen. Planerat är att gå vidare med fler enheter under år 2011 och nästa enheter som står på tur är hemtjänsten i Bengtsfors och Dals-Långed med beräknat införande i mars 2011.

Arbetsgruppen för lönekartläggning enligt modell JÄMO Lönelots har genomfört en uppföljning i oktober månad av samtliga löner i Bengtsfors kommun för att klarlägga att det inte förekommer några oskäligen löneskillnader mellan könen. I arbetsgruppen ingår både arbetsgivar- och fackrepresentanter.

Inom räddningstjänsten pågår ett aktivt arbete med att rekrytera kvinnliga deltidsbrandmän. Det har visat sig vid Öppet Hus dagar att det finns intresse för räddningstjänsten och ett antal kvinnor har testat. Läget just nu är att fyra kvinnor finns i styrkan, vilket kan underlätta kommande rekryteringar.

Genusansvariga finns på samtliga förskolor, nätverket för genuspedagogerna har träffats under året. Fortbildning i jämställdhetsfrågor har genomförts.

Andelen män inom kommunens skolväsende har fortsatt att minska. Fler flickor än pojkar når kunskapsmålen. Detta är frågor som måste belysas ur ett jämställdhetsperspektiv inom de olika ansvarsområdena.

## ARBETSMILJÖ

Ett reviderat samverkansavtal enligt FAS-05, som anpassats efter den nya förvaltningsorganisation, har tecknats med de lokala fackliga organisationerna. FAS står för förnyelse, arbetsmiljö och samverkan. Samverkansavtalet ger en ökad betoning på det systematiska arbetsmiljöarbetet. Det systematiska arbetsmiljöarbetet skall alltid vara en stående punkt på samtliga arbetsplatsträffar och handlingsplaner skall upprättas för varje arbetsplats och enhet. Uppföljning av det systematiska arbetsmiljöarbetet ska genomföras i den kommungemensamma samverkansgruppen.

Under år 2008 genomfördes en utbildningssatsning i arbetsmiljöfrågor. Samtliga chefer och skyddsombud har tillsammans fått genomgå en grundutbildning samt en vidareutbildning i arbetsmiljöfrågor via Kinnekullehälsan.

Under året har projektet Support Sjukanmälan fortsatt. Support Sjukanmälan innebär att en legitimerad sjuksköterska från företagshälsovården ringer upp den anställde inom 1-3 dagar efter insjuknande för att snabbt ge medicinsk rådgivning och stöd till den anställde för att snabbare få tillbaka den anställde till sitt arbete. Åtgärden skall ses som en viktig personalvårdsåtgärd för att uppnå kommunstyrelsens mål om max 5 % sjukfrånvaro.

Medarbetar- och lönesamtal har genomförts på alla enheter under året.

# Miljöredovisning

## UPPFÖLJNING AV MILJÖLEDNINGSSYSTEMET

Under våren 2010 påbörjades arbetet med att införa ett miljöledningssystem. Införandet har skett i samtliga ledningsgrupper och startat genom dialogmöten på arbetsplatser där personalen utifrån sin verksamhet har föreslagit miljöförbättrande åtgärder. Miljöutbildningen – miljöörkortet – har startats och personalen har tillgång till den via webben samt ges stöd genom grupputbildningar. Dalslands miljökontor leder processen med införandet av miljöledningssystemet.

Utifrån genomförda dialogmöten ute i verksamheterna och framkomna handlingsplaner/åtgärder har fem rutiner arbetats fram:

1. Rutin för administration, papper och kontor
2. Rutin för avtalshantering
3. Rutin för energi
4. Rutin för inköp av varor och tjänster
5. Rutin för resor och transporter

Till dessa rutiner har kopplats mätbara resultatmål med indikatorer.

## MILJÖÖRKORT

Under året har 130 personer ur personalen tagit miljöörkort och ytterligare 130 personer har påbörjat det.

## MILJÖSANERINGSPROJEKT

När det gäller EKA-området är saneringsarbetet från kvicksilver och dioxiner avslutat. Under våren 2010 pågick arbetet med att iordningställa ett miljörum. Syftet med Miljörum EKA är att ge besökare information om det aktuella områdets historia, saneringen och framtida restriktioner i ett 1000-årsperspektiv. Målet är också att skapa något positivt av området för såväl den egna befolkningen som besökare. Miljörum EKA är det första i sitt slag i Sverige. Miljörummet öppnades för allmänheten genom en festlig konsert med Song of Joy den 18 juni och invigdes den 3 september av landshövdingen. Efter detta

återstår en del arbeten på det södra området samt en ekonomisk slutreglering med DEC och SAKAB som genomfört saneringsarbetet. Ett överlämningsseminarium från projektet till den löpande verksamheten ska genomföras under våren 2011.

## GRÖN SKOGSBRUKSPLAN

Arbetsmarknadsenheten arbetar efter en grön skogsbruksplan som gör det möjligt för kommunen att låta miljöcertifiera sitt skogsinnehav. På samtliga arbetsredskap, såsom motor- och röjsågar, gräsklippare samt snöslungor, används den mera miljövänliga akrylatbensinen.

## GRÖN FLAGG


Vissa skolenheter har erhållit utmärkelsen ”Grön Flagg” som delas ut av stiftelsen Håll Sverige Rent. Grön Flagg är ett redskap för förskolor och skolor som vill arbeta med miljö och hållbar utveckling på ett strukturerat och långsiktigt sätt. Den gröna flaggan är ett bevis på att man i den dagliga verksamheten driver ett handlingsinriktat miljöarbete. På förskolan/skolan kan man välja att arbeta med årliga mål inom ett antal områden exempelvis vatten och energiförbrukning.

## MINSKADE TRANSPORTER

Kommunen arbetar för att minska antalet transporter genom att samdistribuera leveranser av livsmedel samt att beställa större mängder kontorsmateriel vid varje tillfälle.

## MINSKAD PAPPERSANVÄNDNING

Arbetet med att minska pappersanvändningen i den dagliga ärendehanteringens fortgår. Interna kallelser och protokoll distribueras till största delen digitalt. Behovet av papperskopior har minskat genom användningen av intranätet VK. En skannerfunktion har kopplats till ärendesystemet Diabas och majoriteten av alla handlingar skannas nu in och lagras digitalt. Inkomna handlingar skickas i digital form till exempelvis media.



Som första kommun i Sverige testade Bengtsfors kommun en så kallad app och Ipad för att distribuera politiska handlingar. Testet föll mycket väl ut och under våren 2011 fortsätter projektet med att digitalisera hela kommunstyrelsen. Projektet har väckt stor uppmärksamhet bland Sveriges kommuner. Kommunen har fått ta emot ett flertal studiebesök och kring årsskiftet har flera kommuner tecknat avtal om att börja använda den app som Bengtsfors har varit med om att utveckla.

Införandet av självservice i organisationen avseende lönehanteringen minskar pappersflödet.

## **ENERGIBESPARANDE ÅTGÄRDER**

Energibesparande åtgärder har genomförts i lokaler under året i enlighet med investeringsbudgeten.

## **ENERGISNÅL BILKÖRNING**

Hemtjänstpersonal är utbildade i rätt körteknik för att uppnå minskad bränsleförbrukning.

## **FÖRSTUDIE OM ELBILAR**

Kommunerna Trollhättan, Uddevalla, Bengtsfors och Tanum har tillsammans anslagit 230 000 kr till en förstudie. Innovatum Teknikpark i Trollhättan ska via projektet göra teknikparken till en utvecklingsplats för elbilar. Projektet ska klarlägga vilken infrastruktur som behöver byggas upp, hur konsumtionsmönster ser ut samt se över vilka elbilar som behöver anskaffas.

Under år 2011 kommer kommunen att få tillgång till ett par av de eldrivna SAAB-bilar som kommer att testköras.

## **NATURVÅRDSPROGRAM FÖR BENGTSFORS KOMMUN**

I slutet på året beslutade kommunen att ett naturvårdsprogram ska tas fram för Bengtsfors kommun. Syftet med naturvårdsprogrammet är att sammanfatta förekomsten av värdefulla naturområden, olika intressenters användande av naturområdena, kommunens prioriteringar och mål och hur naturvårdsarbetet ska fortsätta genom olika åtgärder.

# Samhällsbyggnad

## KOMMUNENS ÖVERSIKTSPLAN

Arbetet med kommunens översiktsplan har fortsatt.

Som ett gemensamt arbete i Dalsland påbörjades under år 2008 arbetet med att ta fram en gemensam vindbruksplan för landskapet.

Kommunstyrelsen i Bengtsfors kommun beslutade i mars att ställa ut Vindbruk Dalsland för granskning under minst två månader. Samrådstiden gick ut den sista juni och efter sammanställning av samrådsyttrandet beslutade kommunstyrelsen att göra justeringar i planen och ställa ut den för förnyat samråd till och med februari år 2011. Enligt planerna ska kommunfullmäktige kunna fatta beslut om Vindbruksplanen under våren 2011.

Vindbruksplanen ska utgöra en del av respektive kommuns översiktsplan.

## CENTRUMUTVECKLING

Ombyggnationen av centrum i Bengtsfors är i det närmaste klar.

## BREDBANDSUTBYGGNAD

Bredbandsutbyggnad har genomförts av det kommunala bolaget Bengtsfors Energi Nät AB. Den stora utbyggnaden färdigställdes till stora delar under år 2009 och omfattar i det närmaste hela kommunen.

Bolaget har sedan slutet på år 2009 avtal med kommunikationsoperatör för att förse nätet med tjänsteleverantör, en tjänst som började levereras i slutet av september. Allmännyttans lägenheter är anslutna med undantag för Bäckefors. Kommunala enheter har också anslutits. Enheterna har fått bättre, snabbare och säkrare data- och telefonförbindelser. Anslutningar sker löpande av kunder.

## SPORT- OCH EVENTLOKALER

I nära samverkan med berörda föreningar färdigställs en projektering av om- och tillbyggnad av Långevi. Kommunstyrelsen har beslutat att nuvarande byggnader ska ersättas med nya prefabricerade lokaler. Under året har en ny konstgräsplan anlagts på Bengtsgården. Totalt sett fanns 10 mkr anslagna i budgeten för idrotts- och fritidsanläggningar.

Utanför denna budget har kommunfullmäktige anslagit medel för projektering och investering av ett nytt ridhus i Knösteviken. Projekteringen pågår för närvarande.

## LEADER-PROJEKTET

Arbetet inom Leader-projektet fortsätter. Leader är en del av EU:s nya landsbygdsprogram och kommer att löpa under åren 2007–2013. I Leader-området ingår Bengtsfors, Dals Ed, Mellerud, Åmål och Årjäng. Verksamhetsledare har anställts och ett kontor har etablerats i Håverud.

## EKA-OMRÅDET

När det gäller EKA-området är saneringsarbetet från kvicksilver och dioxiner avslutat. Under våren 2010 pågick arbetet med att iordningställa ett miljörum. Syftet med Miljörum EKA är att ge besökare information om det aktuella områdets historia, saneringen och framtida restriktioner i ett 1000-årsperspektiv. Målet är också att skapa något positivt av området för såväl den egna befolkningen som besökare. Miljörum EKA är det första i sitt slag i Sverige. Miljörummet öppnades för allmänheten genom en festlig konsert med Song of Joy den 18 juni och invigdes den 3 september av landshövdingen. Efter detta återstår en del arbeten på det södra området samt en ekonomisk slutreglering med DEC och SAKAB som genomfört saneringsarbetet. Ett överlämningsseminarium från projektet till den löpande verksamheten ska genomföras under våren 2011.



## **MARKOMRÅDET PÅ ÖN**

Iordningsställande av markområdet på Ön i Bengtsfors pågår och entreprenadarbeten som bland annat omfattar slänten mot forsen och torgbildningen påbörjades under hösten 2008. Under våren och sommaren 2009 har markytorna runt Utvecklingscentrum+ och slänten inklusive staket mot forsen färdigställts. I samband med kraftiga vattenflöden under senhösten rasade en del av slänten mot forsen varför akuta stabiliseringsåtgärder genomfördes. Under år 2011 måste ytterligare förstärkning och stabilisering av slänten göras.

## **FÖRSÄLJNING AV INDUSTRIFASTIGHETER**

Kommunen har under året sålt en industrifastighet. Genom att överlåta dessa hoppas kommunen på en bättre näringslivsutveckling än om de varit kvar i kommunal ägo.

# Utbildning

Året har präglats av den strukturutredning som gjorts angående framtida struktur för förskolor och skolor inom Bengtsfors kommun och som sedan ledde fram till ett beslut om ny skolorganisation. Elevantalet minskar kraftigt de närmaste åren.

## FÖRSKOLA – GRUNDSKOLA

Nettokostnadsutvecklingen inom förskolan uppgår till 13,0 %.

### FÖRSKOLA – NÅGRA NYCKELTAL

	2010	2009	2008
Nettokostnadsutveckling (%)	13,0	4,0	2,2
Antal barn (st)*	309	287	286
Antal barn/årsarbetare*	5,93	5,56	5,58
Antal heltidsbarn/årsarbetare*	4,85	4,35	4,59
Antal heltidsbarn*	253	225	236

\* Exklusive familjedaghem och privata alternativ

Antalet barn, omräknat till heltid, inom förskolan har ökat under flera år. Detta gäller både den förskoleverksamhet som sker i kommunal regi och den som drivs som personalkooperativ. Det totala antalet barn i dessa åldersgrupper har inte ökat utan utnyttjandegraden är högre.

Kommunen har legat kring riksnittet när det gäller antalet barn/årsarbetare. Detta gäller både för förskola som familjedaghem. Under året har dock personaltätheten minskat något.

Under året togs beslut om att flytta Sörgårdens förskola till Björkåsen. Verksamheten på Solängen flyttades till lokaler på Lövåsensskolan.

Personalkooperativet Lantlyckan fortsatte att ta emot fler barn i verksamheten.

### SKOLBARNOMSORG – NÅGRA NYCKELTAL

	2010	2009	2008
Nettokostnadsutveckling (%)	2,2	12,8	7,1
Antal barn i skolbarnomsorgen	231	248	241
Antal barn/årsarbetare	15,99	18,52	19,44
Antal heltidsbarn/årsarbetare	12,53	15,33	16,53
Antal heltidsbarn	181	205	205

Nettokostnadsutvecklingen inom skolbarnomsorgen uppgår till 2,2 %. Antalet barn per årsarbetare har sjunkit.

Fritidshemmet Björkdungen stängdes i april p.g.a. mögelproblem och hela lokalen dömdes ut. Verksamheten flyttades till tomma lokaler på Björkåsen.

### GRUNDSKOLA OCH SÄRSKOLA – NÅGRA NYCKELTAL

	2010	2009	2008
Nettokostnadsutveckling (%)	-3,9	-2,1	-2,2
Antal elever inom grundskolan	812	830	914
Antal elever inom särskolan	11	16	23
Antal lärare/100 elever	8,7	8,8	8,7

Nettokostnadsutvecklingen inom grundskola och särskola är -3,9 %.

Lärartätheten varierar i årskurs 1–5 mellan 7,98 på Ekshagsskolan och 9,58 på Bäckeskolan. Kommunen har en genomsnittlig lärartäthet på 8,7 lärare per 100 elever. Jämförelsetalet för kommungruppen är 8,8 och riksgenomsnittet är 8,3.

Skolororganisationen är sedan höstterminen i fas med den beslutade omorganisationen. Eleverna från Skåpafors går på Fransrudsskolan i Bengtsfors, medan eleverna från Billingsfors går på Ekshagsskolan i Dals Långed. Nuvarande högstadieskolan Bengtsgården har blivit en 6–9 skola och övriga 3 kvarvarande skolor har verksamhet från förskoleklass till årskurs 5.

På Bengtsgården har en ny skolgård anlagts och lokaler har iordningsställts för att ge eleverna mer utrymme på rasterna.

## KVALITETSJÄMFÖRELSE

Sveriges kommuner och landsting har publicerat rapporten "Öppna jämförelser" inom grundskolan.

Rapporten innehåller de studieresultat som uppnåddes läsåret 2006/2007. Vid jämförelse med rikets kommuner hamnar Bengtsfors kommun på plats 194 av 290 kommuner när det gäller uppnådda

resultat. För de elever som slutade grundskolan då uppgick meritvärdet till 199 poäng.

För läsåren 2007/2008 respektive 2008/2009 sjönk meritvärdet först och uppgick till 187 poäng för att sedan börja stiga och hamna på 191 poäng. Under senaste läsåret förbättrades meritvärdet till 199.

Andelen elever i årskurs 9 som har godkänt i alla ämnen har ökat från 69 % till 76 % jämfört med året innan. Andelen behöriga till gymnasieskolan har ökat från 79 % till 84 %.

## GYMNASIE- OCH VUXENUTBILDNING

Nettokostnadsutvecklingen inom gymnasieskolan uppgår till -8,6 %. Antal elever på kommunens gymnasieskola har minskat marginellt. Under år 2007 var endast 77 % högskolebehöriga av de som gick ut gymnasiet. Riksgenomsnittet låg då på 89 %. Från år 2008 har en kraftig förbättring skett och andelen högskolebehöriga pendlar sedan dess kring 95 %.

### GYMNASIESKOLA – NÅGRA NYCKELTAL

	2010	2009	2008
Nettokostnader (mkr)	42,5	46,5	43,2
Nettokostnadsutveckling (%)	-8,6	7,7	2,1
Antal elever på Strömkulleskolan	270	274	277
Andel högskolebehöriga (%)	95	96	95

Strömkulleskolans största program är hotell- och restaurangprogrammet där ca 20 elever studerar per årskurs. Programmet är populärt och har många elever från andra kommuner.

Andelen Bengtsfors elever av de studerande på Strömkulleskolan har ökat och uppgår nu till 67 %.



Strömkullegymnasiet har infört ”one to one –konceptet”, en helt ny pedagogisk modell som bl.a. innebär att alla elever får varsin dator

Arbetet inför den nya gymnasiereformen har varit intensivt, ett lärlingsråd har bildats och ett stort arbete har lagts ner på att organisera studierna för nyanlända elever.

## KVALITETSJÄMFÖRELSE

Sveriges kommuner och landsting (SKL) har för tredje gången publicerat resultat- och resursindikationer för gymnasieskolan på kommunnivå. Rapporten visar att kommunens gymnasieelever överlag har mycket goda resultat efter genomgången gymnasium. Dessa goda resultat nås trots att den genomsnittliga betygspoängen från grundskolan var jämförelsevis låg.

Andelen elever som fullföljt gymnasieutbildning inom tre år är 86,5 %, vilket gör att Bengtsfors rankas som sjunde bästa kommun i landet.

Av de elever som klarat gymnasiet inom 3 år efter att de började har hela 82,7 % grundläggande behörighet för universitet och högskola, vilket är det tredje bästa värdet i landet. Totalt hamnar kommunens elever på plats 17 i landet beträffande grundläggande behörighet till universitet och högskola.

När det gäller andelen elever som läser på högskola/universitet inom tre år efter gymnasieexamen ligger Bengtsfors bra till med 47,3 %, vilket ger plats 18 bland landets kommuner.

Av eleverna är 74,1 % etablerade på arbetsmarknaden eller studerar två år efter gymnasieexamen. Motsvarande siffra för hela landet är 71,2 %.

Totalt sett väljer elever från Bengtsfors i högre grad yrkesförberedande program än riket som helhet.

## VUXENUTBILDNINGEN

Den viktigaste händelsen under året har varit att utveckla ”yrkesvux” till den stora verksamhet som omfattas idag. Inom samarbetet i Dalsland har 138 elever utbildats.

SFI-utbildning har bedrivits med 63 deltagare under vårterminen och 46 under höstterminen.

# Social välfärd

Kostnaderna för institutionsvård av barn och unga ökade kraftigt under första halvåret. Den stigande trenden under de sista månaderna år 2009 avseende utbetalda försörjningsstöd fortsatte en bit in på år 2010 för att därefter plana ut. Behovet av hemtjänst har minskat i de norra kommundelarna och ökat i Bäckeфорs.

## INDIVID- OCH FAMILJEOMSORG

Det yttersta ansvaret för att människor som vistas i kommunen får det stöd och den hjälp som de behöver regleras inom socialtjänstlagen. Inom individ- och familjeomsorgens ansvarsområde ligger även att utreda och ansöka om tvångsvård för barn och unga samt för vuxna missbrukare.

Inför år 2008 beslutades att kommunpsykiatri skulle överföras till individ- och familjeomsorgens verksamhetsområde. Detta innebar att dagverksamheten för psykiskt funktionsnedsatta, Villan samt lågtröskelboendet Milton med boendestöd och boendestöd i övrigt för personer med psykisk funktionsnedsättning fördes över. Från år 2010 ingår kommunpsykiatri under LSS-enheten.

## VERKSAMHETENS UTVECKLING

Nettokostnadsutvecklingen totalt för individ- och familjeomsorgen, exklusive psykiatri, uppgår till 22,6 %.

### INDIVID- OCH FAMILJEOMSORG – NÅGRA NYCKELTAL

	2010	2009	2008
Nettokostnad (mkr)	30,9	25,2	21,3
Nettokostnadsutveckling (%)	22,6	18,3	10,9
Antal bidragshushåll (st)	239	219	168
Ant. vårdygn på institution (barn)	2440	1131	1228

Nettokostnadsutvecklingen varierar kraftigt mellan åren, vilket gör att verksamheten är svår att budgetera. Det är framförallt kostnaden för institutionsvård för barn och unga som varierar mellan åren.

Kostnaden för försörjningsstöd uppgick till 9,0 mkr, vilket är 1,3 mkr högre än föregående år. Andelen

bidragshushåll som är under 26 år minskade under året från 38 % till 37 %.

Kostnaderna för placeringar av barn och unga på institution har ökat kraftigt under året. Kostnaderna har ökat från 4,2 mkr till 9,6 mkr.

För att öka det förebyggande arbetet och minska framtida kostnader har samarbetet mellan skolan och individ- och familjeomsorgen fortsatt. Målet är att tidigt identifiera barn och ungdomar i riskzonen och att hitta tidiga lösningar.

## FUNKTIONSHINDER

Insatser till personer med funktionsnedsättning omfattar bland annat bostad med särskild service, personlig assistans, sysselsättning/daglig verksamhet samt ledsagarservice. Från år 2010 ingår även kommunpsykiatri i verksamheten.

## VERKSAMHETENS UTVECKLING

Nettokostnadsutvecklingen, exklusive psykiatri, uppgår till 22,5 %.

### FUNKTIONSHINDERVERKSAMHET – NÅGRA NYCKELTAL

	2010	2009	2008
Nettokostnad (mkr)	25,0	20,4	22,2
Nettokostnadsutveckling (%)	22,5	-8,2	25,6
Antal LSS-timmar (st)	8 100	11 084	11 796

Verksamheten växer stadigt, både vad gäller antalet brukare och antalet insatser. Antalet LASS-timmar som kommunen har betalningsansvaret för ökade från 15 225 timmar till 18 569 timmar.

Under året öppnade det försenade boendet för unga med LSS-insatser. Trots detta behövs ytterligare boende för 6–8 personer, varav några med psykiska funktionsnedsättningar.

Verksamheten inom kommunpsykiatri fortsätter att öka. Behovet av boendestöd har nästan fördubblats.

## ÄLDREOMSORG

Äldreomsorg ges efter biståndsbedömning till äldre antingen genom hemtjänst eller plats i äldreboende. Den äldre vill oftast bo kvar i sitt ordinarie boende med hjälp ifrån hemtjänsten istället för att flytta in i ett äldreboende. Att bistå med hemtjänst är normalt billigare för kommunen än att bereda plats inom ett äldreboende. Det finns dock en brytpunkt när antalet beviljade hemtjänststimmar är så många att en plats i ett äldreboende hade varit billigare. Genom att använda verktyget ”kostnad per brukare” erhålls sådan information.



### VERKSAMHETENS UTVECKLING

Nettokostnadsutvecklingen för äldreomsorgen uppgår till -0,4 %.

#### ÄLDREOMSORG – NÅGRA NYCKELTAL

	2010	2009	2008
Nettokostnad (mkr)	118,0	118,5	120,3
Nettokostnadsutveckling (%)	-0,4	-1,5	3,9
Antal platser äldreboende (st)	146	151	158
Antal vårdtagare hemtjänst(st)	325	320	228
Antal beviljade hemtjänststim	69 890	62 490	54 269
Nöjd vårdtagare äldrebo index	91	83	72
Nöjd vårdtagare hemtj. index	84	86	82

Hemtjänstens nettokostnader ökade år 2010 med 0,9 mkr. Antalet vårdtagare steg från 320 till 325 personer. Beviljade hemtjänststimmar ökade med 11,8 %.

Under år 2009 inleddes ett samarbete med Samhall för att minska kostnaderna för serviceinsatser inom hemtjänsten. Projektet som varit framgångsrikt både ekonomiskt och kvalitetsmässigt förlängdes i avvaktan på kommunens utredning och ställningstagande kring införande av ett valfrihetssystem i enlighet med LOV. Beslut har fattats att inte införa något valfri-

hetssystem. Upphandling i enlighet med projektets intentioner kommer att genomföras under år 2011.

Under året togs beslut om att lägga ner 5 demensplatser på annexet i Dals Långed och flytta 5 korttidsplatser dit. Platserna är i första hand tänkta som växelvård/avlastning för personer med glömskeproblematik. Detta innebär att det finns 10 korttidsplatser kvar på Björkåsen med möjlighet till utökning vid behov.

Trots de platsminskningar som gjorts inom särskilt boende, kan de som ansöker om ett boende beredas en plats inom 3 månader.

## KVALITETSJÄMFÖRELSE

Sveriges kommuner och landsting har genomfört en undersökning av äldreomsorgen i landet, kallad ”öppna jämförelser”.


Rapporten behandlar ämnen som de äldres omdömen om hemtjänst och särskilt boende, tillgänglighet till äldreomsorg, vård och omsorg vid specifika behov, riskförebyggande arbete, riskfylld användning av läkemedel samt personal/kompetens m.m. I studien presenteras 30 indikatorer, både resultat och resurser i vården och omsorgen om äldre i alla Sveriges kommuner.

När det gäller det riskförebyggande arbetet har Bengtsfors kommun goda resultat. Bland annat rankas kommunen som nummer 1 i landet vad gäller riskbedömning av undernäring. Kommunen placerar sig också bra när det gäller väntetid till särskilt boende.

Brukarna inom kommunens särskilda boenden var nöjda med omsorgen som helhet och med personalens bemötande. Brukarnas omdöme om hemtjänsten som helhet gavs också ett ganska gott betyg. Även maten rankades högt av hemtjänstbrukarna.

Äldreomsorgen i Bengtsfors kommun är enligt undersökningen kostnadseffektiv. De senaste årens sparbetning har dock bland annat lett till att personalkontinuiteten inom hemtjänsten blivit lidande.

Självklart finns det områden att förbättra. Detta gäller bl. a. brukarmedverkan kring individuella planer, utbildning av personal, kommunal information, funktionsförmåga efter stroke samt rutiner vid medicinförskrivning. När det gäller medicinför-



skrivning finns ett pågående arbete inom projektet läkemedel och äldre.

I en annan rikstäckande undersökning om äldres uppfattning om kvaliteten i äldreomsorgen, framtagen av SCB och Socialstyrelsen, framkommer att de äldre i kommunen är nöjda med sin hemtjänst och särskilda boende. Inom hemtjänsten får trygghet i hemmet och bemötande det högsta omdömet. I särskilt boende ges boendemiljön och trygghet i boendet det högsta omdömet. I så gott som samtliga undersökta områden ligger Bengtsfors kommun flera snäpp över riksgenomsnittet. Minst nöjda är de äldre med social samvaro och aktiviteter.

# Kultur och fritid

I Bengtsfors kommun finns ett aktivt kulturnätverk och många idrottsföreningar. Kommunens musikskola övergick till en kulturskola under året. Föreningarna når stora framgångar inom främst bordtennis, längdskidåkning och innebandy.

Genom kommunen rinner Dalslands kanal och här arrangeras ett av Sveriges största kanotlopp Dalslands kanotmaraton +.

## KONSTHALLEN

Bengtsfors Konsthall har alltid en utställning på gång. År 2009 inleddes ett samarbete med Stenebyskolan som innebär att studenterna där står för en vår- och en höstutställning.

Förutom ovannämnda samarbete så förtjänar en utställning om och med "Stensätterskan på Dal", Olga Birkfeldt, att lyftas fram lite extra. Den berörde många bengtsforsbor och var mycket välbesökt.

## KULTURPRISTAGARE

Årets kulturpris tilldelades Johan Sandzén, Naturinformation.



## JURYNS MOTIVERING:

Miljörum EKA är egentligen bara det senaste exemplet på Johans förmåga att kombinera kreativitet, skapande och entreprenörskap. Han har i många år drivit sin firma Naturinformation med stora utställningsuppdrag i hela Sverige. Johan har varit med och format flera Naturrum, miljöparker och utställningar med mera och att vi nu har ett synligt bevis

på detta i Bengtsfors är väldigt roligt. Miljörum EKA är en unik park i Sverige som kombinerar det kulturella värdet med det miljömässiga. Tillkomsten av Miljörum EKA förtjänar att uppmärksammas inte bara utanför kommunens gränser, men också innanför. Att just Johan utses som pristagare hjälper också till att bredda kulturbegreppet genom att påvisa kopplingen mellan kultur och företagande.

## FILMFESTIVALEN

Kanske årets största evenemang. Många filmer, mycket biopublik och ett bra samarbete mellan bioverksamheterna i Bengtsfors, Ed och Färgelanda. Under 10 dagar visas ett sextiotal olika filmer. Sett till invånarantal är det en av Sveriges mest besökta filmfestivaler. Mycket välförtjänt fick Bengtsfors & Ed filmförening kommunens kulturpris år 2008.

## BUNKERFESTIVALEN

Bunkerfestivalen, som är en musikfestival, gick av stapeln under sommaren. Medverkande artister var bl. a Sator och The Soundtrack of our lives.

Bunkerfestivalen anordnas av Bunkerns Musikförening som arbetar för ett utökat musikliv i Bengtsfors och närliggande kommuner genom att arrangera konserter och festivaler. Musikföreningen erhöll årets kulturstipendiat år 2009.

## MUSIKSKOLA BLEV KULTURSKOLA

Den nya kulturskolan bygger på samarbete mellan kommun, föreningar och studieorganisationer. Den skall vara till för alla medborgare men med barn och ungdomar som en prioriterad grupp. Så småningom skall den vara navet i kommunens hela kulturliv.

Vårterminen mjukstartade med serieskapande och afrikanska trummor som nya delar. Det stora steget kom på höstterminen med dans, rytmik, foto, keramik och musikskapande för ungdomar med särskilda behov.

## LJUSFESTEN

Kulturnätet anordnar varje år en ljuskväll vid kanalen i Bengtsfors. Egentligen en ljus-ljudkväll med mycket musik och ljussättningar. Det är det evenemang som drar mest publik vid ett enda tillfälle, trots den kyliga novemberkvällen. Under året stod kulturskolans lärare för musikunderhållningen med Pernilla Bogö som vokalist. Som avslutning på kvällen tändes de "ljusbollar" som monterats på alla nya lyktstolpar i centrum. Song of Joy bjöd på vacker körmusik och fyrverkerier lyste upp den svarta himlen.

## ARRANGEMANG BALDERSNÄS HERRGÅRD

Tillsammans med Baldersnäs Herrgård arrangerades och firades Nationaldagen för femte året i den vackra miljön. Den som ville kunde åka gratis buss från Bengtsfors eller Bäckefors. Många tog den chansen eller tog sig dit på annat sätt, vilket innebär att publiktillströmningen har varit mycket god.

## DALSLANDS KANAL

En av Europas vackraste vattenvägar – Dalslands kanal – genomkorsar Bengtsfors kommun. Längs kanalen erbjuds ett rikt utbud av sevärdheter, aktiviteter och inte minst naturupplevelser. Dalslands kanals sjösystem är också ett helt unikt kanotsportsområde som lockar stora mängder besökare från hela världen.

## DALSLANDS KANOTMARATON +

I Bengtsfors arrangeras ett av Sveriges tuffaste kanotlopp Dalslands kanotmaraton + som är 55 km långt. Loppet avgjordes första gången år 2004 med målsättningen att i en framtid bli världens största och mest kända kanotlopp, ett kanotisternas Vasalopp.

## DVVJ

Stiftelsen Dal-Västra Värmlands Järnväg bedriver sedan 1986 dressinuthyrning. Det är en alldeles speciell känsla att ge sig iväg rakt in i vildmarken där man långa sträckor är långt från vägar och biltrafik. Landskapet är varierande, du trampar fram genom orörd skog, i öppna landskap, längs mindre och större sjöar där de vackra vyerna avlöser varandra.

## LÄNGDSKIDÅKNING

Bengtsfors BOIS har en stor ungdomsverksamhet och når stora framgångar. Madeleine Thorn som fostrats i klubben var under året med och hjälpte Sveriges junior-damslag till stafettbrons på junior-VM. Madeleine är dessutom tre år yngre än många konkurrenter, vilket gör bedriften än mer imponerande.



## KULTUR OCH FRITID – NÅGRA NYCKELTAL

	2010	2009	2008
Musikskolan – antal elever	390	330	375
Besökare bibliotek	10 3500	10 6500	11 5304

Antal medialån/invånare 7,4 8,4 8,5

## FRAMTIDEN

I kommunens budget för år 2010 fanns 10 mkr avsatta för idrottsanläggningar i kommunen. Dessa skulle räcka till upprustning av Långevi och anläggning av konstgräsplan vid högstadieskolan Bengtsgården. Konstgräsplanen färdigställdes under året och upprustningen av Långevi kommer att ske under hösten år 2011.

# Affärsdrivande verksamheter

## AFFÄRSDRIVANDE VERKSAMHETER TOTALT

För utjämning över åren mot kollektiven för fjärrvärme, renhållning och VA finns avräkningar under kommunens egna kapital och under kortfristiga skulder. Vid årets utgång har kollektiven för renhållning och VA en fordran mot kommunen på 1 053 tkr resp. 1 174 tkr. Fjärrvärmekollektivet har däremot en skuld på 6 585 tkr.

Under åren 2003–2009 har medel för renhållningen avsatts i en fond för återställande av Nolängens sotdamm, vilken vid årets ingång uppgick till knappt 3,7 mkr. Återställandet påbörjades år 2009 och 2,1 mkr förbrukades under det året. Resterande kostnad för återställandet har beräknats och en sista avsättning har gjorts på det återstående beloppet.

## VA-VERKSAMHETEN

Verksamheten redovisar ett underskott på drygt 0,1 mkr.

Ett av årets stora ärenden har varit bristande kapacitet på reningsverket i Bengtsfors. I och med att VA-nämnden beslutat att Greans Camping i sin helhet ska anslutas till det kommunala avlopps nätet måste mängden ovidkommande vatten minskas och företagets avloppsvatten till viss del renas innan det får släppas ut på kommunens nät. Ett intensivt arbete med dessa båda punkter pågår. Reningsverket måste också kunna ta emot spillvatten från Strandvägen där samtliga enskilda avlopp dömts ut och från det planerade bostadsområdet Krutkällan.

Under året har 19 st. vattenläckor upptäckts och åtgärdats. Till största delen beror problemen på att ledningsnäten är föråldrade. Den kommunala reningsanläggningen i Ödskölt består av en biodamm som dömts ut och måste ersättas med en alternativ reningsmetod. Ett ettårigt provtagningsprogram för Ivägssjön har inletts och de första proverna visar att sjön inte är avloppspåverkad.

Under året har ledningar filmats och infodringar av ledningar och brunnar har gjorts i mindre omfattning. 17 st. avloppsbrunnar och ca 250 m ledningar som läckt in har lagats.

Ny sjövattnledning har lagts från Sandviken till Ekebol (Dals Långed) ca 0,8 km. Avloppsreningsverk i Dals Långed har åtgärdats för bättre syresättning i biobassäng. Arbetet med bredbandsanslutningar på Greans vattenverk och Bengtsfors avloppsreningsverk har inletts och kommer att fortsätta på andra VA-anläggningar.

Avläsning av alla vattenmätare har skett under år 2010.

Det har genomförts en dagvatteninventering för privata fastigheter och det allmänna dagvattennätet som underlag till vidare arbete med ovidkommande vatten.

Ett program för VA dokumentation och drift har köpts in och arbete pågår med inmatning av uppgifter.

## RENHÅLLNINGSVVERKSAMHETEN

Verksamheten redovisar för året ett överskott på drygt 1,0 mkr.

Under året har påbörjats en upphandling för renhållning tillsammans med Dals Eds och Färgelandas kommuner. Entreprenaden beräknas att påbörjas under hösten år 2011.

## FJÄRRVÄRMEVERKSAMHETEN

Verksamheten redovisar ett underskott på 6,1 mkr.

Huvudorsaken till underskottet är att det både i Bäckefors och Billingsfors eldas med olja, vilket inneburit att olja inköpts för ca 5 mkr mer under 2010 än 2009. Båda dessa panncentraler skall åtgärdas så att oljeeldningen kan upphöra och arbetet med detta pågår. Dessutom bör taxan höjas för att intäkterna skall balansera kostnaderna.

I Dals Långed har tagits i drift en ny värmecentral och ett större kulvertnät. Ekhagsskolan, Stenebyskolan samt delar av Bengtsforshus fastigheter har anslutits.

I Bäckefors har under året diskuterats med olika företag om möjligheterna att köpa färdig värme, vilket inte visat sig vara möjligt. En ansökan om investeringsmedel för en ny anläggning har därför inlämnats. I Billingsfors pågår diskussioner med näringslivet om köp av färdig värme. Förhandlingarna är ännu inte slutförda.

#### VA-VERKSAMHETEN – NÅGRA NYCKELTAL

	2010	2009	2008
Försåld vattenmängd (m3)	543 708	537 597	551 658
Lev. från vattenverk(m3)	1 136 802	942 177	941 505
Debiteringsgrad, vatten (%)	47,8	57,1	58,6

#### RENHÅLLNINGSVVERKSAMHETEN – NÅGRA NYCKELTAL

	2010	2009	2008
Antal abonnemang (st)	6 852	6 822	6 803
Hushållsavfall till förbränn(ton)	2 229	2 258	2 459

#### FJÄRRVÄRMEVERKSAMHETEN – NÅGRA NYCKELTAL

	2010	2009	2008
Försåld energi (GWh)	24,9	20,6	20,8

#### INKÖPT BRÄNSLE

Olja (kbm)	909	404	438
Briketter (ton)	1 571	1 876	1 900
Pellets (ton)	4 637	4 396	4 087

# Framtidsbedömning

## EKONOMISTYRNING

En god ekonomistyrning med ordning och reda i den kommunala verksamheten och ekonomin är en förutsättning för en lyckad framtid. Mycket kraft måste läggas på att ständigt förändra den kommunala verksamheten så att den anpassas efter den demografiska utvecklingen och medborgarnas behov av tjänster. Samtidigt måste resurser också avsättas för attraktivitetshöjande åtgärder vilket är en förutsättning för kommunens långsiktiga livskraft och överlevnad.

Den nya resursfördelningsmodellen som automatiskt tar hänsyn till demografiska förändringar har satts i sjön och använts i budgetarbetet för år 2010. Avsikten är att kommunfullmäktige ska få ett bättre underlag för sina prioriteringar i budgetarbetet.

## NY POLITISK ORGANISATION OCH NY FÖRVALTNINGSORGANISATION

Under 2011 ska den nya politiska organisationen och förvaltningsorganisationen implementeras. Detta innebär bland annat att nya arbetsformer och rutiner ska arbetas fram. Kommunfullmäktige har tillsatt en tillfällig demokratiberedning som i juni 2010 lämnade förslag kring hur fullmäktiges roll ska stärkas, utveckling av medborgardialog m.m. Att hitta ett bra sätt att kanalisera och ta vara på ungdomars synpunkter har diskuterats i kommunstyrelsen och behöver få en fastare form genom någon form av mötesplats till exempelvis genom Demokratiforum eller Ungdomsfullmäktige.

## ÖVERSIKTSPLAN

Arbetet med att ta fram ett samrådsförslag till ny Översiktsplan kommer att ta fart under våren och ska vara klart under 2011. En tanke är att engagera kommunfullmäktige via en beredning i detta arbete. Översiktsplanen är en viktig del i kommunens arbete med att öka antalet permanentboende i kommunen. Genom översiktsplanen ökar möjligheten att få fram detaljplaner med attraktiva bostadsområden.

## KUNSKAPSRESULTAT

Den verksamhetsmässigt största utmaningen inför framtiden är på vilka sätt Bengtsfors kommun ska kunna skapa förutsättningar för ökad måluppfyllelse hos våra elever. Under året har ett antal rapporter kommit som fortsatt visar på mycket låga kunskapsresultat. Det visar sig också att resultatnivån befunnit sig på samma låga nivå under ett flertal år bakåt i tiden.

Resultaten är goda på de nationella proven som görs i årskurs 5 liksom studieresultaten som uppnås på gymnasienivå.

## FÄRRE GYMNASIEELEVER

Antalet gymnasieelever minskar i hela landet. Minskningen kommer att bli brant med betydligt färre barn per årskull. Det finns idag redan ett överutbud då alla kommuner satsar på sin egen gymnasieskola. Genom systemet med interkommunala ersättningar mellan utbildningsanordnare har det inte funnits något incitament att vara effektiv utan gymnasieprogram har kunnat bedrivas med ibland endast ett fåtal elever. Till viss del har man klarat detta genom att vissa ämnen lästs tillsammans med andra program.

Genom att samarbeta mellan kommuner kring vilka utbildningsprogram som ska erbjudas på varje ort kan stora besparingar göras och de interkommunala ersättningarna sänkas. Detta är till gagn för alla kommuner.

## FÄRDIGSTÄLLANDE I ANSLUTNING TILL EKA-OMRÅDET

Färdigställande av EKA-området inklusive miljörum är i princip klart. Som en förstärkning av EKA-miljörum kommer en fjärlspark att anläggas. Parken är en del i den fortsatta utvecklingen av besöksområdet EKA-miljörum och bygger vidare på områdets botaniska tema. Parken öppnar upp området för allmänheten och blir en övergång mellan parkeringen och parken vid Svale Udde i söder. Invigningen av parken beräknas ske under

sommaren år 2011. En broförbindelse mellan EKA-tomten och Ön ska anläggas. Denna kommer att slutföras under 2011.

## **ÖKAT BEHOV AV BOENDEN FÖR UNGA INOM LSS**

Under året öppnade det försenade boendet för unga med LSS-insatser. Trots detta behövs ytterligare boende för 6–8 personer, varav några med psykiska funktionsnedsättningar.

## **FÖRSÖRJNINGSTÖD**

Kostnaden för försörjningsstöd under året uppgick till 9,0 mkr, vilket är 1,3 mkr högre än föregående år. Den ökande trenden från slutet på år 2009 höll i sig och toppade i mars för att sedan plana ut och lägga sig som i slutet på året innan. Arbetet med att försöka hitta lösningar som minskar invånarnas beroende av försörjningsstöd är prioriterat framöver.

## **INSTITUTIONSPLACERINGAR AV BARN OCH UNGA**

Kostnaderna för placeringar av barn och unga på institution har ökat kraftigt under året. Kostnaderna har ökat från 4,2 mkr till 9,6 mkr.

För att öka det förebyggande arbetet och minska framtida kostnader behövs samarbetet mellan skolan och individ- och familjeomsorgen fortsätta att öka. Målet är att tidigt identifiera barn och ungdomar i riskzonen och att hitta tidiga lösningar.

## **FÖRSÄLJNING AV HOTELL DALIA**

Efter balansdagen har kommunen fattat beslut om att sälja Fastigheten Hotell Dalia till det helägda kommunala företaget Hotell Dalia AB för en köpeskilling som understiger kommunens bokförda värde med ca 6 mkr. Förlusten kommer att belasta kommunens, men inte kommunkoncernens, resultaträkning under år 2011. I balanskravsutredningen för år 2011 bedöms förlusten kunna undantas då den sker i syfte att erhålla en bättre ekonomisk hushållning i framtiden och dessutom sker koncerninternt.

## **FRAMTIDA BOENDE**

Det kommunala bostadsbolaget Bengtsforshus AB har genomfört en enkät kring hur morgondagens pensionärer vill bo. Enligt enkätresultaten vill flertalet bo i centrala Bengtsfors med närhet till den service det innebär. Bostadsbolagets företrädare har börjat se över de möjligheter man har att möta framtida önskemål.

## **UTMANINGSRÄTT**

Efter utredning har kommunfullmäktige beslutat att införa utmaningsrätt i kommunen vilket innebär att privata företag, personal m.m. kan utmana kommunens olika verksamheter att överta driften. Som grund gäller lagen om offentlig upphandling (LOU). Kommunstyrelsen har fått i uppdrag att ta fram riktlinjer för utmaningsrätten.

## **OMLASTNINGSCENTRAL**

Kommunen har deltagit i förstudie avseende omlastningsterminal i Bäckeby där det finns en potential att ta hand om bl. a godstransporter på väg och järnväg mellan Göteborg och Norge/Oslo.

## **PERSONALFÖRSÖRJNING**

Personalförsörjningen är ett prioriterat område för framtiden. Enligt Bengtsfors kommuns personalekonomiska bokslut är cirka 15 % av kommunens tillsvidareanställda 60 år och äldre. Denna siffra indikerar att Bengtsfors kommun om några år kommer att vara i stort behov av att rekrytera nya medarbetare. Det är av stor vikt att kommunen upplevs som en attraktiv arbetsgivare och kan attrahera yngre kommande medarbetare. För att uppnå attraktivitet behöver kommunen marknadsföra sig som en spännande arbetsgivare med en stor mångfald av yrken och kompetenser. Utökade satsningar behöver också genomföras inom arbetsmiljö, kompetensutveckling, ledarskap m.m.

# Driftredovisning och investeringsredovisning

Resultatet för år 2010 uppgår till 0,6 mkr, vilket är 8,0 mkr sämre än budgeterat. I resultatet ingår avsättning på drygt 0,7 mkr för återställande av Nolängens sopstation och en kostnadsföring på 1,5 mkr av nuvarande års och tidigare års projektteringar som inte lett till byggnationer.

Nämnderna uppvisar tillsammans ett resultat på -19,1 mkr mot budget. Kultur- och utbildningsnämnden, samhällsbyggnadsnämnden och socialnämnden redovisar underskott på 9,0 mkr, 5,8 mkr och 5,7 mkr. Av samhällsbyggnadsnämndens underskott hänför sig 4,3 mkr till de affärsdrivande verksamheterna. Kommunstyrelsen redovisar ett överskott på 1,5 mkr. I resultatet ingår ovan nämnda projekteringar som belastat negativt med 1,5 mkr.

## DRIFTREDOVISNING I SAMMANDRAG

Från år 2005 bokförs all internränta och alla avskrivningar på finansförvaltningen istället för på respektive nämnd.

### UPPDELNING PER NÄMND

Nämnd	Utfall (mkr)			Avvikelse
	2010	2009	Budget 2010	Budget 2010
Kommunfullmäktige	-0,8	-1,5	-0,6	-0,2
Kommunstyrelsen	-66,1	-66,4	-67,6	1,5
Valnämnden	-0,2	-0,1	-0,3	0,1
Socialnämnden	-189,7	-184,1	-184,0	-5,7
Kultur- och utbildningsnämnden	-174,4	-195,8	-165,4	-9,0
Samhällsbyggnadsnämnden	-28,7	7,3	-22,9	-5,8
Överförmyndarnämnden	-0,3	-0,2	-0,3	0,0
Finansförvaltningen	460,8	443,3	449,7	11,1
<b>Summa</b>	<b>0,6</b>	<b>2,5</b>	<b>8,6</b>	<b>-8,0</b>

### UPPDELNING PER VERKSAMHET

Verksamhet	Utfall (mkr)			Avvikelse
	2010	2009	Budget 2010	Budget 2010
Intern service	-32,6	-31,2	-32,3	-0,3
Politisk verksamhet	-6,8	-7,2	-7,7	0,9
Infrastruktur, skydd mm	-40,5	-37,2	-35,1	-5,4
Fritid och kultur	-11,8	-12,6	-12,1	0,3
Pedagogisk verksamhet	-183,6	-186,1	-168,1	-15,5
Vård och omsorg	-192,5	-178,4	-187,2	-5,3
Särskilt riktade insatser	-5,8	-5,1	-5,4	-0,4
Affärsverksamhet	-14,3	-19,3	-7,0	-7,3
Div projekt	0,0	0,0	0,0	0,0
Skatteintäkter mm	488,5	479,6	463,5	25,0
<b>Summa</b>	<b>0,6</b>	<b>2,5</b>	<b>8,6</b>	<b>-8,0</b>


## INVESTERINGAR

Kommunen har som finansiell målsättning att investeringarna ska finansieras med egna medel. Investeringarna år 2010 uppgick till 39,3 mkr, vilket är högre än året innan och betydligt högre än åren dessförinnan. För första året på länge har inte alla investeringar finansierats med egna medel.

Under året har anläggningstillgångar sålts med ett bokfört värde på 1,9 mkr. Försäljningssumman för dessa uppgick till 2,9 mkr.

Under året har ombyggnad av Bengtsfors centrum skett för 7,9 mkr. Förskolan på Lövasenskolan har byggts om för 2,6 mkr. På Bengtsgårdens utemiljö har investerats för 2,6 mkr, varav en stor del avser en ny konstgräsplan. Trafiksäkerhetsåtgärder har utförts i Bäckefors för 1,2 mkr.

Fjärrvärmeutbyggnad i Dals Långed har skett med 8,8 mkr och årets totala fjärrvärmeinvesteringar uppgår till 10,3 mkr. Investeringar inom VA-verksamheten har skett med 2,7 mkr.



Av investeringarna har 10,8 mkr investerats på fastigheter och anläggningar medan 28,5 mkr avser maskiner och inventarier.

Under året har 2,0 mkr erhållits i anslutningsavgifter och investeringsbidrag. Dessa har enligt nya råd från Rådet för kommunal redovisning (RKR) bokförts som långfristiga förutbetalda intäkter.

# Ekonomisk analys av nämnder

## KOMMUNSTYRELSEN

Kommunstyrelsen har en övergripande och samordnande roll i kommunens verksamhet. Den ansvarar för kommunens centrala ekonomifunktion, personalfunktion, IT-enhet, turistenhet, arbetsmarknadsenhet, samt även räddningstjänsten och hotell Dalia. Den har även ansvar för näringslivsfrågor, folkhälsoarbetet, ungdomsarbetet och kommunens industrifastigheter.

Kommunstyrelsen redovisar för verksamhetsåret 2010 ett överskott på 1,5 mkr mot budget. I resultatet ingår kostnadsföring med 1,5 mkr av tidigare års projekteringar som ej lett fram till byggnation.

Kärnverksamheten visar ett överskott på 1,6 mkr. Den största anledningen till överskottet är återhållsamhet för att klara ett positivt balanskravsresultat år 2010.

Serviceverksamheten visar ett överskott på 1,2 mkr.

Överskottet beror delvis på vakanser och delvis på återhållsamhet.

De artfrämmande och övriga verksamheterna visar ett överskott på 0,2 mkr. Inom denna typ av verksamheter är det framförallt industrifastigheterna och medel för övrig turistverksamhet som uppvisar positiva avvikelser mot budget. Detta vägs dock upp av ett antal underskott. Industrifastigheternas överskott uppgår till knappt 1,6 mkr. Räddningstjänsten redovisar ett underskott på 0,5 mkr och hotell Dalia redovisar ett underskott på knappt 0,5 mkr för tiden före bolagiseringen.

## SOCIALNÄMNDEN

Socialnämnden ansvarar för verksamheter som bland annat regleras av socialtjänstlagen (SoL), lagen om stöd och service till vissa funktionshindrade (LSS) samt hälso- och sjukvårdslagen (HSL). Till ansvarsområdet hör särskilda boenden, hemtjänst, assistans till handikappade, ekonomiskt bistånd, arbete med missbrukare samt måltidsservice.

Socialnämnden redovisar ett underskott på 5,7 mkr. Störst underskott redovisar individ- och familjeomsorgen med ett totalt underskott på 4,3 mkr. Kostnaden för institutionsplaceringar av barn och unga har ökat kraftigt under året och överstiger budgeten med 3,9 mkr. Kostnaden för försörjningsstöd överstiger budgeten med 1,3 mkr.

LSS-verksamheten redovisar ett underskott på totalt 3,3 mkr

Äldreomsorgen visar ett överskott på totalt 0,5 mkr. Av överskottet avser 0,1 mkr hemtjänsten.

Måltidsservice visar ett underskott på 0,6 mkr.

Besparingar har gjorts på socialnämndens administration, vilket lett till ett överskott på 1,3 mkr.

## **KULTUR- OCH UTBILDNINGSNÄMNDEN**

Kultur- och utbildningsnämnden ansvarar för barnomsorg, förskola, grundskola, särskola, gymnasieskola, kommunal vuxenutbildning, kommunal musikskola, folkbibliotek och kommunens kultur- och fritidsverksamhet.

Kultur- och utbildningsnämnden redovisar ett underskott mot budget på 9,0 mkr.

Det största underskottet redovisas för interkommunala ersättningar för gymnasieplatser, vilka har överstigit budgeten med 5,0 mkr. Förskolan redovisar ett underskott på 2,2 mkr. Grundskolan och skolbarnomsorgen redovisar underskott på 1,0 respektive 1,1 mkr. Underskott redovisas även för ledningsorganisationen, gymnasiesärskolan och fritidsgårdsverksamheten med 0,6 mkr vardera. Överskott redovisas på vuxenutbildningen med 0,9 mkr samt skolskjutsverksamheten med 0,6 mkr.

## **SAMHÄLLSBYGGNADSNÄMNDEN**

Samhällsbyggnadsnämnden fullgör kommunens uppgifter inom den tekniska försörjningens område. Nämnden bedriver de affärsdrivande verksamheterna renhållning, fjärrvärme och VA-verksamhet. Nämnden bedriver kommuninterna verksamheter såsom fastighetsservice och städverksamhet. Skötsel av gator, parker och bygglovshandling är andra exempel på nämndens verksamheter.

Samhällsbyggnadsnämndens skattefinansierade verksamhet visar ett underskott på 1,5 mkr mot budget medan den affärsdrivande verksamheten visar ett underskott på 4,3 mkr.

Underskottet på de skattefinansierade verksamheterna beror framförallt på ökade kostnader för snöröjning och fastighetsdrift. Dessa har överstigit budgeten med 2,1 respektive 1,6 mkr. Städservice visar ett överskott på 0,6 mkr. Detta beror framförallt på försäljning av extra städtjänster under året.

# Kommunstyrelsens bedömning av året som gått

Kommunstyrelsen konstaterar med glädje att kommunen når ett positivt resultat för åttonde året i följd. Däremot är kommunstyrelsen inte nöjd med nivån på resultatet på 0,6 mkr. I resultatet ingår kostnadsföring av projekteringar, framförallt från tidigare år, på 1,5 mkr. Ett underskott inom fjärrvärmeverksamheten har drabbat resultatet med 6,1 mkr.

Året har präglats av stora kostnadsökningar inom svårbudgeterade områden som institutionsvård av barn och unga, försörjningsstöd, vinterväghållning, snöröjning på fastigheter samt bostadsanpassningsbidrag. Inte ens den budgeterade bufferten avsedd för individ och familjeomsorg och LSS var i närheten av att räcka till.

Inom kultur- och utbildningsnämndens område har inte verksamhetsanpassning skett till den nya skolorganisationen i tillräckligt hög grad. Detta upptäcktes under hösten varvid kommunstyrelsens utskott beslutade att uppmana kultur- och utbildningsnämnden att omgående verkställa besparingar i 2010-års budget som inte finansieras på annat sätt. Nämnden rekommenderades också att fram till och med 2010-12-31 dra in delegationen i personalärenden från enhetscheferna och istället lägga denna på områdeschefen så att den ekonomiska kontrollen kunde stärkas. Någon indragning av delegation blev inte beslutad av nämnden.

Socialnämnden var den nämnd som hade de flesta och storleksmässigt största avvikelserna inom de svårbudgeterade områdena. Neddragningen av 5 platser inom särskilt boende fick ekonomisk effekt. En stark budgetdisciplin inom flertalet verksamheter bidrog till att hålla nämndens underskott lägre än tidigare under året befarat.

Samhällsbyggnadsnämndens underskott beror i stora drag på den stränga vintern och underskott inom de affärsdrivande verksamheterna. Besparingar inom andra verksamheter har skett för att minska underskottet.

Kommunstyrelsen redovisar ett överskott på 1,5 mkr. Utan kostnadsföringen av gamla projekteringar hade resultatet varit 3,0 mkr. Det positiva resultatet beror i huvudsak på återhållsamhet för att klara ett positivt balanskravsresultat.

Inom skolans område är kommunstyrelsen mycket nöjd med resultaten som uppnås i årskurs 5 och på gymnasienivå. Resultaten i årskurs 9 behöver förbättras. Jämfört mot föregående år har i vissa avseenden en liten förbättring skett.

Kommunstyrelsen är mycket nöjd med de resultat som uppnås inom äldreomsorgen och som framkommer i externa utredningar och jämförelser.

Befolkningsminskningen fortsätter att minska, vilket är väldigt positivt för framtiden. Glädjande är också att den totala sjukfrånvaron fortsatt att sjunka och att det nya målet på högst 5 % sjukfrånvaro understigits med klar marginal.

Miljörum EKA invigdes under året. Miljörummet är det första i sitt slag i Sverige och förhoppningen är att det kommer att locka många besökare i framtiden.

För övrigt har arbetet med den nya politiska organisationen och förvaltningsorganisationen påverkat det gångna året. Mycket arbete har lagts på ändringar av reglementen och delegationer. Förhoppningsvis har den nya organisationen nu funnit sig tillrätta så att det utåtriktade arbetet inte tappar fart.

Styrningen av de kommunala bolagen har haft stor prioritet under året. En extern utredning beställdes och resultatet av den presenterades i början på år 2011.

Kommunstyrelsen lägger allt större vikt vid regionala och gränsöverskridande samarbeten. Ett exempel på detta är att kommunen har blivit medlem i Gränskommittén Östfold-Bohuslän/Dalsland.

# Riskbedömning

Bengtsfors kommun är i sin dagliga verksamhet utsatt för många typer av risker. Exempel på sådana risker är finansiella risker, borgensåtaganden och skador på kommunens egendom.

## FINANSIELLA RISKER

### LIKVIDITETSRIK

Till koncernkontot finns en checkkredit knuten på 20 mkr som kan utnyttjas utan förbehåll. Bengtsfors kommun är dessutom medlemmar i Kommuninvest. Där kan även de kommunala bolagen låna med kommunal borgen.

### VALUTARISK

Kommunkoncernen har i princip inga in- eller utbetalningar i utländsk valuta. Hela låneskulden är placerad i svensk valuta.

### RÄNTERISK

I kommunens finanspolicy finns ingen reglering av hur strukturen på låneporföljen ska sammanställas. Av kommunens totala lån på 93,0 mkr ligger 52,2 mkr med rörlig ränta.

### BANKAVTAL

Kommunen har under år 2006 genomfört en upphandling av banktjänster inklusive checkkredit och betalningsförmedling. Avtalet löper på 3 år och har förlängts med ytterligare 2 år.

### BORGENSÅTAGANDEN

Bengtsfors kommun är medlem i Kommuninvest.

Bengtsfors kommun har i juni 1997 ingått en solidarisk borgen såsom för egen skuld för Kommuninvest i Sverige AB:s samtliga nuvarande och framtida förpliktelser. Samtliga 260 kommuner som per 2010-12-31 var medlemmar i Kommuninvest ekonomisk förening har ingått likalydande borgensförbindelser. Mellan samtliga medlemmar i Kommuninvest ekonomisk förening har ingåtts ett

regressavtal som reglerar fördelningen av ansvaret mellan medlemskommunerna vid ett eventuellt ianspråktagande av ovan nämnd borgensförbindelse. Enligt regressavtalet ska ansvaret fördelas dels i förhållande till storleken på de medel som respektive medlemskommun lånat av Kommuninvest i Sverige AB, dels i förhållande till storleken på medlemskommunernas respektive insatskapital i Kommuninvest ekonomisk förening.

Vid en uppskattning av den finansiella effekten av Bengtsfors kommuns ansvar enligt ovan nämnd borgensförbindelse, kan noteras att per 2010-12-31 uppgick Kommuninvest i Sverige AB:s totala förpliktelser till 183 455 180 724 kronor och totala tillgångar till 178 833 146 269 kronor. Kommunens andel av de totala förpliktelserna uppgick till 399 457 712 kronor och andelen av de totala tillgångarna uppgick till 389 352 781 kronor.

Bengtsfors kommun har gått i borgen för de kommunala bolagens lån. Deras låneskuld uppgår till ca 211,1 mkr.

Kommunens ansvarstagande för statligt reglerade lån för egna hem är 0,6 mkr, vilket är 40 % av den totala låneskulden.

Kommunen har också borgensåtagande för pensioner gentemot stiftelsen Stenebyskolan på 1,9 mkr och de kommunala bolagen Bengtsfors Teknik AB och Bengtsfors Energi Nät AB på totalt 1,4 mkr.

Övrig större borgensförbindelse är till Gustavsfors-Vårviks Äldreboendeförening på 0,5 mkr.

Bengtsfors kommuns totala borgensåtagande uppgår till 215,5 mkr.

## **INTERN KONTROLL**

Kommunfullmäktige har antagit ett reglemente för intern kontroll. Nämnderna genomför varje år en kontroll av den interna kontrollen inom sina respektive verksamhetsområden. För att nå ett större oberoende vid denna kontroll sprids kontrolluppgifterna ut till personal på andra nämnder.

## **FÖRSÄKRINGSSKYDD**

Kommunen och de kommunala bolagen har tecknat försäkringsavtal som bland annat innehåller ansvarsförsäkring och fullvärdesförsäkring på fastigheter.

## **IT-SÄKERHET**

Kommunens IT-enhet gör kontinuerliga förbättringar av exempelvis viruskydd, backup-rutiner och tillgång till reservkraft.

## **KÄNSLIGHETSANALYS**

### **INVÅNARANTAL**

Invånarantalet påverkar kommunens skatteintäkter och statsbidrag. I budgeten för år 2010 beräknades befolkningen att minska med 50 personer. Detta innebär ca 2,3 mkr i lägre skatteintäkter och statsbidrag jämfört med om befolkningen vore oförändrad.

### **STATSBIDRAG/UTJÄMNINGSSYSTEM**

I bokslutet för år 2010 erhöll kommunen netto 147,2 mkr i inkomst- och kostnadsutjämningsbidrag. I detta statsbidrag ingår avgift för LSS-utjämning med 4,3 mkr.

### **RÄNTEHÖJNINGAR**

En höjning av räntan för alla löptider med en procentenhet skulle ge ökade räntekostnader vid fullt genomslag med ca 0,9 mkr.

### **LÖNEÖKNINGAR**

Om löneökningarna blir en procentenhet högre än beräknat ökar lönekostnaderna med ca 3,4 mkr.

# Resultaträkning

Belopp i mkr	Not	Koncernen			Bengtsfors kommun		
		2010	2009	2008	2010	2009	2008
Verksamhetens intäkter	1	236,2	221,1	291,6	186,8	176,6	251,2
Verksamhetens kostnader	2	-675,2	-645,4	-709,9	-641,5	-616,0	-683,9
Avskrivningar	3	-39,8	-29,4	-29,2	-24,7	-23,3	-24,3
<b>Verksamhetens nettokostnader</b>		<b>-478,8</b>	<b>-453,7</b>	<b>-447,5</b>	<b>-479,4</b>	<b>-462,7</b>	<b>-457,0</b>
Skatteintäkter	4	333,4	332,2	339,2	333,4	332,2	339,2
Generella statsbidrag	5	147,2	133,3	121,3	147,2	133,3	121,3
Finansiella intäkter	6	0,9	1,5	3,6	1,6	2,1	1,9
Finansiella kostnader	7	-7,5	-8,6	-12,2	-2,2	-2,4	-3,6
<b>Resultat före extraordinära poster</b>		<b>-4,8</b>	<b>4,7</b>	<b>4,4</b>	<b>0,6</b>	<b>2,5</b>	<b>1,8</b>
Extraordinära poster		0,0	0,0	0,0	0,0	0,0	0,0
<b>ÅRETS RESULTAT</b>		<b>-4,8</b>	<b>4,7</b>	<b>4,4</b>	<b>0,6</b>	<b>2,5</b>	<b>1,8</b>

## RESULTATANALYS

### ÅRETS RESULTAT

Till skillnad mot kommunen redovisar kommun-koncernen ett negativt resultat. Detta beror främst på nedskrivningar av bredbandsnätets värde med 8,0 mkr i Bengtsfors Energi Nät AB.

Koncernens resultat uppgår till -4,8 mkr, en försämring på 9,5 mkr mot föregående år.

Kommunens resultat uppgår till 0,6 mkr. Resultatet är 1,9 mkr sämre än föregående år. I resultatet ingår kostnadsföring av projekteringar som ej lett till investeringar, till största delen från tidigare år, med 1,5 mkr.

### ÅRETS BALANSKRAVSRESULTAT

Kommunens balanskravsresultat uppgår till 5,7 mkr. Vid beräkning av balanskravet ska resultatet från försäljningar av den kommunala förmögenheten exkluderas. Resultatet från fjärrvärmeverksamheten, som redovisningstekniskt har påverkat resultatet, har också dragits ifrån.

I årets resultat på 0,6 mkr ingår realisationsvinster på netto 1,0 mkr och ett negativt resultat från fjärrvärmeverksamheten på 6,1 mkr. Realisationsvinsterna avser i huvudsak försäljningar av brandfordon, men även industrifastigheter och mark har försålts. Balanskravsresultatet uppgår därmed till 5,7 mkr.

I bokslutet för år 2009 redovisades ett positivt balanskravsresultat på 10,9 mkr medan resultatet hamnade på 2,5 mkr. Detta beror på att det i föregående år ingick stora realisationsförluster vid försäljningar av den kommunala förmögenheten.

Genom förra årets balanskravsresultat på 10,9 mkr återställdes hela det tidigare årets negativa påverkan på det egna kapitalet. Det finns nu inga gamla underskott att ta hänsyn till.

## TEORETISKT BALANSKRAVSRESULTAT

Som lösning för att hantera den gamla pensionskulden intjänad före år 1998 (ansvarsförbindelsen) har kommunen valt alternativet att placera medel på den egna balansräkningen.

Årets balanskravsresultat uppgår till 5,7 mkr.

Kommunstyrelsen har beslutat att kommunen ska placera 5,5 mkr av de 5,7 mkr enligt de riktlinjer som framtagits för förvaltningen av medel avsatta för pensionsförpliktelser.

Efter denna placering på 5,5 mkr till pensionsreserv uppgår kommunens teoretiska balanskravsresultat till 0,2 mkr.

De totalt 12 mkr som är placerade (6,5 + 5,5) mkr kan användas vid framtida bedömningar av balanskravsresultatet de år när pensionsutbetalningarna är som högst.

## INTÄKTER

Kommunkoncernens verksamhetsintäkter har ökat med 15,1 mkr medan kommunens ökat med 10,2 mkr. Nivån på intäkterna och kostnaderna påverkas även av de projekt som bedrivs med extern finansiering. Det klart största är EKA-projektet (miljösaneringsprojekt) som både minskat de kommunala verksamhetsintäkterna och kostnaderna med 11,9 mkr jämfört med föregående år. Förra året var motsvarande påverkan en minskning med 31,8 mkr jämfört med året före.

## KOSTNADER

Kommunkoncernens verksamhetskostnader har ökat med 29,8 mkr jämfört med föregående år. Kommunen har ökat sina verksamhetskostnader med 25,5 mkr.

## AVSKRIVNINGAR

Kommunkoncernens avskrivningar har ökat med 10,4 mkr jämfört med föregående år. Denna ökning är i princip helt relaterad till den nedskrivning på 8,0 mkr som skett av bredbandsnätet samt den ökade avskrivningsnivån för bredbandsnätet som uppstått genom en hög investeringsvolym.

Kommunens minskande avskrivningsnivå har brutits. Jämfört med föregående år ökade avskrivningarna med 1,4 mkr. Att nivån ökar beror på en

förhållandevis hög investeringsnivå jämfört med nivån under ett flertal år tidigare, samt tidigare års stora försäljningar av framförallt industrifastigheter.

Som andel av skatteintäkter och statsbidrag, exklusive nedskrivningar, utgör kommunens avskrivningar 5,1 %. Jämfört med föregående år har en ökning skett med 0,1 procentenheter. I jämförelse med andra kommuner har avskrivningarna historiskt sett tagit en betydligt större andel av skatteintäkterna i anspråk än i kommungenomsnittet. Det är de stora nedskrivningar som skedde åren 2003–2007, på totalt 66,4 mkr, som möjliggjort en förändring.

## VERKSAMHETENS NETTOKOSTNADER

Verksamhetens nettokostnader har för kommunkoncernen ökat med 5,5 %. Exklusive nedskrivningar har nettokostnaderna ökat med 3,7 %.

Verksamhetens nettokostnader i kommunen har år 2010 ökat med 3,6 %. Undantaget jämförelsestörande poster såsom fastighetsförsäljningar, justering av fel i pensionsberäkning, justering för affärsdrivande verksamheter samt kostnadsföring av tidigare års projekteringar har verksamhetens nettokostnader istället ökat med 3,5 %.

## SKATTEINTÄKTER OCH GENERELLA STATS BIDRAG

Skatteintäkterna och de generella statsbidragen ökade med 15,1 mkr. År 2009 ökade de med 5,0 mkr och år 2008 med 8,4 mkr.

Av de totala skatteintäkterna och statsbidragen på 480,6 mkr avser 333,4 mkr skatteintäkter från Bengtsfors kommuns egna skatteunderlag.

Bengtsfors kommuns utdebitering höjdes med 25 öre år 2010 och skattesatsen uppgår nu till 22,79 %. Detta var första gången skattesatsen höjdes sedan år 2003 då skatten höjdes med 55 öre.

## EXTRAORDINÄRA POSTER

Redovisningsposter att hänföra till extraordinära poster har inte förekommit under de sista 3 åren.

## FINANSNETTO

Koncernens finansnetto har förbättrats mot föregående år och uppgår nu till -6,6 mkr. År 2009 uppgick finansnettot till -7,1 mkr och år 2008 till -8,6 mkr.

Kommunens finansnetto har försämrats mot året innan och uppgår nu till -0,6 mkr. År 2009 uppgick finansnettot till -0,3 mkr och år 2008 till -1,7 mkr.

## DRIFTSKOSTNADSANDEL

För att nå ekonomisk balans är det nödvändigt att nettokostnaderna inte ökar mer än skatteintäkterna. Ett mått på denna balans är driftskostnadsandel som innebär att samtliga löpande kostnader inklusive finansnetto relateras till kommunens skatteintäkter och generella statsbidrag. Redovisas en driftskostnadsandel under 100 % har kommunen en positiv balans mellan löpande kostnader och intäkter.

### DRIFTSKOSTNADSANDEL

Procentandel	2010	2009	2008
Verksamhetens kostnader o intäkter	94,6	94,4	94,0
Avskrivningar	5,1	5,0	5,2
Finansnetto	0,1	0,1	0,4
<b>Driftskostnadsandel</b>	<b>99,9</b>	<b>99,5</b>	<b>99,6</b>

För år 2010 redovisas en driftkostnadsandel på 99,9 %, vilket är en liten försämring mot tidigare år.

# Kassaflödesanalys

Belopp i mkr	Not	Koncernen			Bengtsfors kommun		
		2010	2009	2008	2010	2009	2008
<b>DEN LÖPANDE VERKSAMHETEN</b>							
Rörelseresultat före finansiella poster		1,8	11,8	13,0	1,2	2,8	3,5
Erhållen ränta		0,9	1,5	3,6	1,6	2,1	1,9
Erlagd ränta		-7,5	-8,6	-12,2	-2,2	-2,4	-3,6
Avskrivningar		39,8	29,4	29,2	24,7	23,3	24,3
Övriga justeringar för ej likvidpåverkande poster		-2,3	4,8	-5,3	-0,2	4,0	-5,8
<b>Kassaflöde före förändring i rörelsekapital</b>		<b>32,7</b>	<b>38,9</b>	<b>28,3</b>	<b>25,1</b>	<b>29,8</b>	<b>20,3</b>
Ökning/minskning varulager		-0,1	-0,3	0,6	-0,2	-0,1	0,6
Ökning/minskning korta fordringar		-10,5	-9,2	12,5	-13,7	-1,2	8,2
Ökning/minskning övriga korta skulder		-11,9	3,5	9,6	-7,3	4,6	9,2
<b>Kassaflöde från den löpande verksamheten</b>		<b>10,2</b>	<b>32,9</b>	<b>51,0</b>	<b>3,9</b>	<b>33,1</b>	<b>38,3</b>
<b>INVESTERINGSVERKSAMHETEN</b>							
Nettoinvesteringar i materiella anläggningstillgångar		-43,5	-44,6	-33,1	-36,4	-24,9	-9,3
Förändring av finansiella tillgångar		-8,3	0,3	0,3	-12,8	-0,1	0,0
<b>Kassaflöde från investeringsverksamheten</b>		<b>-51,8</b>	<b>-44,3</b>	<b>-32,8</b>	<b>-49,2</b>	<b>-25,0</b>	<b>-9,3</b>
<b>FINANSIERINGSVERKSAMHETEN</b>							
Amortering av låneskulder		11,1	17,3	-2,4	15,5	-0,5	-12,5
<b>Kassaflöde från finansieringsverksamheten</b>		<b>11,1</b>	<b>17,3</b>	<b>-2,4</b>	<b>15,5</b>	<b>-0,5</b>	<b>-12,5</b>
<b>Årets kassaflöde</b>		<b>-30,5</b>	<b>5,9</b>	<b>15,8</b>	<b>-29,8</b>	<b>7,6</b>	<b>16,5</b>
<b>Likvida medel vid årets början</b>		<b>97,7</b>	<b>91,8</b>	<b>76,0</b>	<b>68,5</b>	<b>60,9</b>	<b>44,4</b>
<b>Likvida medel vid årets slut</b>		<b>67,2</b>	<b>97,7</b>	<b>91,8</b>	<b>38,7</b>	<b>68,5</b>	<b>60,9</b>

## ANALYS AV KASSAFLÖDET

Kassaflödet från den löpande verksamheten bidrar positivt med 10,2 mkr för koncernen och med 3,9 mkr för kommunen.

I detta kassaflöde ingår resultatet efter finansiella poster tillsammans med avskrivningarna som inte är en likviditetspåverkande post, samt förändring av korta fordringar och korta skulder.

I koncernen har de finansiella tillgångarna ökat med 8,3 mkr och nettoinvesteringar har gjorts med 43,5 mkr. För att finansiera investeringsverksamheten har nya lån på 11,1 mkr upptagits under året samtidigt som likvida medel använts med 30,5 mkr.

Kommunens kassaflöde från den löpande verksamheten uppgår till 3,9 mkr.

Kommunen har gjort nettoinvesteringar på 36,4 mkr och ökat de finansiella tillgångarna med 12,8 mkr.

Det totala kassaflödet från den löpande verksamheten och från investeringsverksamheten uppgår till -45,3 mkr (3,9 -49,2). För att finansiera detta har låneskulden ökat med 15,5 mkr samtidigt som de likvida medlen minskats med 29,8 mkr.

## INVESTERINGARNAS FINANSIERING

Kommunens nettoinvesteringar, exkl. finansiella investeringar, för året uppgår till 36,4 mkr och finansieras delvis med nyupptagande av lån.

### ÅRETS INVESTERINGAR

Kommunen	2010	2009	2008
Nettoinvesteringar mkr	36,4	24,8	9,3
Investeringsvolym/ nettokostnader	7,6%	5,4%	2,0%
Nettoinvesteringar/ avskrivningar	147,4 %	102,1 %	38,3 %

Kommunens investeringar har under flera år legat på en låg nivå jämfört mot nettokostnaderna och avskrivningarna. Lägre investeringar än avskrivningar ger möjlighet till amortering med motsvarande belopp. År 2010 ökade dock investeringsnivån betydligt. Trots detta understeg investeringsvolymen den budgeterade nivån. Detta beror främst på att stora investeringar såsom i kommunens VA-ledningsnät och idrottsanläggningar inte varit helt utredda eller varit beroende av andra strategiska beslut.

För andra året i följd överstiger dock nettoinvesteringarna avskrivningarna. Nettoinvesteringarnas del av nettokostnaderna ökade under år 2010 från 5,4 % till 7,6 %.

Självfinansieringsgraden av investeringarna är ett nyckeltal som mäter hur stor del av investeringarna som kan finansieras med de skatteintäkter som återstår då den löpande driften är finansierad. 100 % innebär att kommunen kan skattefinansiera samtliga av årets investeringar. Det innebär vidare att kommunen inte behöver låna till investeringarna och att kommunens långsiktiga finansiella handlingsutrymme stärks.

Kommunen har under de sex senaste åren före år 2010 haft en självfinansieringsgrad på 100 %. Denna sänktes nu till 70 %.

### SJÄLVFINANSIERINGSGRAD AV INVESTERINGAR

Kommunen	2010	2009	2008
Självfinansieringsgrad	70,0 %	100,0 %	100,0 %

# Balansräkning

Belopp i mkr	Not	Koncernen			Bengtstors kommun		
		2010	2009	2008	2010	2009	2008
<b>TILLGÅNGAR</b>							
<b>Anläggningstillgångar</b>							
Immateriella anläggningstillgångar		0,3	0,1	0,1	0,0	0,0	0,0
Fastigheter och anläggningar	8	485,1	483,4	488,2	267,0	275,2	279,3
Maskiner och inventarier	9	111,5	101,8	93,0	93,2	73,7	75,3
Pågående arbete		4,5	12,8	9,5	0,0	0,0	0,0
Finansiella tillgångar	10	18,0	9,2	9,2	33,4	20,6	20,5
Långfristiga fordringar		0,5	1,0	1,3	0,0	0,0	0,0
<b>Summa anläggningstillgångar</b>		<b>619,9</b>	<b>608,3</b>	<b>601,3</b>	<b>393,6</b>	<b>369,5</b>	<b>375,1</b>
<b>Omsättningstillgångar</b>							
Förråd		3,4	3,3	3,0	1,3	1,1	1,0
Fordringar	11	64,8	54,3	45,0	59,3	45,6	44,5
Likvida medel		67,2	97,7	91,8	38,8	68,5	60,9
<b>Summa omsättningstillgångar</b>		<b>135,4</b>	<b>155,3</b>	<b>139,8</b>	<b>99,4</b>	<b>115,2</b>	<b>106,4</b>
<b>SUMMA TILLGÅNGAR</b>		<b>755,3</b>	<b>763,6</b>	<b>741,1</b>	<b>493,0</b>	<b>484,7</b>	<b>481,5</b>
<b>EGET KAPITAL OCH SKULDER</b>							
Eget kapital ingående balans	12	300,6	295,9	291,5	260,7	258,2	256,4
Årets resultat	12	-4,8	4,7	4,4	0,5	2,5	1,8
<b>Summa eget kapital</b>		<b>295,8</b>	<b>300,6</b>	<b>295,9</b>	<b>261,2</b>	<b>260,7</b>	<b>258,2</b>
Avsättning för pensioner och liknande förpliktelser	13	4,8	4,5	7,2	3,4	3,2	6,0
Andra avsättningar	13	5,1	8,1	8,4	4,4	5,0	5,6
<b>Summa avsättningar</b>		<b>9,9</b>	<b>12,6</b>	<b>15,6</b>	<b>7,8</b>	<b>8,2</b>	<b>11,6</b>
Långfristiga skulder	14	309,4	298,1	280,6	102,5	87,0	87,0
Kortfristiga skulder	15	140,2	152,3	149,0	121,5	128,8	124,7
<b>Summa skulder</b>		<b>449,6</b>	<b>450,4</b>	<b>429,6</b>	<b>224,0</b>	<b>215,8</b>	<b>211,7</b>
<b>SUMMA EGET KAPITAL OCH SKULDER</b>		<b>755,3</b>	<b>763,6</b>	<b>741,1</b>	<b>493,0</b>	<b>484,7</b>	<b>481,5</b>
<b>Panter och ansvarsförbindelser</b>							
Pensionsförpliktelser som inte tagits upp bland skulder och avsättningar	16	237,8	248,0	246,5	237,8	248,0	246,5
Borgensåtagande	17	3,0	3,1	3,1	215,5	220,0	202,1

## ANALYS AV BALANSRÄKNINGEN

### ANLÄGGNINGSTILLGÅNGAR

Kommunkoncernens anläggningstillgångar uppgår till 619,9 mkr. Att anläggningstillgångarna har ökat är en fortsättning på förförre årets trendbrott jämfört med de tidigare åren. Det är främst stora investeringar i bredband och fjärrvärme som är orsaken.

Kommunens anläggningstillgångar uppgår vid årets slut till 393,6 mkr. Dessa har därmed ökat jämfört med föregående år med 24,1 mkr. Detta beror framförallt på att kommunens investeringsnivå ökat betydligt jämfört med tidigare år samt att placeringar av pensionsreserver påbörjats.

### KORTFRISTIGA FORDRINGAR

De kortfristiga fordringarna har för kommunkoncernen ökat med 10,5 mkr och för kommunen med 13,7 mkr.

### LIKVIDA MEDEL

Kommunkoncernens likvida medel har minskat med 30,5 mkr och kommunens med 29,7 mkr.

### EGET KAPITAL

Det egna kapitalet har både för kommunkoncernen och kommunen förändrats med årets resultat. Det egna kapitalet uppgår nu till 295,8 mkr för kommunkoncernen och 261,2 mkr för kommunen.

### LÅNGFRISTIGA SKULDER

Kommunkoncernens och kommunens långfristiga skulder består av låneskulder till kreditinstitut, minskat med den del som löpande amorteras nästa år enligt överenskommen amorteringsplan och bokförs som kortfristiga skulder. Kommunkoncernen och kommunen har förutom låneskulder även en långfristig skuld till Stiftelsen Stenebyskolan på 8,0 mkr. Med början detta året redovisas även debiterade anslutningsavgifter och investeringsbidrag såsom långfristiga förutbetalda intäkter.

Kommunkoncernens långfristiga skulder har under året ökat med 11,3 mkr.

Enligt upprättad balansräkning för kommunen har långfristiga låneskulder ökat med 13,5 mkr. Låneskulder som redovisas som korta är oföränd-

rade på 0,5 mkr. Kommunens lån hos kreditinstitut uppgår nu till 93,0 mkr.

### KORTFRISTIGA SKULDER

Kommunkoncernens kortfristiga skulder uppgår till 140,2 mkr och har jämfört med föregående år minskat med 12,1 mkr.

Kommunens kortfristiga skulder uppgår till 121,5 mkr och har minskat med 7,3 mkr. I de kortfristiga skulderna finns semesterlöneskuld och komptid bokfört med 22,4 mkr.

### RÖRELSEKAPITAL

Rörelsekapitalet är skillnaden mellan omsättningstillgångar och kortfristiga skulder. Både kommunkoncernens och kommunens rörelsekapital är negativa. Kommunkoncernens uppgår till -4,8 mkr medan kommunens uppgår till -22,1 mkr. I kommunens rörelsekapital ingår både förskottsbetalning under likvida medel och kortfristig skuld till EKA-projektet med 2,4 mkr.

### KOMMUNENS PENSIONSÅTAGANDEN

#### PENSIONSÅTAGANDEN

(mkr)	2010	2009	2008
Intjänade pensioner såsom individuell del inkl löneskatt	13,5	12,9	12,7
Pensionsavsättningar	3,4	3,2	6,0
Pensioner intjänade före 1998 inklusive särskild löneskatt	237,8	248,0	246,5

### SOLIDITET

Soliditeten är ett mått på kommunens långsiktiga finansiella handlingsutrymme. Den visar hur stor del av tillgångarna som har finansierats med eget kapital. Ju högre soliditet desto starkare är den långsiktiga finansiella handlingsberedskapen.

Kommunkoncernens soliditet uppgår till 39,2 %. Föregående år uppgick den till 39,4 %.

Kommunens mål är att soliditeten långsiktigt ska uppgå till minst 50 %. Under år 2010 minskade kommunens soliditet från 53,8 % till 53,0 %. Kommunen har därmed uppfyllt målet. Åren före 2004 har kommunens soliditet varierat kring 40 %.

## SOLIDITET

Kommunen	2010	2009	2008
Soliditet	53,0%	53,8%	53,6%
Tillgångsförändring	1,7%	0,7%	0,2%
Förändring av Eget kapital	0,2%	1,0%	0,7%

## SKULDSÄTTNINGSGRAD

Av kommunens tillgångar har 47,0 % finansierats med främmande kapital. Detta kallas för skuldsättningsgraden och är soliditetens motsats. Av skulderna är drygt 44 % långfristiga, d.v.s. att de förfaller till betalning efter ett år eller mer. Denna andel har ökat jämfört med året innan.

## SKULDSÄTTNINGSGRAD

Kommunen	2010	2009	2008
Total skuldsättningsgrad	47,0%	46,2%	46,4%
Varav avsättningsgrad	1,6%	1,7%	2,4%
Varav kortfristig skuldsättningsgrad	24,6%	26,6%	25,9%
Varav långfristig skuldsättningsgrad	20,8%	17,9%	18,1%

# Noter

## NOT 1 VERKSAMHETENS INTÄKTER

Bengtsfors kommun	2010	2009	2008
Statsbidrag	40,5	46,7	98,3
Övriga bidrag	25,0	21,5	27,4
Barnomsorgsavgifter	4,0	4,1	4,1
Elevavgifter gymn. m.m.	13,9	10,2	14,6
Vatten-, renhållning- och fjärrvärmeavgifter	46,4	44,9	43,4
Hysesintäkter	12,8	13,5	15,2
Försäljning av tjänster och verksamhet	16,0	6,0	10,1
Övrigt	28,2	29,7	38,1
<b>Summa</b>	<b>186,8</b>	<b>176,6</b>	<b>251,2</b>

## NOT 2 VERKSAMHETENS KOSTNADER

Bengtsfors kommun	2010	2009	2008
Personalkostnader	353,2	346,7	360,7
Material	26,3	26,2	26,7
Köpta tjänster	151,0	136,4	190,4
Bidrag	31,7	27,7	32,2
Hyror och fastighets- kostnader	23,8	21,6	22,4
Energi och vattenkostnader	36,8	30,3	31,9
Övrigt	18,7	27,1	19,6
<b>Summa</b>	<b>641,5</b>	<b>616,0</b>	<b>683,9</b>

## NOT 3 AVSKRIVNINGAR

Kommunkoncernen	2010	2009	2008
Fastigheter och anläggningar	19,2	18,6	18,8
Maskiner och inventarier	20,6	10,8	10,4
<b>Summa</b>	<b>39,8</b>	<b>29,4</b>	<b>29,2</b>

Bengtsfors kommun	2010	2009	2008
Fastigheter och anläggningar	15,7	15,0	15,5
Maskiner och inventarier	9,0	8,3	8,8
<b>Summa</b>	<b>24,7</b>	<b>23,3</b>	<b>24,3</b>

## NOT 4 SKATTEINTÄKTER

	2010	2009	2008
Kommunalskatt	328,7	343,9	342,3
Skatteavräkning	4,7	-11,7	-3,1
Övriga skatteintäkter	0,0	0,0	0,0
<b>Summa</b>	<b>333,4</b>	<b>332,2</b>	<b>339,2</b>

## NOT 5 GENERELLA STATSBIIDRAG

	2010	2009	2008
Bidrag utjämningsystem	151,5	146,2	134,1
Avgifter utjämningsystem	-4,3	-12,9	-12,8
<b>Summa</b>	<b>147,2</b>	<b>133,3</b>	<b>121,3</b>

## NOT 6 FINANSIELLA INTÄKTER

Kommunkoncernen	2010	2009	2008
Räntor likvida medel	0,7	0,6	3,3
Räntebidrag	0,0	0,1	0,2
Övriga räntor	0,2	0,2	0,1
Utdelningar	0,0	0,6	0,0
Kursvinster	0,0	0,0	0,0
<b>Summa</b>	<b>0,9</b>	<b>1,5</b>	<b>3,6</b>

Bengtsfors kommun	2010	2009	2008
Räntor likvida medel	0,3	0,3	1,8
Räntor utlämnade lån	0,0	0,0	0,0
Övriga räntor och utdelningar	0,2	0,7	0,1
Borgensintäkter	1,1	1,1	0,0
<b>Summa</b>	<b>1,6</b>	<b>2,1</b>	<b>1,9</b>

**NOT 7 FINANSIELLA KOSTNADER**

Kommunkoncernen	2010	2009	2008
Räntor anläggningslån	7,0	8,1	12,0
Ränta pensionsskuld	0,1	0,1	0,1
Övriga finansiella kostnader	0,1	0,1	0,1
Nedskrivning fin. anl.tillgångar	0,3	0,3	0,0
<b>Summa</b>	<b>7,5</b>	<b>8,6</b>	<b>12,2</b>

Bengtstors kommun	2010	2009	2008
Räntor anläggningslån	2,0	2,2	3,4
Ränta pensionsskuld	0,1	0,1	0,1
Övriga finansiella kostnader	0,1	0,1	0,1
Nedskrivning fin. anl.tillgångar	0,0	0,0	0,0
<b>Summa</b>	<b>2,2</b>	<b>2,4</b>	<b>3,6</b>

**NOT 8 FASTIGHETER OCH ANLÄGGNINGAR**

Kommunkoncernen	2010	2009	2008
Ingående ackumulerade anskaffningsvärden	800,6	879,2	867,6
Avyttringar under året	-4,5	-99,6	-11,8
Nyanskaffningar under året	34,7	21,0	23,4
Utgående ackumulerade anskaffningsvärden	830,8	800,6	879,2
Ingående ackumulerade avskrivningar	-331,7	-396,8	-382,9
Avyttringar under året	2,6	83,7	4,9
Nedskrivningar	0,0	0,0	0,0
Årets avskrivning	-19,2	-18,6	-18,8
Utgående ackumulerade avskrivningar	-348,3	-331,7	-396,8
Pågående ombyggnad	2,6	14,5	5,8
<b>Utgående bokfört värde</b>	<b>485,1</b>	<b>483,4</b>	<b>488,2</b>

Bengtstors kommun	2010	2009	2008
Ingående ackumulerade anskaffningsvärden	530,4	611,9	612,5
Avyttringar under året	-4,5	-99,6	-11,8
Nyanskaffningar under året	21,2	18,1	11,2
Utgående ackumulerade anskaffningsvärden	547,1	530,4	611,9
Ingående ackumulerade avskrivningar	-269,7	-338,4	-327,8
Avyttringar under året	2,6	83,7	4,9
Nedskrivning	0,0	0,0	0,0
Årets avskrivning	-15,6	-15,0	-15,5
Utgående ackumulerade avskrivningar	-282,7	-269,7	-338,4
Pågående ombyggnad	2,6	14,5	5,8
<b>Utgående bokfört värde</b>	<b>267,0</b>	<b>275,2</b>	<b>279,3</b>

**Specifikation av bokförda värden**

Markreserv	32,2	32,3	32,4
Verksamhetsfastigheter	148,5	150,7	151,8
Fastigheter för affärsverks.	31,7	29,5	31,0
Publika fastigheter	33,5	26,8	20,1
Fastigheter f. annan verks.	18,5	21,4	38,2
Pågående nybyggnader	2,6	14,5	5,8
<b>Summa</b>	<b>267,0</b>	<b>275,2</b>	<b>279,3</b>

**NOT 9 MASKINER OCH INVENTARIER**

Kommunkoncernen	2010	2009	2008
Ingående ackumulerade anskaffningsvärden	243,8	224,6	209,0
Nyanskaffningar under året	30,5	19,9	16,3
Försäljningar/utrangeringar under året	-0,4	-0,7	-0,7
Utgående ackumulerade anskaffningsvärden	273,9	243,8	224,6
Ingående ackumulerade avskrivningar enligt plan	-142,0	-131,6	-121,9
Försäljningar/utrangeringar under året	0,2	0,4	0,7
Årets avskrivning	-20,6	-10,8	-10,4
Utgående ackumulerade avskrivningar enligt plan	-162,4	-142,0	-131,6
<b>Utgående bokfört värde</b>	<b>111,5</b>	<b>101,8</b>	<b>93,0</b>

Bengtstors kommun	2010	2009	2008
Ingående ackumulerade anskaffningsvärden	201,2	194,9	186,8
Nyanskaffningar under året	28,5	7,0	8,8
Försäljningar/utrangeringar under året	-0,1	-0,7	-0,7
Utgående ackumulerade anskaffningsvärden	229,6	201,2	194,9
Ingående ackumulerade avskrivningar enligt plan	-127,5	-119,6	-111,5
Försäljningar/utrangeringar under året	0,1	0,4	0,7
Årets avskrivning	-9,0	-8,3	-8,8
Utgående ackumulerade avskrivningar enligt plan	-136,4	-127,5	-119,6
<b>Utgående bokfört värde</b>	<b>93,2</b>	<b>73,7</b>	<b>75,3</b>

#### NOT 10 FINANSIELLA ANLÄGGNINGSTILLGÅNGAR

Kommunkoncernen	2010	2009	2008
Aktier och andelar	4,2	4,2	4,2
Obligationer	13,8	5,0	5,0
<b>Summa</b>	<b>18,0</b>	<b>9,2</b>	<b>9,2</b>

Bengtstors kommun	2010	2009	2008
Aktier i koncernföretag	15,8	11,8	11,8
Övriga aktier och andelar	3,8	3,8	3,7
Obligationer	13,8	5,0	5,0
<b>Summa</b>	<b>33,4</b>	<b>20,6</b>	<b>20,5</b>

#### NOT 11 FORDRINGAR

Kommunkoncernen	2010	2009	2008
Kundfordringar	6,7	8,8	11,3
Skatte- och bidragsfordran	12,4	3,6	5,1
Förutbetalda kostnader/ upplupna intäkter	33,8	32,3	12,8
Övriga fordringar	11,9	9,6	15,8
<b>Summa</b>	<b>64,8</b>	<b>54,3</b>	<b>45,0</b>

Bengtstors kommun	2010	2009	2008
Kundfordringar	4,7	5,0	4,4
Mervärdesskatt	8,7	3,3	5,8
Avräkning koncernbolag	4,2	2,8	15,2
Skatte- och bidragsfordran	12,3	3,6	5,1
Förutbetalda kostnader/ upplupna intäkter	27,2	28,3	11,5
Övriga fordringar	2,2	2,6	2,5
<b>Summa</b>	<b>59,3</b>	<b>45,6</b>	<b>44,5</b>

#### NOT 12 EGET KAPITAL

Kommunkoncernen	2010	2009	2008
Kommunens eget kapital	260,7	258,2	256,4
Bundna reserver i bolagskoncernen	2,3	9,0	4,6
Fritt eget kapital i bolagskoncernen	37,6	28,7	30,5
Årets resultat	-4,8	4,7	4,4
<b>Summa</b>	<b>295,8</b>	<b>300,6</b>	<b>295,9</b>

#### Bengtstors kommun

	2010	2009	2008
Ingående balans	260,7	258,2	256,4
Årets resultat	0,5	2,5	1,8
<b>Summa</b>	<b>261,2</b>	<b>260,7</b>	<b>258,2</b>

#### I det egna kapitalet ingår:

Renhållningsfond	0,0	0,0	-0,1
Vatten- och avloppsfond	0,0	0,0	0,0
Fjärrvärmefond	-6,6	-0,4	0,7
<b>Summa</b>	<b>-6,6</b>	<b>-0,4</b>	<b>0,6</b>

#### NOT 13 AVSÄTTNINGAR

Kommunkoncernen	2010	2009	2008
Avsättning för pensioner o liknande förpliktelser	4,8	4,5	7,2
Andra avsättningar	5,1	8,1	8,4
<b>Summa</b>	<b>9,9</b>	<b>12,6</b>	<b>15,6</b>

I andra avsättningar ingår avsättning för återställande av Nolängens soptipp och avsättningar för uppskjuten skatt.

Bengtstors kommun	2010	2009	2008
Avsättning för pensioner o liknande förpliktelser	3,4	3,2	6,0
Andra avsättningar	4,4	5,0	5,6
<b>Summa</b>	<b>7,8</b>	<b>8,2</b>	<b>11,6</b>

## NOT 14 LÅNGFRISTIGA SKULDER

Kommunkoncernen	2010	2009	2008
Lån i banker o kreditinstitut	299,4	290,1	272,6
Långfristiga förutbetalda intäkter	2,0	0,0	0,0
Övriga långfristiga skulder	8,0	8,0	8,0
<b>Summa</b>	<b>309,4</b>	<b>298,1</b>	<b>280,6</b>

Bengtsfors kommun	2010	2009	2008
Lån i banker o kreditinstitut	92,5	79,0	79,0
Långfristiga förutbetalda intäkter	2,0	0,0	0,0
Övriga långfristiga skulder	8,0	8,0	8,0
<b>Summa</b>	<b>102,5</b>	<b>87,0</b>	<b>87,0</b>

Övriga långfristiga skulder består av omklassificering av investeringsbidrag från stiftelsen Stenebyskolan på 8 mkr. Detta redovisas nu som långfristig skuld och som anläggningstillgång för alla åren (hänvisning till not 8).

## NOT 15 KORTFRISTIGA SKULDER

Kommunkoncernen	2010	2009	2008
Leverantörsskulder	46,0	22,4	41,2
Kortfristig del av långfristig skuld	4,7	4,9	5,2
Upplupna kostnader och förutbetalda intäkter	76,2	116,4	90,0
Övriga kortfristiga skulder	13,3	8,6	12,6
<b>Summa</b>	<b>140,2</b>	<b>152,3</b>	<b>149,0</b>

Bengtsfors kommun	2010	2009	2008
Leverantörsskulder	36,6	13,2	31,3
Kortfristig del av långfristig skuld	0,5	0,5	1,0
Mervärdesskatt	0,0	0,0	0,6
Personalskatter	6,2	5,2	5,4
Upplupna personalkostn.	29,4	27,7	28,2
Kortfristig del av pens.skuld	13,5	12,9	12,7
Upplupna räntekostnader	0,4	0,3	0,4
Övriga upplupna kostnader	3,3	23,0	4,9
Förutbetalda intäkter	30,7	45,3	36,3
Övriga kortfristiga skulder	0,9	0,7	3,9
<b>Summa</b>	<b>121,5</b>	<b>128,8</b>	<b>124,7</b>

## NOT 16 PENSIONS FÖRPLIKTELSER SOM INTE TAGITS UPP BLAND SKULDER OCH AVSÄTTNINGAR

	2010	2009	2008
Pensionsförpliktelser	191,4	199,6	198,4
Särskild löneskatt	46,4	48,4	48,1

## NOT 17 BORGENSÅTAGANDE

	2010	2009	2008
Borgen för dotterbolag	212,5	216,8	199,0
Borgen för utomstående	2,4	2,3	2,2
Borgen för egna hem	0,6	0,8	0,9

Bengtsfors kommun är medlem i Kommuninvest.

Bengtsfors kommun har i juni 1997 ingått en solidarisk borgen såsom för egen skuld för Kommuninvest i Sverige AB:s samtliga nuvarande och framtida förpliktelser. Samtliga 260 kommuner som per 2010–12–31 var medlemmar i Kommuninvest ekonomisk förening har ingått likalydande borgensförbindelser. Mellan samtliga medlemmar i Kommuninvest ekonomisk förening har ingåtts ett regressavtal som reglerar fördelningen av ansvaret mellan medlemskommunerna vid ett eventuellt ianspråktagande av ovan nämnd borgensförbindelse. Enligt regressavtalet ska ansvaret fördelas dels i förhållande till storleken på de medel som respektive medlemskommun lånat av Kommuninvest i Sverige AB, dels i förhållande till storleken på medlemskommunernas respektive insatskapital i Kommuninvest ekonomisk förening. Vid en uppskattning av den finansiella effekten av Bengtsfors kommuns ansvar enligt ovan nämnd borgensförbindelse, kan noteras att per 2010–12–31 uppgick Kommuninvest i Sverige AB:s totala förpliktelser till 183 455 180 724 kronor och totala tillgångar till 178 833 146 269 kronor. Kommunens andel av de totala förpliktelserna uppgick till 399 457 712 kronor och andelen av de totala tillgångarna uppgick till 389 352 781 kronor.

# Finansiell profil för Bengtsfors

## FINANSIELL PROFIL – FINANSIELL JÄMFÖRELSE MED ANDRA KOMMUNER

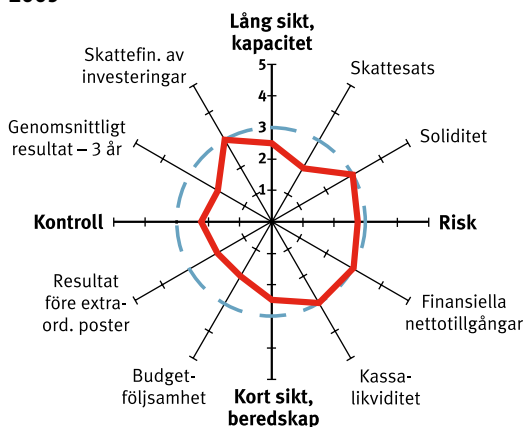
Intresset för att jämföra sig med andra kommuner har ökat under de senaste åren. Dessa jämförelser används alltmer i styrningen hos de enskilda kommunerna där man vill lära sig av de kommuner som lyckas bäst. Ett verktyg för finansiell jämförelse är den finansiella profilen som är framtagen av Kommunforskning i Västsverige. I detta avsnitt används profilen för att jämföra Bengtsfors med övriga kommuner i Västra Götalands län. Den analyserade perioden avser åren 2007–2009 då 2010 års profil av naturliga skäl ännu inte finns tillgänglig.

## DEN FINANSIELLA PROFILENS UPPBYGGNAD

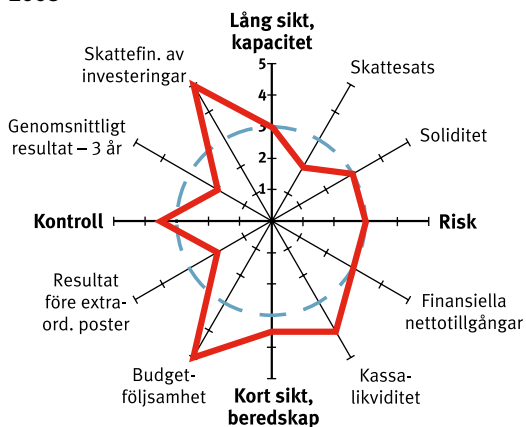
Den finansiella profilen är konstruerad som ett polärddiagram. Till skillnad från den finansiella analysen i årsredovisningen, som huvudsakligen beskriver utvecklingen över tiden, fokuserar den finansiella profilen på att analysera var en kommun befinner sig finansiellt och hur utvecklingen gestaltat sig i förhållande till övriga kommuner i urvalet.

Profilen innehåller åtta nyckeltal redovisade på åtta axlar. De tas fram för samtliga enskilda kommuner som ingår i den studerade kommungruppen. Nyckeltalen betygsätts sedan enligt betygsskalan 1 till 5, där en 5:a är högsta betyg. Profilen innehåller också fyra axlar som ska ge en samlad bedömning av fyra viktiga finansiella perspektiv för en kommun. Dessa finansiella perspektiv är kapacitet på lång sikt, risk, beredskap på kort sikt och kontroll. Varje perspektiv är summan av de fyra nyckeltal som ligger närmast intill axeln. Detta innebär att varje nyckeltal i den finansiella profilen ingår i två perspektiv. Samtliga fyra nyckeltal väger lika tungt i bedömningen.

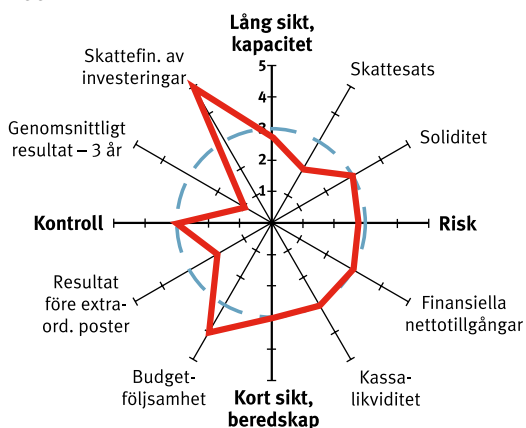
2009



2008



2007



## KONTROLL ÖVER DEN FINANSIELLA UTVECKLINGEN

Kontrollperspektivet försämrades under perioden 2007–2009 från betyget 3 poäng till 2,25. Försämringen berodde framförallt på att budgetföljsamheten försvagades från 4 till 2 poäng och att skattefinansieringsgraden av nettoinvesteringar försvagades från 5 till 3 poäng.

## KAPACITET PÅ LÅNG SIKT

Den långsiktiga handlingsberedskapen försämrades något under perioden och hamnade 2009 under genomsnittet. Den sammanvägda poängen gick från 2,75 till 2,5 poäng. Försämringen förklaras av att nyckeltalet skattefinansieringsgraden av investeringarna försämrades från en 5:a till en 3:a under perioden. Försämringen vägdes dock upp något av att nyckeltalet genomsnittligt resultat för de tre senaste åren stärktes.

## RISKFÖRHÅLLANDE

Poängen för riskförhållande pendlade under perioden och gick från 2,75 poäng 2007, till 3,0 poäng under 2008 för att 2009 åter hamna på 2,75 poäng. Av de fyra underliggande nyckeltalen som tillsammans beskriver poängen för riskförhållande var det endast kassalikviditeten som förändrade sitt värde under perioden och därmed förklarar förändringen.

## BEREDSKAP PÅ KORT SIKT

För perspektivet kortsiktig handlingsberedskap försämrades värdet under perioden och gick från 3 poäng 2007 till 2,5 poäng 2009. Försämringen förklaras uteslutande av att nyckeltalet budgetföljsamhet försämrades. Värdet för nyckeltalet i profilen gick från 4 till 2 poäng.

## SAMMANFATTANDE KOMMENTAR

Bengtsfors finansiella utveckling under den studerade treårsperioden resulterade i en försämrad finansiell profil. Detta innebär att Bengtsfors jämfört med snittet i länet hade en svagare finansiell ställning i slutet av 2009 än vid utgångsläget år 2007.

Bengtsfors kommun tillhörde år 2008 den tredjedel av kommunerna med de bästa finansiella profilerna i Västra Götalands län. Ett år senare tillhör man den sämre tredjedelen.

För kommunen bör ambitionen vara att etablera resultatet på en sådan nivå så att det faller inom ramen för god ekonomisk hushållning. Om så sker kommer soliditeten att stärkas, vilket är viktigt för att kommunen skall kunna klara framtida utmaningar i form av konjunktursvängningar och åtaganden.

# Redovisning av de kommunala bolagen

## BENGTSFORS KOMMUNKONCERN

I Bengtsfors kommuns sammanställda redovisning (kommunkoncern) ingår bolagskoncernen, Bengtsfors Utvecklings AB, Majberget Utvecklings AB och Hotell Dalia AB. I bolagskoncernen ingår Bengtsfors Teknik AB som är moderbolag, Bengtsfors Energi Nät AB som bedriver nätdistribution av el och bredband, Bengtsfors Energi Handel AB som bedriver handel med el och Bengtsforshus AB som är ett bostadsbolag.

Moderbolaget och de två bolagen utanför bolagskoncernen är helägda kommunala bolag. Dotterbolagen i bolagskoncernen ägs till 100 % av moderbolaget.

## BENGTSFORS TEKNIK AB

Moderbolagets verksamhet består av en debiteringsenhet som ansvarar för debitering av nätavgifter åt Bengtsfors Energi Nät AB, energi åt Bengtsfors Energi Handel AB samt fjärrvärme, vatten/avlopp och renhållning åt Bengtsfors kommun. De senaste åren har även hela kravverksamheten för dessa nyttigheter skötts av bolaget.

Bolaget redovisar ett resultat efter finansiella poster på -150 tkr.

## BENGTSFORS ENERGI NÄT AB

Under året har 36 422 MWh (33 570 MWh f g år) överfört i ledningsnätet. Orsaken till ökningen kan härledas till den kalla vintern, nyanslutningar, bergvärmekonverteringar samt en avläsbar ökning inom industri och handel. Antalet nätkunder den 31 december 2010 var 2 301 st. (2 243 st. f g år), en ökning som beror på nyproduktion av lägenheter samt nyuppsatta mätare för direkt mätning av kommunens gatljus.

Leveranssäkerheten har varit god. Åtta oplanerade avbrott har förekommit på högspänningsnätet. Vid två tillfällen har större områden blivit strömlösa på grund av överbelastning i elnätet orsakat av sträng kyla.

Årets bredbandsinvesteringar har gjorts för att kunna erbjuda kunder bredband som uppfyller kriteriet att de skall ligga inom 150 meter från befintlig kanalisation eller fiber. Fyrtiosex nya kunder har beställt och kunnat erbjudas fiber till hemmet.

Drift och underhåll av nätet har skötts av bolagets ordinarie personal, vilken har utbildats under året för att möta dessa nya arbetsuppgifter som ett fibernät medför.

Resultatet för året efter finansiella poster uppgår till -9 327 tkr, fördelat på elnätsverksamhet +499 tkr och bredbandsverksamheten -9 826 tkr. Resultatet belastas av nedskrivningar på 8 000 tkr av anläggningsvärdet på bredbandsnätet.

## BENGTSFORS ENERGI HANDEL AB

Inom ramen för elleveransavtalet med Vattenfall (kommissionsförsäljning) som togs i bruk per den 1 januari 2008 har 27 961 MWh levererats (29 292 MWh). Vid årets slut var antalet kunder 2 046 st. (2 016 st.).

Produktionen av el i Bäckefors kraftstation har under året uppgått till 565 MWh

(638 MWh f g år), vilket är ett något försämrat resultat mot 2009 beroende på en sämre tillgång på vatten i sjösystemet 2010.

Resultatet och försäljningsvolymen har påverkats negativt av att bolaget förlorade Bengtsfors kommun som kund vid halvårsskiftet efter genomförd upphandling.

Resultatet för år 2010 uppgår till 407 tkr (204 tkr), vilket är bättre än föregående år. Den främsta anledningen till detta är försäljning av elcertifikat och något lägre externa kostnader.

## **BENGTSFORSHUS AB**

Bengtsforshus AB redovisar ett resultat efter finansiella poster på 1 667 tkr (2 020 tkr).

Bolaget har 1 017 lägenheter i sitt bestånd. Av dessa är 158 st. inom äldreboenden. Beståndet är fördelat mellan tätorterna Bengtsfors, Dals Långed, Billingsfors, Bäcke-fors, Skåpafors och Gustavs-fors.

Antalet vakanta lägenheter ökade under året från 69 till 72 stycken. Migrationsverket hyr 48 lägenheter i Billingsfors.

Under året har underhållsnivån sänkts med ca 0,2 mkr jämfört med föregående år. Total underhållskostnad är ca 7 250 tkr, vilket motsvarar 103 kr per kvadratmeter.

Under året har bredbandsinstallation med fiberkabel färdigställt till samtliga lägenheter och pannrum samt till ett antal lokaler. Konvertering av oljepanna till fjärrvärme har genomförts vid Spänstliden i Dals Långed.

## **BENGTSFORS UTVECKLINGS AB**

Verksamheten i bolaget utgörs för att främja näringslivs- och sysselsättningsutvecklingen i kommunen. I detta uppdrag ingår det näringslivsarbete som bedrivs i de flesta kommuner.

Bolaget redovisar för året ett underskott på 354 tkr.

## **MAJBERGET UTVECKLINGS AB**

Bolaget bedriver fastighetsförvaltning och är ägare till fastigheterna Möbelsnickaren 2,3,4.

Uthyrning sker till ett företag som driver en möbelsnickerifabrik i lokalerna. En liten del av lokalen samt mark har under ett antal tidigare år hyrts ut till EKA-projektet (miljösaneringsprojekt).

Enligt ett kommunfullmäktigebeslut skulle bolaget ha avvecklats senast vid årsskiftet 2010/2011. Denna avveckling har senare skjutits fram något.

Resultatet efter finansiella poster uppgår till -126 tkr (134 tkr).

## **HOTELL DALIA AB**

Bolaget bedriver hotell- och restaurangrörelse i Bengtsfors.

Hotell Dalia övergick fr.o.m. 2010-05-01 från att tidigare ingått i Bengtsfors kommuns verksamhet till att bedriva verksamheten i Hotell Dalia AB.

Samarbete sker med Strömkulleskolans gymnasium som bedriver hotell- och restaurangutbildning.

Resultatet efter finansiella poster uppgår till 170 tkr.

# Redovisningsmodell

Den kommunala redovisningslagen reglerar den externa redovisningen. Årsredovisningen ska enligt lagen innehålla resultat- och balansräkning samt en finansieringsanalys. För kommunens interna redovisning tillkommer även drift- och investeringsredovisning. Enligt lagen ska årsredovisningen även innehålla en koncernredovisning. Denna utgör en sammanställning av kommunens resultat- och balansräkningar med de bolag i vilka kommunen har betydande inflytande.

Resultaträkningen redovisar det ekonomiska resultatet på tre nivåer. Den första nivån, verksamhetsresultatet, visar vad kommunens verksamhet kostar. Resultatet på den andra nivån visar resultatet efter skatteintäkter och finansiella poster. Den tredje nivån, årets resultat, visar resultatet efter extraordinära intäkter och kostnader. Med extraordinära poster avses större intäkter och kostnader som ligger utanför den normala verksamheten.

Balansräkningen beskriver den ekonomiska ställningen vid en viss tidpunkt. Den visar värdet av kommunens tillgångar och hur dessa har finansierats, externt med skulder och internt med eget kapital. Tillgångarna delas upp i anläggningstillgångar och omsättningstillgångar. Skulderna delas upp i långfristiga och kortfristiga skulder. Kortfristiga skulder är de som förfaller inom ett år. Avsättningar är skulder som till storlek och förfallotidpunkt är okända och därmed osäkra. Skillnaden mellan tillgångar och summan av avsättningar och skulder utgör det egna kapitalet.

Finansieringsanalysen, eller den ännu bättre kassaflödesanalysen, ger upplysning om hur medel har tillförts och hur dessa använts.

Kommunens finansiella ställning analyseras i anslutning till resultaträkning, kassaflödesanalys och balansräkning.

# Redovisningsprinciper

Redovisningen har upprättats i all väsentlighet enligt kommunala redovisningslagen samt med tillämpning av rekommendationer som utfärdats av Rådet för kommunal redovisning.

Leverantörsfakturor inkomna efter årsskiftet, men hänförliga till redovisningsåret, har i huvudsak skuldbokförts och belastat årets redovisning.

Löner, semesterersättningar och övriga löneförhöjningar har i största möjliga utsträckning periodiserats till rätt år.

Sociala avgifter har bokförts i form av procentuella personalomkostnadspålägg i samband med löne-redovisningen.

Årets förändring av semesterlöneskulden, okompenserad övertid och jour redovisas under verksamhetens kostnader i resultaträkningen. I balansräkningen redovisas dessa såsom kortfristiga skulder.

Kostnadsräntor hörande till redovisningsåret men där betalning skett efter årsskiftet har förts upp som skuld i bokslutet.

Utställda fakturor efter årsskiftet, men hänförliga till redovisningsåret, har i flertalet fall fodringförts och tillgodogjorts årets redovisning (konsumtionsavgifter, hyror m.fl. avgifter).

Statsbidrag till diverse verksamheter har periodiserats.

Redovisning av kommunala skatteintäkter sker efter Rådet för kommunal redovisnings rekommendation om redovisning av skatteintäkter. Rekommendationen är att skatteintäkter ska redovisas efter bokföringsmässiga grunder baserat på Sveriges kommuner och landstings prognostiserade belopp.

Pensionsskulden redovisas enligt den så kallade blandmodellen. Pensioner intjänade under år 2010 redovisas som verksamhetskostnad i resultaträkningen och är upptagen som kortfristig skuld i balansräkningen. Tidigare intjänade garantipensioner redovisas som avsättningar i balansräkningen

och som verksamhetskostnader i resultaträkningen. Försäkringslösning finns för den kompletterande ålderspensionen och belastar löpande resultaträkningen under intjänandet. Pensionsförpliktelser som uppkommit före 1998 redovisas som ansvarsförbindelse. Särskild löneskatt ingår i beloppen. KPA:s beräkning, enligt RIPS07, har använts för att få fram siffrorna.

Anläggningstillgångar upptas till anskaffningskostnaden minus eventuella investeringsbidrag. Avskrivningar sker således inte på tillgångarnas bidragsfinansierade del.

Avskrivningar beräknas ej för aktier, andelar, konstverk, mark och pågående investeringsprojekt. För övriga anläggningstillgångar sker planenliga avskrivningar med utgångspunkt från tillgångarnas förväntade ekonomiska livslängd. Vid bestämning av ekonomisk livslängd följs i all väsentlighet Svenska Kommunförbundets rekommendationer.

Samtliga leasingkostnader redovisas som operationell leasing.

Koncernen Bengtsfors kommun omfattar förutom Bengtsfors kommun även de helägda kommunala bolagen Bengtsfors Teknik AB, Bengtsfors Energi Nät AB, Bengtsfors Energi Handel AB, Bengtsfors AB, Bengtsfors Utvecklings AB, Majberget Utvecklings AB och Hotell Dalia AB. I den sammanställda redovisningen har interna mellanhanden mellan de i koncernen ingående enheterna i allt väsentligt eliminerats.

Skatter i de kommunala bolagen redovisas under verksamhetens intäkter eller kostnader.

# Resultaträkning för Bengtsfors kommun för fem år

Belopp i mkr	2010	2009	2008	2007	2006
Verksamhetens intäkter	186,8	176,6	251,2	191,4	185,5
Verksamhetens kostnader	-641,5	-616,0	-683,9	-608,2	-572,7
Avskrivningar	-24,7	-23,3	-24,3	-35,9	-58,4
<b>Verksamhetens nettokostnader</b>	<b>-479,4</b>	<b>-462,7</b>	<b>-457,0</b>	<b>-452,7</b>	<b>-445,6</b>
Skatteintäkter	333,4	332,2	339,2	334,5	330,1
Generella statsbidrag	147,2	133,3	121,3	117,6	110,5
Finansiella intäkter	1,6	2,1	1,9	7,7	11,4
Finansiella kostnader	-2,2	-2,4	-3,6	-6,8	-6,2
<b>Resultat före extraordinära poster</b>	<b>0,6</b>	<b>2,5</b>	<b>1,8</b>	<b>0,3</b>	<b>0,2</b>
Extraordinära intäkter	0,0	0,0	0,0	0,0	0,0
Extraordinära kostnader	0,0	0,0	0,0	0,0	0,0
<b>ÅRETS RESULTAT</b>	<b>0,6</b>	<b>2,5</b>	<b>1,8</b>	<b>0,3</b>	<b>0,2</b>

I resultaten för åren 2006 och 2007 ingår under raden avskrivningar, nedskrivningar av industrifastigheter med 30,0 mkr respektive 10,5 mkr.

I de finansiella intäkterna och kostnaderna för åren 2006–2007 ingår poster avseende terminssäkring av hyresintäkter erhållna i dollar.

# Nyckeltal för Bengtsfors kommun fem år i sammandrag

	2010	2009	2008	2007	2006
Antal invånare 31/12	9 791	9 841	9 897	9 957	10 080
<b>Utdebitering per skattekrona</b>					
Kommunal skattesats	22,79	22,54	22,54	22,54	22,54
<b>Finansiella mått</b>					
Soliditet (%)	53,0	53,8	53,6	53,3	54,4
Eget kapital (mkr)	261,2	260,7	258,2	256,4	257,3
Totala tillgångar/invånare (kr)	50352	49251	48655	48274	46925
Låneskuld/invånare (kr)	9499	8078	8083	9292	9635
Låneskuld i % av anlägg.n.tillg	23,6	21,5	21,3	24,2	24,0
Rörelsekapital (mkr)	-22,1	-13,6	-18,4	-18,4	-37,5
Finansnetto (mkr)	-0,6	-0,3	-1,7	2,3	5,2
Skatteintäkter/invånare (kr)	49 084	47 307	46 533	45 410	43 717
<b>Personal</b>					
Antal årsarbetare	686	679	701	708	709
Personalkostnader totalt (mkr)	353,2	346,7	360,7	345,7	330,5

## **Revisionsberättelse för år 2010**

Vi har granskat kommunstyrelsens och nämndernas verksamhet och genom utsedda lekmannarevisorer även verksamheten i koncernen Bengtsfors Teknik AB, Bengtsfors Utvecklings AB samt Majberget Utvecklings AB. Vi har inte granskat Hotell Dalia AB. Granskningen har utförts enligt kommunallagen, god revisionsred i kommunal verksamhet och kommunens revisionsreglemente.

Vi har löpande tagit del av styrelsens och nämndernas verksamhet via protokoll och andra beslutsunderlag samt genom samtal med förtroendevalda och tjänstemän. Vi har även genom dialog med kommunfullmäktiges presidium fått insikt i kommunens förutsättningar. Fördjupade granskningar har genomförts inom ett antal verksamhetsområden. Vidare har räkenskaperna samt den interna kontrollen granskats. KPMG har biträtt oss vid revisionen.

Resultatet och omfattningen av genomförd granskning framgår nedan och i *bilaga 1 "Revisorernas redogörelse"* samt *bilaga 2 "Lekmannarevisorernas granskningsrapport"* samt *bilaga 3 Revisionsberättelser från de kommunala företagen*.

### **Inriktning och övergripande resultat av granskningen**

Kommunen redovisar ett positivt resultat motsvarande 0,6 Mkr. Tar man hänsyn till de justeringar som gjorts för poster av engångskaraktär och avgiftsfinansierad verksamhet redovisas ett resultat på 5,7 Mkr. Kommunen klarar därmed kommunallagens krav på ekonomisk balans.

Vi kan konstatera att kommunens resultat 2010 avviker negativt från kommunfullmäktiges budget med ca 8 Mkr och till stora delar beror på omfattande budgetöverskridande i de stora verksamhetsnämnderna. Vår bedömning är orsaken till att kommunen ändå når ett positivt resultat till stor del beror på en positiv skatteavräkning för år 2010.

Vi anser att kommunens ekonomiska situation fortsatt är bekymmersam och vi kan konstatera att kommunens nettokostnader återigen ökar tillsammans med de oroväckande budgetavvikelsena i nämnderna, vilka motsvarande ca -20 Mkr. I den revisionsberättelse vi lämnade 2009 lyfte vi särskilt fram vikten av att effekterna av kommunens nya budgetmodell särskilt följdes upp under 2010 för att motverka oväntade budgetöverskridanden. Vår bedömning är att detta inte skett i tillräcklig omfattning.

Utifrån ovanstående anser vi att det krävs ett fortsatt tydligt arbete med omstruktureringar, kostnadssänkande åtgärder och kostnadskontroll för att kommunen långsiktigt ska klara sina mål för en god ekonomisk hushållning.

En väsentlig del i kommunens fortsatta arbete med strukturella åtgärder och kostnadskontroll är att kommunen även har en tydlighet i hur styrning och kontroll av de kommunala aktiebolagen skall ske och att det skapas en struktur för bolagen som inger förtroende för kommunen som ägare. Utifrån våra granskningar som lekmannarevisorer och som revisorer i kommunen anser vi att det finns brister på detta område. Vi anser det av stor vikt att det under 2011 sker en förbättring på detta område.

## **BENGTSFORS KOMMUN KOMMUNREVISORERNA**

Vi har i vårt granskningsarbete även fortsatt att följa upp nämndernas och styrelsens ansvar för den interna kontrollen. Revisorernas övergripande intryck är att det finns ett behov av att ledamöter i nämnderna blir mer delaktiga i arbetet med att följa upp den interna kontrollen och får en större förståelse och kunskap om betydelsen av tillsynsdelen av den interna kontrollen. Med detta menar vi att kommunstyrelsen och nämnderna, under 2011, bör hitta arbetsformer där ledamöterna får möjlighet att tydligare blir delaktiga i arbetet med såväl riskbedömningar som val av uppföljande kontroller.

*Nedan redogörs närmare för revisorernas synpunkter och iakttagelser inom respektive nämnd och styrelse.*

### **Kommunstyrelsen**

Vår övergripande bedömning är att styrelsen har bedrivit sin verksamhet på ett ändamålsenligt och tillfredsställande sätt.

Mot bakgrund av de iakttagelser vi gjort beträffande ägarstyrning och uppsikt över kommunens aktiebolag anser vi det väsentligt att styrelsen tar ett tydligt initiativ för att förbättra dessa områden. Vår bedömning är även att styrelsen bör vara fortsatt tydlig i sin roll att följa upp utvecklingen av den interna kontrollen i kommunen samt i kommunens företag.

Mot bakgrund av den speciella ställning som kommunstyrelsen får 2011 samtidigt som tidigare verksamhetsnämnder redovisat stora avvikelser 2010 anser vi att styrelsen nogsamt bör överväga hur styrning, ledning och kontroll skall utövas av den samlade verksamheten.

*Vi tillstyrker att kommunstyrelsen och dess förtroendevalda beviljas ansvarsfrihet*

### **Socialnämnden**

Nämnden redovisar även i år ett betydande underskott mot tilldelad budget. Vi har via dialog med nämnden kunnat konstatera att nämnden fortfarande redovisat svårigheter i sin ekonomiska styrning och uppföljning av verksamheterna. Vi kan ändå notera att nämndens resultat förbättrats från den prognos som lades vid halvårsrapporten.

Beträffande nämndens interna kontroll anser vi att nämnden tydligare bör delta i arbetet med riskbedömningar av den interna kontrollen samt även val av uppföljande kontroller.

*Vi tillstyrker att socialnämnden och dess förtroendevalda beviljas ansvarsfrihet.*

### **Kultur- och utbildningsnämnden**

Nämnden redovisar en negativ avvikelse mot budget motsvarande 9,0 Mkr. Även om det kan konstateras att delar av avvikelsen beror på felaktig budgetering anser vi den uppkomna situation som otillfredsställande. Utifrån vår granskning av nämnden är det också vår bedömning att man inte fullföljt sitt ansvar som nämnd under året, vilket bidragit till att fullmäktiges beslut och uppdrag inte verkställts eller återkommunicerats till fullmäktige på ett ändamålsenligt sätt. Vi är starkt kritiska till den brist på ansvarstagande som nämnden uppvisat i detta avseende.

Mot bakgrund av ovanstående anser vi inte att nämnden har arbetat fullt ut på ett ändamålsenligt och ekonomiskt tillfredsställande sätt med det uppdrag som fullmäktige gett.

***Mot bakgrund av ovanstående riktar vi anmärkning mot kultur- och utbildningsnämnden och dess förtroendevalda***

***Trots ovanstående tillstyrker vi att kultur- och utbildningsnämnden och dess förtroendevalda beviljas ansvarsfrihet***

#### **Samhällsbyggnadsnämnden**

Vi anser att nämnden har arbetat på ett ändamålsenligt sätt med det uppdrag som fullmäktige givit.

Vi har i särskild granskning följt upp nämndens ansvar för inköp och kunnat konstatera utvecklingsbehov för att säkerställa den interna kontrollen på området. Mot bakgrund av våra iakttagelser i samband med detta anser vi att det är av stor vikt att nämnden tar ett tydligt initiativ för att utveckla arbetsformer för att följa upp den interna kontrollen i sin verksamhet.

Utöver ovanstående vill vi även lyfta fram vikten av att förutsättningarna för fjärrvärmeverksamheten ses över på kort och lång sikt så att eventuella ekonomiska och verksamhetsmässiga risker minimeras för kommunen.

***Vi tillstyrker att samhällsbyggnadsnämnden och dess förtroendevalda beviljas ansvarsfrihet.***

#### **Överförmyndarnämnden**

Vi har inom ramen för den årliga granskningen följt upp överförmyndarens verksamhet. Redan i föregående års revisionsberättelse lyfte vi fram vikten av att nämnden utarbetade arbetsformer för att säkerställa den interna kontrollen samt även att det fanns risker i ändamålsenligheten i verksamhetens utformning.

Utifrån årets granskning kan vi nu konstatera att det kvarstår brister beträffande intern kontroll samt att finns tydliga risker avseende sårbarhet i nämndens förvaltning. Vi anser detta som mycket otillfredsställande. Vi har noterat att nämnden tagit vissa initiativ på dessa områden som dock inte fullföljts.

Mot bakgrund av ovanstående anser vi att nämnden inte fullt ut bedrivit sin verksamhet på ett ändamålsenligt och ekonomiskt tillfredsställande sätt.

Nämndens räkenskaper bedöms i allt väsentligt vara rättvisande.

***Trots ovanstående tillstyrker vi att överförmyndarnämnden och dess förtroendevalda beviljas ansvarsfrihet***

### **Valnämnden**

Vi har övergripande granskat nämnden och dess förutsättningar. Vi anser att nämnden har bedrivit sin verksamhet på ett ändamålsenligt och ekonomiskt tillfredsställande sätt. Nämndens räkenskaper bedöms i allt väsentligt vara rättvisande.

*Vi tillstyrker att valnämnden och dess förtroendevalda beviljas ansvarsfrihet*

*Gjorda iakttagelser och synpunkter har redovisats för ansvarig styrelse, nämnd och förvaltning genom skriftliga rapporter och muntliga redogörelser vid sammanträden. Revisionsrapporter har löpande överlämnats till kommunfullmäktige för kännedom.*

### **Bedömning av årsbokslut utifrån lagstiftning om god ekonomisk hushållning**

Revisorerna har till uppgift, enligt kommunallagen 9 kap 9 §, att bedöma om årsbokslutet är förenligt med de mål fullmäktige beslutat. Bedömningen gäller både de finansiella målen och målen och riktlinjerna för verksamheten.

Kommunfullmäktige i Bengtsfors kommun fastställde i samband med budgetbehandlingen för år 2010 både finansiella målsättningar och mål för verksamheten, som bedömdes ha en koppling till god ekonomisk hushållning. Vår bedömning är att de finansiella målen inte har uppfyllts.

Fullmäktige har även fastställt verksamhetsmål med koppling till god ekonomisk hushållning. Vi kan konstatera att vissa mål uppfyllts medan andra mål inte har uppfyllts. Sammantaget finns det därmed frågetecken kring huruvida kommunen levt upp till fullmäktiges mål för en god ekonomisk hushållning i verksamheterna för år 2010.

Vi har som en del i ovanstående bedömning granskat kommunens årsbokslut, årsredovisning, koncernredovisning och delårsbokslut.

Vår bedömning är att årsredovisningen och koncernredovisningen ger en rättvisande bild av kommunens och koncernens finansiella resultat för 2010 och ekonomiska ställning vid årets slut.

*Vi tillstyrker därför att kommunens årsredovisning godkänns.*

**BENGTSFORS KOMMUN  
KOMMUNREVISORERNA**

Revisionsberättelsen är upprättad av de, av kommunfullmäktige, valda revisorerna i Bengtsfors kommun.

Bengtsfors 2010-04-11

  
Nils-Gunnar Nilsson

  
Sven Hesselroth

  
Ask Fjellklang

  
Åke I Andersson

  
Lars Larsson

- Bilaga 1 Revisorernas redogörelse 2010*
- Bilaga 2 Lekmannarevisorernas granskningsrapporter 2010*
- Bilaga 3 Revisionsberättelser från de kommunala företagen*



# Snabbfakta om Bengtsfors

	2010	2009	2008
Folkmängd 31/12	9 791	9 841	9 897
Kommunal skattesats	22,79	22,54	22,54
<b>Årets resultat (mkr)</b>			
Kommunen	0,6	2,5	1,8
Kommunkoncernen (sammanställd redovisning)	-4,7	4,7	4,4
<b>Investeringar (mkr)</b>			
Kommunen	39,3	33,4	24,5
<b>Soliditet (%)</b>			
Kommunen	53,0	53,8	53,6



## BENGTSFORS KOMMUN

Box 14, Majbergsvägen 1, 666 21 Bengtsfors  
Telefon växel: 0531-52 60 00, fax: 0531-124 52  
E-post: [kommun@bengtsfors.se](mailto:kommun@bengtsfors.se)

[www.bengtsfors.se](http://www.bengtsfors.se)