



Dnr. 2003.122 730
Fastställt av kommunfullmäktige 2006-05-24 § 63



**ÄLDREOMSORGSPLAN FÖR
BENGTSFORS KOMMUN**

Innehållsförteckning

Innehållsförteckning.....	1
1. Inledning.....	3
1.1 Syfte.....	3
1.2 Uppdraget	3
1.3 Målsättningen för Bengtstors kommun	3
1.4 Genomförandet	3
2. Om rätten till vård och omsorg i Bengtstors kommun	4
3. Befolkningsutveckling	5
4. Behovet av platser i äldreboende	5
4.1 Behov av platser i äldreboende 2005-2013	5
5. Äldreboende	7
5.1 Målsättning	7
5.2 Nuläge.....	7
5.2.1 Björkåsen.....	7
5.2.2 Granåsgården.....	8
5.2.3 Solbacken	8
5.2.4 Ängbäcksgårdens annex	8
5.2.5 Björklunda	9
5.3 Prognos	9
6. Tillgänglighet i närmiljön - en förutsättning för hemmaboende	9
6.1 Nuläge.....	9
6.2 Målsättning	9
6.3 Uppdrag	10
6.4 Tidplan.....	10
7. Ökad självständighet genom hushållsnära tjänster	10
7.1 Nuläge.....	10
7.2 Målsättning	11
7.3 Uppdrag	11
7.4 Tidplan.....	11
8. Bättre kommunikationer	11
8.1 Nuläge.....	11
8.2 Målsättning	11
8.3 Uppdrag	11
8.4 Tidplan.....	11
9. Friskvård, social gemenskap och uppsökande verksamhet.....	11
9.1 Nuläge.....	12
9.2 Målsättning	12
9.3 Uppdrag	12
9.4 Tidplan.....	12
10. Rehabilitering	12
10.1 Nuläge.....	12
10.2 Målsättning	12
10.3 Uppdrag	13
10.4 Tidplan.....	13
11. Inflytande och trygghet.....	13
11.1 Nuläge.....	13
11.2 Målsättning	13

11.3 Uppdrag	13
11.4 Tidplan.....	13
12. Anhörigstöd.....	14
12.1 Nuläge.....	14
12.2 Målsättning.....	14
12.3 Uppdrag	14
12.4 Tidplan.....	14
13. Lättillgänglig information.....	14
13.1 Nuläge.....	14
13.2 Målsättning.....	14
13.3 Uppdrag	15
13.4 Tidplan.....	15
14. Kompetensutveckling.....	15
14.1 Nuläge.....	15
14.2 Målsättning.....	15
14.3 Uppdrag	15
14.4 Tidplan.....	15
Bilaga 1	16

1. Inledning

1.1 Syfte

Syftet med äldreomsorgsplanen är att utforma visioner, mål och strategier för kommunens äldreomsorg. Planen har utarbetats i samråd med socialnämndspolitiker, pensionärsråd och personal.

1.2 Uppdraget

Kommunfullmäktige har givit socialnämnden i uppdrag att ta fram en äldreomsorgsplan för Bengtssfors kommun. Utgångspunkten för uppdraget är av riksdagen antagna mål för äldrepolitiken:

- Att äldre skall kunna åldras i trygghet och med bibehållet oberoende.
- Att äldre skall kunna leva ett aktivt liv och ha inflytande i samhället och över sin vardag.
- Att äldre skall bemötas med respekt
- Att äldre skall ha tillgång till god vård och omsorg

1.3 Målsättningen för Bengtssfors kommun

Äldreomsorgsplanen är kommunens övergripande mål och inriktningsplan för äldreomsorgen fram till år 2015. Utgångspunkten för äldreomsorgen är respekt för de äldres självbestämmande och integritet samt insatser och stöd till äldre personer med behov av hjälp och stöd från samhället. Detta innebär att socialnämnden har försökt identifiera de behov som kommer att finnas inom den framtida äldreomsorgen.

De behov som kommer att styra äldreomsorgen i framtiden är främst behov av insatser av förebyggande karaktär, eftersom förebyggande arbete är en förutsättning för att äldre självständigt ska kunna leva och bo under trygga förhållanden. Nedanstående mål är utgångspunkten för äldreomsorgen i Bengtssfors kommun:

1. Bra anpassade bostäder där man kan bo tryggt och med närhet till affärer och kommunal service.
2. Bra kollektivtrafik som är tillgänglig för äldre.
3. Välorganiserad och kompetent hemtjänst och en god hemsjukvård.
4. God och tillräcklig rehabilitering när så behövs.
5. Tillgång till dagverksamhet eller annan möjlighet till social samvaro.
6. Bra äldreboenden

1.4 Genomförandet

Planen kommer att genomföras stegvis med regelbundna avstämningar. Uppföljning och utvärdering sker i kommunens samlade årsredovisning och en årlig avstämning sker i de olika berörda nämnderna.

2. Om rätten till vård och omsorg i Bengtssfors kommun

Rätten till bistånd regleras i 4 kap 1 § 1 st Socialtjänstlagen:

*”Den som inte själv kan tillgodose sina behov eller kan få dem tillgodosedda på annat sätt har rätt till bistånd av socialnämnden för sin försörjning (försörjningsstöd) och för sin livsföring i övrigt.
Den enskilde skall genom biståndet tillförsäkras en skälig levnadsnivå.
Biståndet skall utformas så att det stärker hans eller hennes möjligheter att leva ett självständigt liv.”*

Med begreppet ”livsföring i övrigt” avses alla de behov som den enskilde kan ha för att tillförsäkras en skälig levnadsnivå. Här ingår bl.a. bistånd i form av vård, behandling, hemtjänst, särskilt boende för äldre och funktionshindrade m.m. Med ”skälig levnadsnivå” menas vad samhället tar ansvar för och garanterar att alla får, om de har behov som de inte själva kan tillgodose eller kan tillgodoses på annat sätt. Vilka insatser och vilken omfattning som äldreomsorgens verksamhet har enligt Socialtjänstlagen finns reglerat i riktlinjer som är antagna av socialnämnden i Bengtssfors kommun.

Många av de insatser som beskrivs i äldreomsorgsplanen är biståndsbedömda. När en äldre person (över 65 år) ansöker om vård- och omsorg ska kommunens biståndsbedömare göra en individuell bedömning av personens behov. Biståndshandläggarens bedömning skall alltid göras i förhållande till socialnämndens riktlinjer, men riktlinjerna är ingen lagtext och får därför inte användas som underlag för ett avslag.

Socialnämnden i Bengtssfors kommun har beslutat om tre grundläggande principer som ska ligga till grund för utredning och behovsbedömning av insatser inom äldreomsorgen:

1. *Den enskilde är ansvarig för sitt liv och sina beslut.*

Det innebär att den enskilde själv har ett ansvar att själv försöka tillgodose sina behov, t ex försöka byta bostad om den gamla inte tillgodoser behoven, ta del av information och erbjudanden om stöd och hjälp som erbjuds.

2. *Den enskilde har rätt till bistånd när hon/ han har behov
inte själv kan tillgodose sina behov
inte heller kan få dem tillgodosedda på annat sätt.*

Behov i lagens mening är liktydigt med ett mänskligt behov t.ex. att äta, att sköta sin hygien, att förflytta sig. Det man inte kan göra själv behöver man hjälp med. Bistånd betyder hjälp. Det är liktydigt med en insats, att den enskilde får hjälp med någonting.

3. Utredning angående behov skall genomföras i samråd med den enskilde. Utredning kan även ske i samråd med anhöriga eller god man i den mån den enskilde samtycker till det.

Den enskilde skall alltså ha möjlighet att påverka utformningen av insatserna inom ramen för biståndsbeslutet.

3. Befolkningsutveckling

Vid årsskiftet 2003-2004 fanns det 10 427 invånare i Bengtsfors kommun.

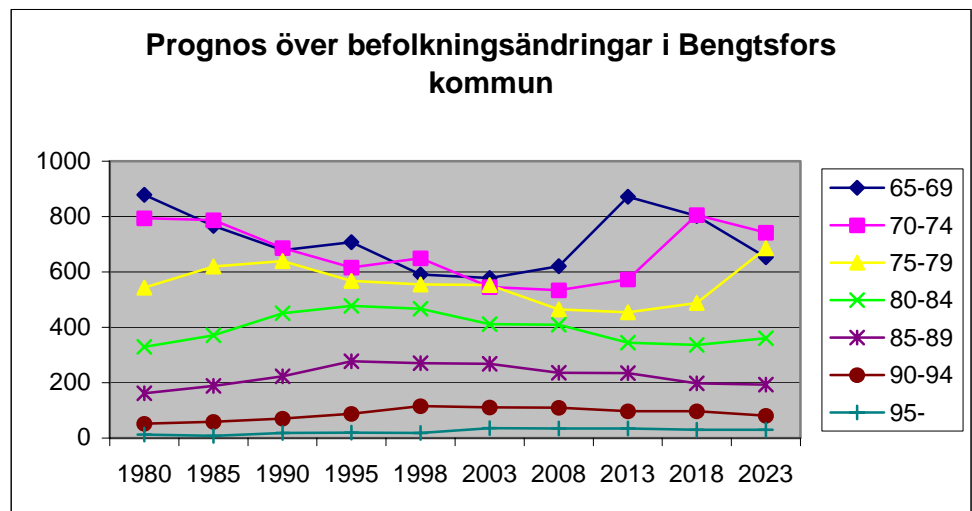


Diagram 1: Befolkningsprognos Bengtsfors kommun 2003-2023

Socialförvaltningen har gjort en befolkningsprognos fram till år 2013. Beräkningen är att befolkningen år 2010 kommer att ha minskat till 9 882 personer. Enligt prognosen kommer åldersgruppen 75 år och äldre att minska med 215 personer, alltså från 1379 till 1164 personer, fram till 2013.

Medellivslängden i Bengtsfors kommun är idag 81,33 år för kvinnor och 77,10 år för män vilket är något över riksgenomsnittet.

4. Behovet av platser i äldreboende

Det sjunkande invånarantalet medförde att det vid sekelskiftet uppstod ett överskott på platser inom särskilt boende. Detta innebär ett behov av omstrukturering av äldreomsorgens verksamhet. Under åren 2002-2005 minskades antalet platser på kommunens äldreboenden med sammanlagt 90 platser. Samtidigt har resurser flyttats till hemtjänsten.

4.1 Behov av platser i äldreboende 2005-2013

Antalet äldre personer i Bengtsfors kommun kommer att fortsätta att minska fram till år 2013. Detta innebär att antalet platser i äldreboende, trots platsminskningarna, kommer att räcka till i kommunen som helhet. Däremot kommer det bli svårt att förse varje kommundel med tillräckligt många platser.

Nedan följer en prognos på behovet av platser på äldreboende i olika ålderskategorier:

Kortsiktig prognos för behov av boende i äldreboende (2005-2013)

Kategori	År 2005	År 2013
Invånare över 80 år	896	710
Invånare över 90 år	198	131
Invånare över 80 år som bor i äldreboende	173 (19,31%)	149 ¹
Invånare över 90 år som bor i äldreboende	86 (43,65%)	59 ²

Långsiktig prognos för behov av boende på äldreboende³ (2008-2023)

År	Totalt antal äldre 80 år +	Boende på äldreboende 80 år +
2008	790	166
2013	710	149
2018	660	139
2023	665	140

I Bengtsfors kommun finns idag 176 platser i äldreboende, när förändringarna på Ängbäcksgården och Björkåsen är genomförda. Dessa är fördelade på 94 platser för somatik samt 82 platser för dementa. Inför framtiden finns behov av att göra om ett antal platser för somatik till platser för dementa.

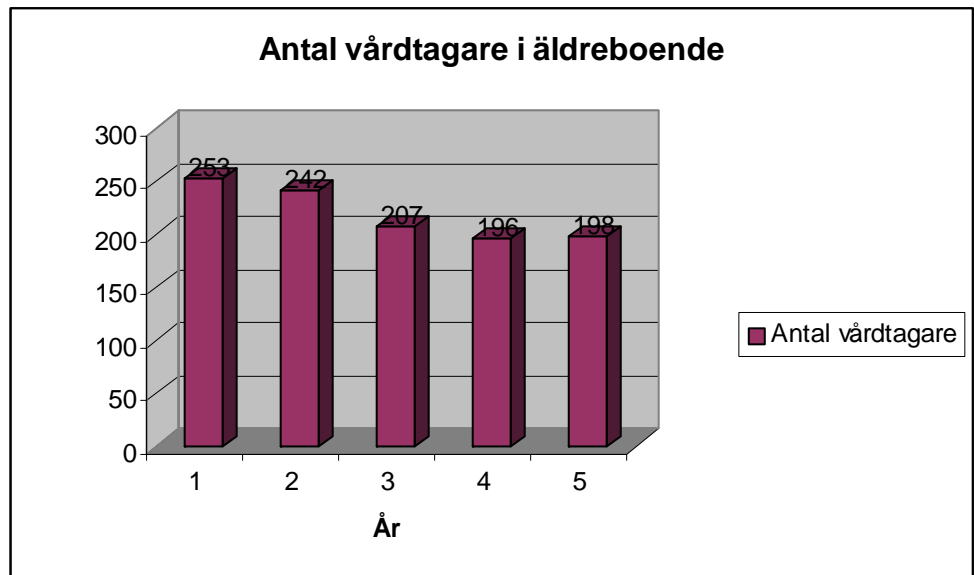
19,31 % av invånarna i Bengtsfors kommun över 80 år bor idag i äldreboende. Utvecklingen fram till 2014 innebär en minskning med ca 24 platser förutsatt att en lika stor andel av befolkningen som idag har behov av äldreboende. Ytterligare minskning av platser bör ske genom utglesning av befintliga platser på de större boendena, exempelvis Granåsgården där det bland annat finns behov av fler gemensamhetsutrymmen och där lägenheterna är små.

¹ Siffran baseras på antagandet att andelen äldre som är 80 år och uppåt i behov av boende på äldreboende, är 21 %.

² Siffran baseras på antagandet att andelen äldre som är 90 år och uppåt i behov av boende på äldreboende, är 45 %.

³ Siffrorna baseras på antagandet att andelen äldre som är 80 år och uppåt i behov av boende på äldreboende, är 21 %.

5. Äldreboende



Diagrammet visar det sammanlagda antalet boende i äldreboende under åren 2001-2005. Beräkningen avser oktober 2001-2004 samt maj 2005. För maj 2005 är även boende på platser med avvecklingsbeslut medräknade.

Den som har betydande svårigheter att klara sin dagliga livsföring, har ett omfattande omvårdnadsbehov och inte kan klara sig med hemtjänstens eller anhörigas stödinsatser skall ha rätt till ett äldreboende.

5.1 Målsättning

Vården skall vara utformad så att den stärker individens egna resurser. De boende skall kunna lita på att vården håller en hög kvalitet och att personalen har den kompetens som krävs. Innehållet i verksamheten skall ha fokus på livskvalitet och välbefinnande. De boende skall ha ett avgörande inflytande över sin vardag. De äldre som har en diagnostiserad demenssjukdom skall kunna flytta till äldreboende med särskild kompetens för dementa.

5.2 Nuläge

Nedan följer en beskrivning av kommunens äldreboenden samt vilka utvecklingsmöjligheter som finns.

Socialnämnden fattade hösten 2004 beslut om att på sikt förändra de serviceplatser som finns på äldreboendena till gruppboendeplatser och också på sikt utöka personalen. Redan idag är merparten av de äldre som bor på serviceplatser mer vårdkrävande än vad som avsetts. Vårdbehov motsvarande serviceboende kan idag väl tillgodoses med hemtjänst.

5.2.1 Björkåsen

Björkåsen har idag 24 platser för dementa och 15 korttidsplatser.

Korttidsboendet bör ha en mer bostadslig karaktär för att underlätta rehabilitering och återanpassning. I sin nuvarande utformning anses korttidsboendet ge alltför mycket institutionskänsla. Björkåsen i sin helhet upplevs mer som ett sjukhem och erbjuder inte ett eget boende av samma slag

som i kommunens övriga äldreboenden. De befintliga hygienutrymmena är i allmänhet små, vilket innebär att duschning och tvätt måste ske utanför bostaden. Mat- och dagrum är inte brandtekniskt avskilda från korridorerna.⁴

I projekteringen av Björkåsen finns följande huvuddrag:
Björkåsen behöver byggas om för att kunna tillgodose alla slag av demens. Det finns också behov av att etablera en intagningsenhet för mycket förvirrade dementa personer och för störande dementa personer med stort omsorgsbehov. Här skall också finnas möjlighet att ta om hand akut förvirrade personer utan demensdiagnos.

Det finns även ett behov av att utveckla demensdagvården och en tanke är att förlägga anhörigstöd hit.

I dagsläget finns även 15 platser på korttidsboendet vars syfte bl.a. är att avlasta anhöriga. En utveckling av korttidsboendet är att ha en "dragspelsorganisation" där grundbemanningen är 10 platser. Dragspelet medför emellertid det finns möjlighet att ta i anspråk upp till 24 platser.

5.2.2 Granåsgården

Granåsgården har 61 platser, varav 29 är för dementa och 32 för somatisk vård. Boendet är beläget på två plan. Flertalet lägenheter är på ca 30 kvm och lägenheternas hygienutrymmen är relativt små. I K-konsults utredning uppges att Granåsgården upplevs som oöverskådlig med långa korridorer och gemensamma utrymmen som inte är brandtekniskt avskilda från korridorer och lägenheter.⁵ Gruppboendeenheter saknar i princip gemensamhetsutrymmen.

5.2.3 Solbacken

Solbacken har 49 platser fördelade på 33 för somatisk vård och 16 för demensvård. Lägenheterna har i huvudsak bra lösningar med funktionella hygienrum. De flesta lägenheterna ligger i markplanet med tillgång till grönytor.⁶ När behov av fler gruppboenden för dementa blir aktuellt kan Solbacken vara ett lämpligt alternativ.

5.2.4 Ängbäcksgårdens annex

Ängbäcksgårdens annex består av två våningar och har 20 platser för dementa. En framtida möjlighet är att avsätta en våning, d.v.s. 11 platser, för somatisk vård. Lägenheterna är små men med god planlösning. Hygienutrymmena är små.⁷ Gemensamhetsutrymmena är också ganska små och en komplettering med en lägenhet för exempelvis aktiviteter med oroliga boende är önskvärt.

⁴ "Äldreboende i Bengtsfors kommun. Nuläge - Framtida utvecklingsmöjligheter", s. 2 f. K-konsult (Dnr. 2002.004 730)

⁵ "Äldreboende i Bengtsfors kommun. Nuläge - Framtida utvecklingsmöjligheter", s. 4. K-konsult (Dnr. 2002.004 730)

⁶ a.a., s. 5.

⁷ a.a., s. 7.

5.2.5 Björklunda

Antalet platser är idag 22 platser för somatisk vård. Björklunda har fullständiga lägenheter på 40-48 kvm med pentry eller kök. Lägenheternas planlösningar är rymliga och hygienutrymmen rymliga. Alla lägenheter ligger i markplan. Björklunda upplevs dock som trångt p.g.a. smala dörrar och delvis smala, långa korridorer.⁸ En tänkbar utveckling av Björklundas äldreboende är att i samband med ombyggnation av köket, även ta två rum i anspråk för att utöka gemensamhetsutrymmet.

5.3 Prognos

Behovet av ordinarie bostäder för målgruppen 65+boende kommer att fortsätta att vara stort. I bilaga nr. 1 redovisas tillgången till lämpliga bostäder för denna målgrupp. Nedan beskrivs de faktorer som påverkar äldres möjligheter att bo kvar i sina hem.

6. Tillgänglighet i närmiljön - en förutsättning för hemmaboende

Hemmaboende förutsätter att äldre kan känna trygghet i sin bostad och närmiljö. Tillgängligheten i närmiljön har stor betydelse för äldres hälsa och välbefinnande. Den är ofta avgörande för om en person kan klara sig själv eller är i behov av stöd från samhället.

6.1 Nuläge

Antalet bostäder med god tillgänglighet för äldre är inte tillräckligt i förhållande till behovet. Detta försvårar i sin tur målet med kvarboende. Ännu en faktor som försvårar möjligheterna att bo kvar i det egna hemmet är att centralorterna i stor utsträckning saknar tillgänglighetsanpassning för äldre och funktionshindrade.

6.2 Målsättning

Målsättningen är tillgänglighet och bra bostäder för äldre. Det är viktigt att tillgängligheten får en framträdande roll i planeringen av nybyggnation eller vid förändring av befintlig byggnation. Möjligheten att bo kvar eller flytta till en mer tillgänglig bostad behöver förbättras. I det vanliga bostadsbeståndet bör det etableras fler seniorbostäder eller andra former av gemenskapsboenden⁹. Detta kan tillgodoses främst genom ett samarbete med ägare till hyresfastigheter. Vidare bör ett samarbete med Samhällsbyggnadsnämnden utvecklas, med syfte att samhällsplaneringen i kommunen ska ske i enlighet med äldre personers behov.

⁸ a.a., s. 7 f.

⁹ Karaktäristiskt för denna typ av bostäder bör vara, att de är vanliga lägenheter i flerbostadshus, som är anpassade till äldres behov, såsom hiss, låga trösklar och tillräckligt breda dörrar för en rollator, samt att det finns tillgång till service i form av matservice och aktiviteter i närområdet som främjar gemenskap och social kontakt.

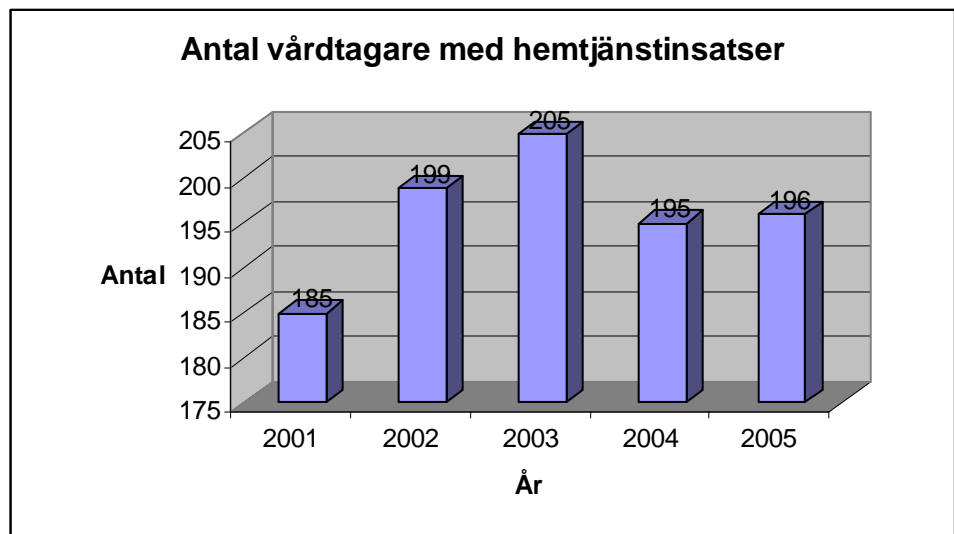
6.3 Uppdrag

Vad gäller etablerandet av samarbete mellan Samhällsbyggnadsnämnden, bör detta ske både på politisk och tjänstemannanivå. Anledningen till att samarbetet bör etableras på politisk nivå är att det är en kommunal angelägenhet som kräver helhetssyn. Vad gäller samarbete med hyresvärdar i kommunen, kan detta lämpligen ske på tjänstemannanivå.

6.4 Tidplan

Kommunfullmäktige beviljade i investeringsbudget för år 2005, 100 000 kr till Samhällsbyggnadsnämnden för tillgänglighetsanpassning av offentliga platser inom kommunen, vilket innebär att processen är påbörjad. Uppdraget kräver helhetssyn och samarbete bör ske på flera nivåer. Målet är ett successivt arbete med tillgänglighet under de kommande 10 åren. Vad gäller samarbete med hyresvärdar, kan detta delvis sägas vara påbörjat genom den bostadsinventering som har genomförts. Detta samarbete bör utvecklas och ske fortlöpande under de kommande 10 åren.

7. Ökad självständighet genom hushållsnära tjänster



Att på ett enkelt sätt få hjälp med hushållsnära tjänster såsom städning, tvätt och hemkörning av varor har stor betydelse för självständigheten. Studier har visat att en restriktiv hållning kan leda till att äldre känner sig otrygga och tidigarelägger behovet av omfattande vård och omsorg. Det finns exempel på kommuner som har inlett försök med att mot avgift tillhandahålla hushållstjänster utan biståndsprövning. Detta kan ha ett förebyggande värde och underlätta för äldre att kunna bo kvar i sin bostad längre och därmed senarelägga behovet av mer omfattande vård.

7.1 Nuläge

Idag krävs beslut av biståndshandläggare för att få hjälp från kommunens hemtjänst. Enligt de riktlinjer som antagits av socialnämnden skall det finnas behov av hjälp hos den enskilda individen, för att beviljas hemtjänst.

7.2 Målsättning

Målsättningen är att det innan år 2007 skall finnas försök med icke-biståndsbedömda timmar med hushållstjänster. Målgruppen behöver närmare definieras innan försöksverksamheten startar.

7.3 Uppdrag

I ett första skede bör resultat från liknande projekt i andra kommuner undersökas. Därefter bör de ekonomiska förutsättningarna för att liknande projekt i Bengtssfors kommun undersökas.

7.4 Tidplan

Från och med år 2007 skall det vara möjligt att på försök erhålla icke-biståndsbedömda timmar med hushållstjänster.

8. Bättre kommunikationer

8.1 Nuläge

I dagsläget kan de äldre som har behov av det erbjudas färdtjänst. I övrigt hänvisas äldre utan egen bil till de allmänna kommunikationer som tillhandahålls av Västtrafik.

8.2 Målsättning

Äldre ska ha möjlighet att förflytta sig på ett tryggt och säkert sätt i kommunen. Målet är en del av tillgänglighetsanpassningen för äldre. Målsättningen är att etablera en anropsstyrd busslinga, vilken ska vara ett alternativ till färdtjänst.

8.3 Uppdrag

Socialnämnden skall verka för att det vid upphandling av kollektivtrafik skall tas hänsyn till graden av fordonens "handikappanpassning" hos bussbolaget, för att uppskjuta behovet av färdtjänst.

8.4 Tidplan

Socialnämnden skall verka för att en busslinga etableras med start 2007.

9. Friskvård, social gemenskap och uppsökande verksamhet

Äldre som bor ensamma och har ett svagt socialt nätverk löper ökad risk att drabbas av sjukdomar jämfört med äldre personer som inte är socialt isolerade.

Forskning har visat att ett svagt socialt nätverk ökar risken att drabbas av demens. Att inte sitta ensam och isolerad, utan istället odla sina intressen och sina sociala kontakter samt att äta fullvärdig kost har en positiv inverkan för att fördröja att en demenssjukdom utvecklas.

Att behålla och utveckla sina intressen är viktigt. Genom att stärka samarbetet med det lokala föreningslivet och intresseorganisationer kan fler möjligheter till gemenskap och aktiviteter växa fram.

9.1 Nuläge

I dagsläget tillhandahåller kommunen dagverksamhet för dementa och för boende på kommunens äldreboenden. Någon etablerad form av öppen dagverksamhet för friska äldre personer finns inte, utan denna grupp får själva aktivera sig. Ett projekt är emellertid påbörjat för att utveckla arbetet med frivilliginsatser och volontärarbete.

9.2 Målsättning

Målsättningen är att öka utbudet av aktiviteter för äldre. Som ett komplement till insatser från kommunens äldreomsorg ska olika former av frivilliginsatser och volontärarbete utvecklas.

9.3 Uppdrag

För att stödja denna utveckling krävs att roller, förväntningar och förutsättningar klaras ut.

9.4 Tidplan

Arbetet påbörjades hösten 2004. Ett projekt med frivilligcentral beräknas kunna komma igång under hösten 2005.

10. Rehabilitering

10.1 Nuläge

Rehabiliteringen i Bengtssfors kommun är idag organisationsmässigt skild från primärvårdens rehabilitering, vilket kan leda till både förvirring och problematik för den enskilda individen.

10.2 Målsättning

En målsättning är att utforma samordningsorganisation mellan primärvård och kommunen. Den fördelaktigaste formen för samarbete är att alla kommuner i Dalsland samarbetar med primärvården. Vidare skall äldreomsorgens rehabiliterande arbetssätt utvecklas med fokus på vardagsrehabilitering. Huvudinriktningen är den rehabilitering som skall ske som en naturlig del i allt vård- och omsorgsarbete. Dessutom behöver möjlighet till gruppverksamhet utvecklas, med tyngdpunkten på vardagsnära och hälsofrämjande aktiviteter som främjar social samvaro och stimulerar till egna aktiviteter. Möjligheter till rehabilitering i hemmet behöver utvecklas.

En konsekvens av allt kortare vårdtid på sjukhus är att rehabilitering och eftervård i stor utsträckning sker utanför sjukhusen. Det är viktigt att rehabiliteringen startar tidigt och att omflyttningar minimeras. Detta förutsätter att en hel eftervårds- och rehabiliteringskedja utvecklas. Rehabilitering och eftervård bör samordnas och samfinansieras med sjukvården.

10.3 Uppdrag

En utredning tillsattes sommaren 2004, med att undersöka förutsättningarna för ett samarbete mellan Dalslandskommunerna och primärvården.

10.4 Tidplan

Enligt prognos kan parterna ingå avtal under 2005.

11. Inflytande och trygghet

Allt fler äldre väljer att bo kvar i sitt hem så länge som möjligt, ofta till livets slut. Avgörande är om personen känner sig trygg med den vård som ges. Möjligheten att själv ha ett stort inflytande över var vården ges har stor betydelse för tryggheten.

11.1 Nuläge

Enligt socialtjänstlagen skall den enskilda individens behov vara i centrum vid bedömningen av behovet av insatser. Detta synsätt innebär att det är den enskildes vilja och behov som skall vara vägledande för kommunens biståndshandläggare. De beslut som fattas av biståndshandläggarna är tidsbegränsade, vilket innebär att en uppföljning alltid sker.

11.2 Målsättning

Äldre personer ska ha stöd, vård och omsorg i sin bostad och/eller i närmiljön. En individuell plan ska utarbetas i vilken målen med det stöd som beviljats skall beskrivas.

Varje insats behöver anpassas till den enskildes behov och förutsättningar. Män och kvinnor kan ha mer olika behov än vad som tas hänsyn till idag. Målet är att genom att befästa det pågående arbetet med äldreteam med social och medicinsk kompetens som samverkar runt den äldre, skall tryggheten och kvaliteten i insatserna förbättras. Personalen skall vara kunnig och arbeta på ett flexibelt sätt.

På alla äldreboenden skall det finnas ett forum där boende, anhöriga och personal tillsammans diskuterar och har inflytande över verksamhetens innehåll och utformning.

11.3 Uppdrag

En gemensam mall för vårdplan skall arbetas fram. Denna skall tillämpas av alla enheter.

11.4 Tidplan

Den gemensamma mallen för vårdplanering skall gälla från och med hösten 2005.

12. Anhörigstöd

Nationella undersökningar har visat att anhöriga står för mellan hälften och två tredjedelar av omsorgen till äldre som bor kvar i sin vanliga bostad.

12.1 Nuläge

Socialnämnden i Bengtssors kommun ger anhöriga möjlighet att få s.k. hemvårdsbidrag. Syftet med hemvårdsbidraget är att ge stöd och uppmuntran till de som vårdar sina anhöriga i hemmiljön.

För de som vårdar sina anhöriga i hemmet finns även möjlighet till avlastning vid behov, eller mer regelbunden genom s.k. växelboende. Detta innebär att den äldre bor i en eller två veckor på korttidsplats. Tillfällig avlastning kan också ges genom hemtjänsten.

12.2 Målsättning

Stödet till de anhöriga behöver utvecklas ytterligare. En tydlig och lättillgänglig organisation för anhörigstöd behöver byggas upp. Här skall anhöriga kunna få information av olika slag. Den anhörige bör få en kontaktperson inom vården att vända sig till för att få råd och stöd. Den anhörige skall också kunna få samtalsstöd från en grupp personer i en likartad situation. Utvecklingen av anhörigstödet bör ske i samverkan med föreningar och frivilligorganisationer.

12.3 Uppdrag

För att stödja denna utveckling krävs att roller, förväntningar och förutsättningar klaras ut.

12.4 Tidplan

Arbetet påbörjades hösten 2004. En frivilligcentral beräknas kunna komma igång under hösten 2005.

Försök med kontaktpersoner för anhöriga skall starta 2006.

13. Lättillgänglig information

13.1 Nuläge

I samband med utvecklingen av kommunens hemsida, arbetar socialförvaltningen med att även utveckla andra informationskanaler såsom broschyrer och blanketter.

Vad gäller personalinformation ingår det i medicinskt ansvarig sjuksköterskas åligganden att tillse att personalen erhåller viktig medicinsk information.

13.2 Målsättning

Det är viktigt att veta vilken hjälp man kan få och vart man kan vända sig. Tillgång till rätt information är en förutsättning för att äldre skall kunna fatta självständiga beslut och ta ansvar för sin livssituation. Information behöver

förbättras och anpassas efter mottagarens behov och förutsättningar. Den bör även finnas tillgänglig på lätt svenska och för personer med funktionshinder.

13.3 Uppdrag

Olika informationskanaler bör utvecklas och användas. En del av detta arbete bör ske i samverkan med övriga Dalslandskommuner. Det kan vara broschyrer, hälsodisk, olika IT-tekniker, IT-utbildning för äldre och uppsökande verksamhet.

13.4 Tidplan

Arbetet med olika informationskanaler sker fortlöpande. Målet är dock att ha utvecklade informationskanaler via hemsida och broschyrer vid halvårsskiftet 2005.

14. Kompetensutveckling

14.1 Nuläge

Äldreomsorgen i Bengtsfors kommun har genomgått organisatoriska förändringar de senaste åren. Vid halvårsskiftet 2004 startade en ny hemtjänstorganisation, vilket har medfört nya utvecklingsmöjligheter.

14.2 Målsättning

Äldreomsorgen i Bengtsfors skall under de närmast kommande åren satsa på en väl utvecklad hemtjänst som gör det möjligt att välja att bo kvar i det egna hemmet och känna trygghet i den omsorg som hemtjänst och hemsjukvård kan ge, och äldreboenden med hög kvalitet när en högre omvårdnadsnivå krävs. Välutbildad och kompetent personal är en förutsättning för att nå dessa mål. Kommunen har sökt medel från den s.k. Kompetensstegen för att genomföra nedanstående kompetensutveckling.

14.3 Uppdrag

”Specialistteam” inom olika områden kommer därför att utvecklas. Det kan gälla demenssjukdomar, diabetes eller andra områden och successivt kommer detta att medföra att arbetslag inom såväl hemtjänst som boenden förstärks med olika kompetenser.

Värdegrundsfrågor är det andra utbildningsområde som kommer att vara i fokus under de närmaste åren.

14.4 Tidplan

Utvecklingen av kompetens hos äldreomsorgens personal kommer att starta hösten 2005 och sedan successivt ske under kommande tre åren.

Inventering av bostadsområden som kan anses lämpliga för äldre

Uppdrag

Kommunstyrelsens gav 2004-09-07, § 175, socialnämnden i uppdrag att belysa bostadsförsörjningen för äldre i kommunen.

Om inventeringen

Vid inventeringen har utgångspunkten varit att bostäderna skall vara lämpliga för äldre med någon form av funktionshinder som medför att de använder sig av någon form av hjälpmedel för att förflytta sig i och utanför bostaden. Inventeringen har gjorts med två huvudsakliga utgångspunkter:

1. Den yttre faktorn: Hur ser utomhusmiljön ut i anslutning till bostaden? Kan en funktionshindrad äldre person ta sig in och ut ur bostaden utan assistans? Vilka avstånd är det till olika serviceinrättningar?
2. Den inre faktorn: Hur ser bostaden ut invändigt? Kan en funktionshindrad äldre person med rollator eller rullstol, komma igenom dörrposter och förflytta sig i köksutrymmen och badrum utan hinder?

I de fall det har varit möjligt har en av kommunens arbetsterapeuter genomfört mätningar inne i lägenheterna¹. I övrigt baseras uppgifterna på de erfarenheter och iakttagelser som arbetsterapeuterna gjort i sin yrkesutövning vid hembesök e.t.c. Bostadsområden som är helt olämpliga redovisas inte i inventeringen av utrymmesskäl. Nedan följer en redovisning av de slutsatser som gjorts.

Bengtssfors

Bengtssfors tätort har fördelen att ha alla nödvändiga serviceinrättningar. Tillgången till bostäder som är lämpliga för äldre- och funktionshindrade är dock begränsad inne i centrum. Lämpliga bostäder finns främst i anslutning till äldreboendet Granåsgården. Närheten till Granåsgården har dock fördelen att de äldre kan besöka restaurangen samt delta i dagverksamhet.

Bostadsområde	Fastighetsägare	Avstånd till affär	Avstånd till post/bank	Avstånd till apotek/läkare	Kommentar
Bengtssfors Bolldalsvägen 16	Bengtssforshus	600 m	600 m	600 m	Lämpligt på nedre plan. Nära Granåsgården. Trånga dörrposter. Ingen hiss. Avstånd till centrum förutsätter i vissa fall hjälp med inköp och andra ärenden.

¹ Detta har varit möjligt på Bolldalsvägen 11 och Centrumvägen 19 i Bengtssfors, Baståsvägen i Billingsfors samt Hallebyvägen 5 och Skogsvägen 11-13 i Dals Långed.

Bilaga 1

Bostadsområde	Fastighetsägare	Avstånd till affär	Avstånd till post/bank	Avstånd till apotek/läkare	Kommentar
Bengtsfors Bollaldalsvägen 11	Bengtsforshus	600 m	600 m	600 m	Mycket lämpligt. Hiss. Anpassat kök och badrum. Nära Granåsgården. Avstånd till centrum förutsätter i vissa fall hjälp med inköp och andra ärenden.
Bengtsfors Centrumvägen 19	Bengtsforshus	50 m	50 m	100 m	Mycket lämpligt. Dock ej anpassat kök och badrum. Breda dörrar. Hiss. Nära centrum.
Bengtsfors Källebergsgatan 1-7	Bengtsforshus	200 m	200 m	200 m	Lämpligt på nedre plan. Nära centrum. Trappor förutsätter dock en ramp upp till ingången i vissa fall.
Bengtsfors Storgatan 20 (Floragården)	Frykvalla fastigheter AB	100 m	100 m	100 m	Mycket lämpligt. Centralt beläget. Hiss samt breda dörrkarmar finns.
Bengtsfors Franserudsvägen 23	Riksbyggen	200 m	200 m	200 m	Lgh i markplan är lämpliga. Central belägna.

Billingsfors

Tillgången på lämpliga bostäder för äldre- och funktionshindrade i Billingsfors är dessvärre begränsad. Det största problemet i Billingsfors är det kuperade landskapet, vilket medför att det är nästan omöjligt för en funktionshindrad person att på egen hand transportera sig till affär och andra serviceinrättningar. Likaså är det svårt att finna bostäder som är lämpliga för äldre och funktionshindrade i nära anslutning till serviceinrättningar.

Bostadsområde	Fastighetsägare	Avstånd till affär	Avstånd till post/bank	Avstånd till apotek/läkare	Kommentar
Billingsfors Baståsvägen	Bengtsforshus	900 m	900 m	Apotek och läkare 7 km.	Lgh på nedre plan kan anses lämpliga. Mycket brant backe ner till centrum. Ev. krävs hemtjänst för att kunna utträta ärenden.
Billingsfors Solbacken	Bengtsforshus	1 km	1 km	Apotek och läkare 7 km.	

Dals Långed

Dals Långed har många fastigheter i nära anslutning till centrum. Området kring centrum är dessutom någorlunda plant, vilket underlättar för personer som måste transportera sig med hjälp av rollator eller rullstol. Antalet lägenheter som kan anses lämpliga för äldre och funktionshindrade är, med Ängbäcksgårdens huvudbyggnad inberäknat, relativt stort.

Bostadsområde	Fastighetsägare	Avstånd till affär	Avstånd till post/bank	Avstånd till apotek/läkare	Kommentar
Dals Långed Hallebyvägen 10-12 Skogsvägen 1	Bengtsforshus	300 m	300 m	Apoteksombud i Konsumbutiken. Läkare 2 mil. Sjuksköterska 100 m.	Lgh på markplan är lämpliga.
Dals Långed Skogsvägen 2	Bengtsforshus	300 m	300 m	Apoteksombud i Konsumbutiken. Läkare 2 mil. Sjuksköterska 100 m.	Lämpade på markplan.

Bostadsområde	Fastighetsägare	Avstånd till affär	Avstånd till post/bank	Avstånd till apotek/läkare	Kommentar
Dals Långed Skogsvägen 11-13	Bengtsforshus	300 m	300 m	Apoteksombud i Konsumbutiken. Läkare 2 mil. Sjuksköterska 100 m.	God tillgänglighet till lgh i markplan eftersom de har endast ett plan och inga trappor till ingången.
Dals Långed Ängbäcksgården Skogsvägen 5	Bengtsforshus	300 m	300 m	Apoteksombud i Konsumbutiken. Läkare 2 mil. Sjuksköterska 100 m.	Mycket lämpligt. Hiss finns. Byggnaden är handikappanpassad.

Bäckefors

Bäckefors har ett antal fastigheter med bostäder som kan anses mycket lämpliga för äldre. Bostäderna ligger inne i centrum i nära anslutning till affär och äldreboendet Björklunda. Området runt omkring är plant och mycket lämpligt för personer med rollatorer och rullstolar.

Bostadsområde	Fastighetsägare	Avstånd till affär	Avstånd till post/bank	Avstånd till apotek/läkare	Kommentar
Bäckefors Torggatan 14 Methers väg 2	Bengtsforshus	50 m	50 m	3 km	Mycket lämpliga. Hiss. Lgh är handikappanpassade.
Bäckefors Järnvägsgatan	Pineskär	200 m	200 m	3 km	Lgh på nedre plan är lämpliga. Nära till centrum. Nära till Björklunda äldreboende.
Bäckefors Otto Edquists väg	Pineskär	200-400m	200 – 400 m	3 km	Nära till centrum. Nära till Björklunda äldreboende. Ev. måste ramp installeras till ytterdörren. Trånga badrum.
Bäckefors Östra vägen	Bengtsforshus	400 m	400 m	3 km	Lgh på markplan är lämpliga. Ev. måste ramp installeras till ytterdörren.

Gustavsfors

Gustavsfors har två lägenhetsområden som båda ligger i nära anslutning till hemtjänsten, affär samt PRO:s lokaler. Området omkring bostäderna är plant, vilket underlättar för funktionshindrade att transportera sig med hjälp av rollator och rullstol.

Bostadsområde	Fastighetsägare	Avstånd till affär	Avstånd till post/bank	Avstånd till apotek/läkare	Kommentar
Gustavsfors Nästegårdsvägen	Bengtsforshus	200-300m	Lantbrevbärare I övrigt 25 km	Apoteksombud i ICA-butiken Läkare 25 km	God tillgänglighet. Ev. ramp till ytterdörren. Badrumsdörr bör breddas.
Gustavsfors Årjängsvägen 27-29	Bengtsforshus	200 m	Lantbrevbärare I övrigt 25 km	Apoteksombud i ICA-butiken Läkare 25 km	God tillgänglighet. Ev. ramp till ytterdörren. Trånga badrum
Gustavsfors Halläsen	Gustavsfors – Vårviks äldreboendeförening (ideell förening)	100 m	Lantbrevbärare I övrigt 25 km	Apoteksombud i ICA-butiken Läkare 25 km	God tillgänglighet. Smal ytterdörr.

Skåpafors

Skåpafors saknar alla former av service, vilket försvårar för äldre och funktionshindrade att klara sin vardag på egen hand. Området är dessutom kuperat, vilket försvårar transport på egen hand med hjälp av rollator och rullstol. Boende i för äldre och funktionshindrade i Skåpafors förutsätter att hemtjänsten sköter apoteksärenden och matinköp.

Bostadsområde	Fastighetsägare	Avstånd till affär	Avstånd till post/bank	Avstånd till apotek/läkare	Kommentar
Skåpafors Radhusvägen 1	Bengtsforshus	5 km	5 km	5 km	Lgh med ingång vid markplan är lämpliga. Området är backigt.
Skåpafors Berghagsvägen 5-11	Bengtsforshus	5 km	5 km	5 km	Lgh med ingång vid markplan är lämpliga. Området är backigt.
Skåpafors Kapellvägen 1-3	Bengtsforshus	5 km	5 km	5 km	Från en yttre bedömning är området lämpligt. Ev. ramp till ytterdörren.

Behovsprognos

Av ovanstående bostadsinventering kan man dra slutsatsen att kommunens orter i dagsläget har olika förutsättningar att tillgodose äldres behov vad gäller bostäder. För att kunna bedöma vilket behov av bostäder som kommer att finnas inom de närmaste åren är folkmängden på de olika orterna en god vägledning. Nedan följer tabeller med uppgifter om invånarantal över 60 år.

Invånarantal över 75 år i april 2005

Ort	Bengtssfors	Billingsfors	Dals Långed	Bäckefors/ Ödskölt	Skåpafors	Gustavsfors
Antal inv.	672	165	361	182	43	45
Totalt	1468					

Antal invånare mellan 60 och 74 år i april 2005

Ort	Bengtssfors	Billingsfors	Dals Långed	Bäckefors/ Ödskölt	Skåpafors	Gustavsfors
Antal inv.	841	249	349	231	69	70
Totalt	1809					

Sammanfattande kommentar

Av tabellerna ovan kan utläsas att befolkningen i huvudsak är koncentrerad kring Bengtssfors och Dals Långed. Vid inventeringen av lämpliga bostäder på dessa orter framgår att Bengtssfors har ett antal bostadsområden som kan anses lämpliga. Huruvida antalet bostäder är tillräckligt i förhållande till befolkningen är måhända en diskussionsfråga. Klart står emellertid att det i dagsläget finns svårigheter att få en bostad som ligger centralt och samtidigt är utrustad med hiss och andra bekvämligheter som är nödvändiga för den som är funktionshindrad. Vad gäller Dals Långed verkar utbudet av ett bekvämt boende för äldre ha varit något begränsat. I samband med att Ängbäcksgårdens huvudbyggnad blir tillgängligt för uthyrning till allmänheten avhjälpas detta något.

I kommunens övriga större orter, d.v.s. Bäckefors och Billingsfors, ser utbudet av bostäder olika ut. Bäckefors är en ort som har ett stort antal lämpliga bostäder i förhållande till befolkningen. I Billingsfors finns det eventuellt anledning att diskutera en eventuell förbättring av tillgängligheten för äldre.