

Vindbruk Dalsland

Tillägg till översiktsplan för Bengtsfors,
Dals-Ed, Färgelanda, Mellerud och Åmål

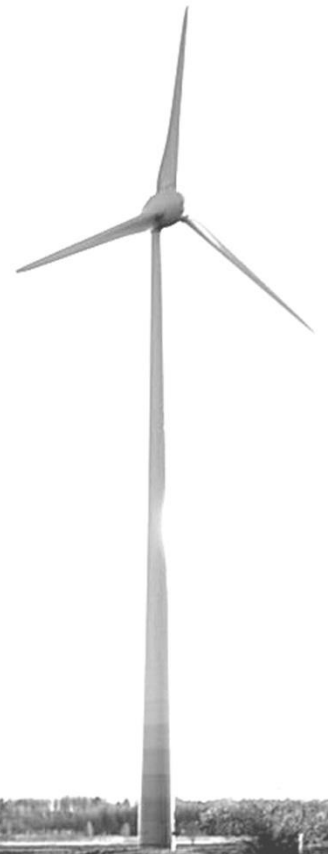
UTSTÄLLNINGSLÅTANDE

FÖR BENGTSFORS KOMMUN

2011-05-17

Reviderad 2011-09-07,
enligt beslut i KS 2011-09-06, § 200

Arbetsgruppen för Vindbruk Dalsland



Innehåll

SAMMANFATTNING	3
DEL 1	
GENERELLA SYNPUNKTER PÅ PLANFÖRSLAGET	4
Planens syfte	4
Mål för vindkraftutbyggnad.....	4
Riktlinjer.....	5
SYNPUNKTER PÅ PLANERINGSFÖRUTSÄTTNINGAR	5
Vindförhållanden	5
Elnätet	6
Hälsa och säkerhet	6
Flygtrafik, transporter och telekommunikation	7
Försvarets intressen	8
Geoteknik och hydrologi	8
Riksintressen.....	9
Artskydd	9
Bebyggelse	9
Kalkning av våtmarker och sjöar	10
Turism.....	11
Ekonomi	12
DEL 2	
OMRÅDESVISA SYNPUNKTER INOM BENGTSFORS KOMMUN.....	14
B1, Laxarby-Kölen	14
B5, Bäckén	14
Övriga Synpunkter.....	16

Arbetsgruppen som sammanställt utställningsutlåtandet består av Anette Klang, Bengtsfors kommun, Annika Karlsson, Bengtsfors kommun, Laila Nilsson, Åmåls kommun och Björn Hermansson, Dalslands miljökontor.

SAMMANFATTNING

Över 150 yttranden har kommit under utställningstiden. Det är yttranden både för och emot en vindkraftsutbyggnad. De mest förekommande synpunkterna sammanfattas nedan.

För vindkraft

Vindkraft är ren el. Vindkraften är en viktig del i den energiomställning som måste ske och kan ses som en investering i en hållbar miljö. En satsning som är nödvändig för att möta klimatkrisen. Det är viktigt att det nationella målet för vindkraftsutbyggnad kan förverkligas.

Vindkraft är ett bra komplement till jord- och skogsbruk och bidrar till en levande landsbygd som är ekonomiskt bärkraftig och ger intäkter till kommunen och till aktiva jord- och skogsbrukare.

Bra att grannfastigheter får ersättning från vindkraftsbolagen. ”Bygdepengen ger föreningslivet och boende möjlighet att utveckla bygden.

Vindkraften främjar entreprenörskap och skapar många arbetstillfällen, som i sin tur ger kommunerna skatteintäkter. Kommunerna har idag inte råd att säga nej till de skatteintäkter som genereras av vindkraften.

Vindkraftsutbyggnaden gör markerna tillgängliga för både kommuninvånare och turismen genom att nya vägar byggs.

Vindkraftsmotståndet är orealistiskt

Mot vindkraft

Många kommuninnevånare framför oro över att vindkraftverk planeras nära deras bostäder. Bosättningen på landsbygden är baserad på värdet av närheten till naturen, friluftsliv, rekreation och bra livsmiljö. Vindkraftetableringen i kommunen utgör ett hot mot dessa värden.

Boende framför vidare oro för störande monotona ljud, ljus och skuggor. Livskvaliteten försämras. Vindkraften har en betydande miljöpåverkan på landskap, människor, växt- och djurliv. Många oroas av att fastighetsvärdet kommer att sjunka och att fastigheterna blir osäljbara.

Turismnäringen påverkas negativt av vindkraftsutbyggnaden i kommunen och i hela Dalsland. Den visuella påverkan som verken utgör skadar kärnvärdet för turismen. Vildmarkskänslan, tystnaden och den orörda naturen skadas.

Vindkraftsutbyggnaden skapar få arbetstillfällen och ger lite skatteintäkter till kommunerna. Vindkraften är inte lönsam utan måste subventioneras.

Kommuninnevånarna är kritiska till riktlinjerna för ”övriga områden”. Begränsa möjligheten till mindre etableringar. Begränsa höjden på verken inom ”övriga områden”.

Läsanvisningar

Yttrandena har delats upp i tre delar;

- Generella synpunkter (detta dokument)
- Områdesvisa synpunkter inom Bengtsfors kommun
- Områdesvisa synpunkter inom Åmåls kommun

DEL 1

GENERELLA SYNPUNKTER PÅ PLANFÖRSLAGET

Planens syfte

Sammanfattning av inkomna synpunkter:

I många yttranden påpekas att utställningsförslaget inte redovisar den totala möjliga utbyggnaden då det saknas en stor del av vindkraftsutbyggnaden i form av mindre etableringar inom övriga områden.

Kommentar:

Den politiska viljan är att utbyggnaden ska ske i form av parker och inte genom spridda mindre etableringar. Uppdragsbeskrivningen som föregick planeringsinsatsen angav att planen ska visa på områden som är lämpliga för parker.

Inför antagande revideras planen enligt följande:

Ingen ändring föreslås.

Mål för vindkraftutbyggnad

Sammanfattning av inkomna synpunkter:

Å ena sidan är det många yttranden som pekar på att planen ger utrymme för en allt för liten utbyggnad av vindkraft med hänsyn till bl a klimatmål, förnyelsebar el, arbetstillfällen, inkomster. Man önskar att de områden som ansågs som lämpliga i den första utställningshandlingen ska ligga kvar.

Å andra sidan är det många yttranden som anser att Dalsland med Dalboslätten, Töftedalsfjället och utbyggda verk i Åmåls kommun i stort sett redan uppfyllt sin del av nationella målet.

Oro uttrycks för att det kan komma att byggas hur många och höga vindkraftverk som helst inom övriga områden. Vidare menar man att Dalsland ska vänta med ytterligare utbyggnad tills vi ser att de mer tätbebyggda delarna av Sverige tar sitt ansvar. Ansvaret för utbyggnaden bör beräknas utifrån energianvändning eller andel av befolkningen istället för andel av Sveriges yta.

Länsstyrelsen bedömer att vindbruksplanen har bearbetats på ett bra sätt för Bengtsfors och Åmåls kommuner och att förslaget inte längre innehåller områden där starka motstående intressen finns. Vidare anger länsstyrelsen att det är viktigt att den nationella planeringsramen kan förverkligas. Man påtalar även att planens ytor för vindkraftutbyggnad nu fått en rimligare omfattning. Man bedömer att nuvarande plan inte har negativ inverkan på riksintressena.

Några yttranden berör landets energipolitik där el-certifikatsystemet anses felaktigt. Man påtalar även att vindkraftel ersätter vattenkraft och inte icke förnyelsebar energi.

Kommentar:

Efter utställning 1 beslutades att dalslandskommunernas mål är att bidra till att det nationella målet uppfylls genom en hållbar utbyggnad av vindkraften. Detta gäller fortfarande.

Kommunerna har att följa svensk lagstiftning och nationella målsättningar. Att ifrågasätta gällande elcertifikatsystem ligger utanför översiktsplanens uppgift.

Inför antagande revideras planen enligt följande:

Ingen ändring föreslås.

Riktlinjer

Sammanfattning av inkomna synpunkter:

Länsstyrelsen förutsätter att riksintressen och andra motstående intressen tillgodoses i kommunernas prövning av gårdsverk.

Telia Sonera påtalar att de ska höras i ett tidigt skede vid prövning av vindkraftverk.

Ett yttrande anger att riktlinjerna för ”övriga områden” bör styras upp så att det endast ges möjlighet att bygga enstaka gårdsverk samt att det fastställs en maxhöjd och maximal utbyggnad i antal verk/km².

Centerpartiet i Bengtsfors vill att maxhöjden för gårdsverk höjs till 50 meter.

Kommentar:

I riktlinjerna för prövning av gårdsverk anges att prövningen av lämpligheten ska ske med hänsyn till de lokala förutsättningarna och verkets påverkan på omgivningen. Häri ingår att bedöma hur befintliga allmänna intressen, däribland riksintressen påverkas.

Riktlinjerna för bygglovprövning av mindre vindkraftetableringar anger redan att berörda parter ska informeras och höras, här ingår även telekommunikatörer.

Riktlinjerna anger att det råder en mycket återhållsam inställning till mindre etableringar (3-6 verk) och en återhållsam inställning till enstaka verk inom övriga områden.

Syftet med gårdsverk är att bidra med el för eget behov. Tanken är att gårdsverk ska placeras i direkt anslutning till bebyggelsen. Det medför att det inte är lämpligt att gårdsverk är högre än 30 meter.

Inför antagande revideras planen enligt följande:

Ingen ändring föreslås.

SYNPUNKTER PÅ PLANERINGSFÖRUTSÄTTNINGAR

Vindförhållanden

Sammanfattning av inkomna synpunkter:

Exploatörer anser att det är negativt med den kraftiga minskningen av antalet lämpliga områden då vindkarteringen är för grov för att kunna avgöra inom vilka områden det blir ekonomiskt genomförbart.

Kommentar:

Vindbruksplanen utgår från en nationell vindkartering som har genomförts av Uppsala universitet på uppdrag av Energimyndigheten, med syfte att fungera som underlag för planering hos kommuner, länsstyrelser, projektörer och också används på detta sätt över hela landet.

Det finns ingen garanti för att alla områden som pekas ut som lämpliga i vindbruksplanen kan genomföras, det finns en rad faktorer som inte kan garanteras såsom faktiska vindförhållanden, markägarnas inställning, möjligheten att ansluta till elnätet eller försvarets intressen.

Inför antagande revideras planen enligt följande:

Ingen ändring föreslås.

Elnätet

Sammanfattning av inkomna synpunkter:

Exploatörer anser att elnätsutbyggnaden riskerar att påverkas negativt då det fåtal verk som kan byggas inte kan bära kostnaderna för elnätsutbyggnaden.

Vattenfall påtalar att tidigare lämnade uppgift om att en investeringskostnad på 625 miljoner kr de närmaste 10 åren av vindkraftnätet inte längre gäller. Investeringen som kommer göras beror på behovet och förmågan att finansiera anslutningar. Det finns en risk att de kvarvarande områdena inte själva klarar av att ekonomiskt bära nödvändig förstärkning/utbyggnad av elnätet. Då kommer bara det som inryms i befintligt nät att kunna anslutas. Vattenfall har radiolänk inom ”lämpliga områden” varför de bör höras på ett tidigt stadium i tillståndsprocessen. Vattenfall anger att de flygbesiktigar alla luftledningarna med spänning över 10 kV och att det då inte räcker med det i planen angivna säkerhetsavståndet om tornhöjden + halva rotordiametern.

Kommentar:

Minskningen av antalet lämpliga områden innebär troligtvis att det inte lönar sig att bygga en helt ny kraftledning för att försörja vindkraftparkerna i norra delen av Färgelanda, och i södra delen av Bengtsfors kommun, såsom Vattenfall hade föreslagit. Kvarvarande vindkraftparker och eventuella mindre etableringar får inrymmas i befintligt nät. Däremot bör Vattenfall utreda vidare möjligheterna att frigöra ytterligare kapacitet i befintligt nät genom att göra förstärkningar inom andra områden där det är mer kostnadseffektivt.

Inför antagande revideras planen enligt följande:

I bilaga 1, Planeringsförutsättningar, under rubriken Omgivningspåverkan, Hälsa och säkerhet, läggs till en skrivning om säkerhetsrisker för de ledningar som flygbesiktas.

Hälsa och säkerhet

Sammanfattning av inkomna synpunkter:

Länsstyrelsen menar att det inte är möjligt att ta ställning till hälsa, säkerhet, buller, skuggor och säkerhetsrisker på översiktsplanenivå, utan detta hanteras i efterföljande tillståndsprovning.

En privatperson påtalar att vindkraftverk innebär en stor säkerhetsrisk, med risk för nedfallande rotorblad, iskast m.m. Vidare hävdas att EU´s maskindirektiv kräver att stora områden runt vindkraftverken hägnas inom med stängsel. I planförslaget anges att det inte bör placeras verk närmare än 350 meter från platser där människor ofta vistas. Detta anses utgöra risk för människors säkerhet.

Kommentar:

För att minimera risker för att allmänhet och egendom ska komma till skada är det lämpligt att det finns ett säkerhetsavstånd mellan ett vindkraftverk och platser där människor ofta vistas. Sådana platser kan vara arbetsplatser, fritidsanläggningar eller liknande anläggningar. Däremot bedöms inte vägar där människor kör bil, cyklar eller promenerar, vistelse i skog och mark vid t.ex. bär-, svampplockning eller jakt räknas som platser där människor ofta vistas. Idag finns inga krav på att vindkraftverk ska inhägnas och det är det som kommunen har att förhålla sig till vid lämplighetsprövningen.

Den mest påtagliga säkerhetsrisken bedöms vara nedisning och iskast från verkets vingar. Enligt en engelsk beräkningsmodell anges 350 m vid en maximal vindhastighet på 25 m/s som högsta riskavstånd. Det finns idag teknik som förhindrar isbildning på vingbladen.

Som länsstyrelsen påpekar är det på översiktsplanenivå inte möjligt att ta ställning till hälsa, säkerhet, buller, skuggor och säkerhetsrisker, utan detta hanteras i efterföljande tillståndsprövning. Likaså görs ingen prövning mot arbetsmiljölagstiftning, maskindirektiv och liknande regelverk i översiktsplanen utan det får prövas i efterföljande tillståndsprövning och tillsynsverksamheten.

Ljud alstras främst från verkets vingblad (aerodynamiskt) och verkets växlar (mekaniskt). Det mekaniska ljudet är normalt svagare än det aerodynamiska, men upplevs ofta som mera störande eftersom det har en helt annan karaktär. Ljudutbredningen påverkas av terrängförhållanden, markens egenskaper, vindriktning och andra metrologiska förhållanden så som luft och temperatur. Risker för att närboende störs av buller är oftast störst på kvällar och nätter då bakgrundsljudet från andra ljudkällor är lägre och markinversioner gör att vindkraftverken roterar trots att det är vindstilla i marknivån. I sådana situationer är det möjligt att sänka varvtalet eller stoppa verken.

Inför antagande revideras planen enligt följande:

Ingen ändring föreslås.

Flygtrafik, transporter och telekommunikation

Sammanfattning av inkomna synpunkter:

Trafikverket informerar i sitt yttrande att transporter ska enligt Trafikverkets handbok ”Transporter till vindkraftparker” (2010:033) vidare anger man att allmänna råd om markering av föremål som kan utgöra hinder för flygtrafiken (TFFS 2010:155) ska följas. Trafikverket påtalar att samråd ska ske med instrumentflygplatser inom 60 km från tänkt lokalisering.

Telia Sonera påtalar att de önskar få möjlighet att inkomma med synpunkter i varje enskild bygglovprövning.

Kommentar:

I bilaga 1, planeringsförutsättningar, framgår att samråd ska ske med instrumentflygplatser inom 60 km från tänkt lokalisering. I riktlinjerna för

bygglovprövning vid mindre vindkraftetableringar anges att berörda parter ska informeras och höras. Här ingår Trafikverket såväl som telekommunikatörer.

Inför antagande revideras planen enligt följande:
Inga ändringar föreslås.

Försvarets intressen

Sammanfattning av inkomna synpunkter:

Exploator anger i sitt yttrande att det inte kan anses som troligt att de stora stoppområden som försvaret har angett kommer att ligga kvar i sin helhet. Man menar därför att det vore bättre att peka ut fler områden som lämpliga. Länsstyrelsen upplyser om att planförslaget inte berör riksintresse för totalförsvaret.

Kommentar:

Inom Bengtsfors och Åmåls kommuner berör försvarets stoppområde Vänerkusten. Detta område har bedömts som olämpligt för vindkraftverk pga av starka allmänna intressen såsom riksintressen för friluftsliv och turism m.m. Inga tidigare föreslagna lämpliga områden har tagits bort enbart av hänsyn till försvarets stoppområde.



Inför antagande revideras planen enligt följande:
Inga ändringar föreslås.

Geoteknik och hydrologi

Sammanfattning av inkomna synpunkter:

Länsstyrelsen anser att planen bör kompletteras med en grov och generell bedömning av i fall det finns geotekniska svårigheter att anlägga nya tillfartsvägar fram till verken samt i vilken utsträckning det inom respektive område finns goda förutsättningar för grundläggningsnivåer. För våtmarker är

det viktigt att placering av vägar och verk sker på ett sådant sätt att påverkan på hydrologin minimeras. För markavvattningsåtgärder krävs godkännande enligt markavvattningsbestämmelserna i MB.

Kommentar:

Inom de utpekade lämpliga områdena bedöms grundläggningsförhållandena vara tillfredställande då det inom samtliga områden finns möjlighet att bygga på berg. Områdena ligger inom Dalformationen som mestadels utgörs av hårda bergarter. I randområdena kan bergarterna vara mjukare, framförallt är det skiffer, vilket kan innebära att det är lämpligare att utföra grundläggning med hjälp av gravitationsfundament istället för bergsförankrat fundament som används när berget är hårt.

Inför antagande revideras planen enligt följande:

Områdesbeskrivningarna kompletteras under rubriken infrastruktur.

Riksintressen

Sammanfattning av inkomna synpunkter:

Länsstyrelsen bedömer att berörda riksintressen, inom de områden som klassats som olämpliga områden och därmed innehåller särskilt stora sammantagna värden, nu har tillgodosetts. Planen innehåller inte längre lämpliga områden där konflikter med starka motstående intressen finns. Vidare bedöms att gällande miljö kvalitetsnormer inte överskrids.

Kommentar:

-

Inför antagande revideras planen enligt följande:

Ingen ändring föreslås.

Artskydd

Sammanfattning av inkomna synpunkter:

Länsstyrelsen påpekar att planeringsförutsättningarna bör kompletteras med ett avsnitt om artskydd enligt MB och artskyddsförordningen.

Kommentar:

-

Inför antagande revideras planen enligt följande:

Planeringsförutsättningarna kompletteras i enlighet med länsstyrelsens yttrande.

Bebyggelse

Sammanfattning av inkomna synpunkter:

Många invånare framför oro över att vindkraftverk planeras nära deras bostäder. Bosättningen på landsbygden är baserad på värdet av närheten till naturen, upplevelsen av landskapet, friluftsliv, rekreation och bra livsmiljö.

Vindkraftetablering utgör ett hot mot dessa värden. Boende framför vidare oro för hälsopåverkan från ljud, ljus och skuggor. Invånarnas livskvalité bör vara det som är viktigast. Ofta har valet att bosätta sig på landsbygden baserats på en

önskan om en lugn och tyst omgivning. Vindkraften har en betydande påverkan på landskap, människor, växt- och djurliv. Ytterligare farhågor är att fastighetsvärdet kommer att sjunka och i värsta fall blir fastigheterna osäljbara.

Deltidsboende menar att det inte finns någon anledning att avstå från vindkraft av estetiska skäl, vindkraftverk är vackra och ger ren energi. Omgivningarna kommer att förändras runt alla hus var man än bor.

Kommentar:

För att inte riskera att peka ut områden som ligger för nära bebyggelse som lämpliga för vindkraftparker har ett skyddsavstånd på 750 meter runt bebyggelse och 1000 meter runt tätorter använts i vindbruksplanen. Främst är det med hänsyn till risken för bullerstörningar men också för att det ska finnas möjlighet att utveckla och komplettera befintlig bebyggelse. Ambitionen i vindbruksplanen har varit att det ska finnas ett respektavstånd mellan vindkraftparker och bebyggelse.

Gränserna för områden utpekade som lämpliga för vindkraftparker är inte absoluta, justeringar kan göras i samband med prövning av projekt. När det gäller buller är det riktvärdet 40 dBA som är avgörande. Men det är inte bara de enkelt mätbara störningarna som buller och skuggtid som ska vägas in i bedömningen av hur intilliggande boendemiljöer påverkas. Hänsyn måste även tas till hur landskapsbilden påverkas och hur dominerande verken blir från den enskilda boendemiljön. Hur terrängen ser ut har naturligtvis stor påverkan. För att kunna gå närmare bebyggelsen än 750 meter behöver kunna visas att boendemiljöerna inte försämras.

Inför antagande revideras planen enligt följande:

Bilaga 1, Planeringsförutsättningar förtydligas under rubriken Bebyggelse, med att det inte enbart är bullerstörningar som är avgörande för vilket avstånd som krävs mellan bebyggelse och en vindkraftpark, utan även den visuella påverkan.

Kalkning av våtmarker och sjöar

Sammanfattning av inkomna synpunkter:

Länsstyrelsen påpekar att miljökonsekvensbeskrivningen bör utvecklas om hur kalkningen kan påverkas av vindkraftutbyggnaden.

Kommentar:

När kalkning sker med helikopter måste hänsyn tas till bl a föreliggande vindriktning för att inflygningsriktningen ska bli rätt och kalken ska landa på rätt plats. Det är framförallt mindre sjöar och våtmarker som helikopterkalkas då kapaciteten för helikopterkalkning är begränsad. Större sjöar kalkas från båt eller fasta kalkningscisterner, vilket inte påverkas av en vindkraftsutbyggnad. I Åmåls kommun kalkas Ängebyttjärnet öster om Edslan med helikopter, men det bedöms ej påverka område Å4. Men kan beröra eventuella etableringar inom övrigt område. I Bengtsfors kommun helikopterkalkas Furusjön, väster om B1, St Olevattnet och Rumpesjön på gränsen mot Åmåls kommun som kan beröra övrigt område samt i flera mindre sjöar väster om Lelång. Sjöar nor och nordväst om Marsjön helikopterkalkas men det bedöms ej påverka område B5.

Inför antagande revideras planen enligt följande:

Miljökonsekvensbeskrivningen kompletteras med ett avsnitt om kalkning enligt ovanstående.

Turism

Sammanfattning av inkomna synpunkter:

Länsstyrelsen vill understryka att inriktningen av markanvändningen för Vänerkusten och utmed Dalslands kanal, till förmån för turism och friluftsliv, lagts fast av riksdagen i och med MB:s, fd naturresurslagens, antagande.

Synpunkter har framförts att turismen inte påverkas negativt av vindkraft-etableringar och i vissa fall att vindkraftverk i sig kan vara ett turistmål. Dock har en övervägande del framfört att turistnäringen påverkas negativt av vindkraftutbyggnad i kommunerna och hela Dalsland, att den visuella påverkan som verken utgör skadar kärnvärdet för turismen samt att vildmarkskänslan, tystnaden och den orörda miljön skadas.

Centerpartiet i Bengtsfors efterlyser relevant fakta kring vindkraftens inverkan på turistnäringen.

Turismen bereder betydligt fler jobb och intäkter på sikt än vad vindkraften någonsin kan göra.

Kommentar:

Följande skrivning är hämtad ur Boverkets Vindkraftshandbok:

”År 2002 genomfördes en undersökning av turisternas attityder till en simulerad utbyggnad av vindkraftverk i ett antal områden i västra Härjedalen. Svaren skilde sig åt beroende på vilka aktiviteter man i huvudsak ägnade sig åt. Mest negativa var sommarsäsongens fiskare och vandrare, följt av turåkare vintertid. Mest positiva var skoteråkarna och utförsåkarna. Studien visar också att turisterna hellre ser flera vindkraftverk vid ett tillfälle än vid flera upprepade tillfällen. Om vindkraftverken finns i området utan att synas uppges mellan 80 och 90 procent av turisterna att de är positiva eller neutrala till att vistas där. Även där skiljde sig de svarande delvis åt beroende på vilken aktivitet de utövade.”

En vindkraftsutbyggnad bedöms inte som förenlig med en turism vars kärnvärde utgörs av orörd vildmarkskaraktär. Inom de lämpliga områdena däremot, som inte bedöms stå i konflikt med bl.a. turismintresset, kan en vindkraftspark mycket väl bli ett besöksmål som kan utvecklas med guidade visningar, informations-tavlor etc.

Inför antagande revideras planen enligt följande:

Ingen ändring föreslås.

Ekonomi

Sammanställning av inkomna synpunkter:

Flera yttranden efterlyser en bedömning av hur vindkraften påverkar värdena på fastigheterna kring etableringsområdena samt vem som ersätter minskade värden.

LRF har i sitt yttrande angett att satsning på förnybar energi är nödvändig för att möta klimatkrisen, främjar entreprenörskap och leder till nya jobb. Man har beräknat att det 2008 skapades 15 årsarbetare/installerad MW vid tillverkning och montering. Här inkluderas de positiva effekterna på övriga samhället. Löpande drift och underhåll uppgår till 0,5 årsarbete/monterat verk.

Arrendeintäkter gör så att fler kan livnära sig på sina skogsfastigheter.

Maskinentreprenörer påtalar att vindkraftutbyggnad kommer generera mycket jobb för lokala företag.

Någon menar att det garanterade omfattande inkomstbortfallet för markägarna måste vägas mot det eventuella inkomstbortfallet för turistföretagen.

Kommentar:

Generellt är det svårt att säga att fastighetsvärdena minskar i Dalsland om vindkraften byggs ut. Givetvis kan det bli så för enskilda fastigheter likväl som att det kan höjas för de fastigheter som har verk på sin mark. Enligt lagstiftningen är det verksamhetsutövaren dvs exploatören som är ersättningsskyldig i de fall fastigheter påverkas.

I utställningsförslaget (både utställning 1 och utställning 2) relaterar ekonomiavsnittet i bilaga 1, Planeringsförutsättningar, till samrådsförslagets planeringsmål om 1,7 Twh eller 350 verk. Till utställning 1 minskades antalet lämpliga områden och ytterligare minskning genomfördes inom Bengtsfors och Åmåls kommuner inför utställning 2. Ekonomiavsnittet bör uppdateras så att det står i överensstämmelse med det slutliga förslaget till Vindbruk Dalsland.

Sysselsättningseffekterna baseras på en studie gjord av Gotlands kommun (Samhällsekonomiska effekter vid en utbyggnad av vindkraften, daterad 2009-06-09). Nu föreliggande planförslag innehåller ca 55 km² lämpliga områden på Dalslandsnivå, exkl Dalbosläppen, vilket motsvarar ca 180 verk om 2 MW. Omräknat till årsarbeten blir sysselsättningseffekterna vid utbyggnad ca 50 årsarbeten på Dalslandsnivå, under en tioårsperiod. Drift och underhåll beräknas ge ca 54 årsarbeten på Dalslandsnivå räknat på 0,15 årsarbeten per installerad MW.

Enligt LRF's uppgifter skulle 180 verk ge 90 årsarbeten för drift och underhåll (0,5 årsarbeten per verk). De olika beräkningsätten kan inte jämföras rakt av. Möjligen baseras LRF's beräkning på större verk, men då krävs större avstånd mellan verken och det totala antalet verk som ryms inom lämpliga områden blir mindre. Vilket beräkningsätt som är mest rättvisande har inte bedömts.

Utställningsutlåtande Vindbruk Dalsland, Bengtsfors kommun

Reviderad enligt beslut i KS 2011-09-06, § 200

Inför antagande revideras planen enligt följande:

Bilaga 1, Planeringsförutsättningar, ändras under rubriken Ekonomi;
Sysstälningseffekterna uppdateras så att de stämmer överens med det slutliga
planförslaget. Angående utbyggnaden av elnätet ändras plantexten i enlighet
med Vattenfalls yttrande.

DEL 2

OMRÅDESVISA SYNPUNKTER INOM BENGTSFORS KOMMUN

B1, Laxarby-Kölen

Skogsdals naturförening menar att området inte ska utpekas som lämpligt då det ingår i ”stora opåverkade områden” och inte är stört sedan tidigare, en utbyggnad i området skulle påverka landskapsbilden och innebära stora ingrepp i skogslandskapet.

Dalslands Turist AB menar att området inte bör anses som lämpligt då det visuellt kommer påverka delar av Dano-området, Edslan och Ömmeln.

Centerpartiets uppfattning är att området är lämpligt för vindkraftsutbyggnad.

Markägare i nära anslutning till B1 på Säfflesidan är starkt negativa till att området pekas ut som lämpligt och framför att platser där det inte bor tillräckligt med människor för att kunna mobilisera ett effektivt motstånd offras för vindkraftetableringar.

Kommentar:

Då det angränsande området i Säffle är av riksintresse för vindkraft bedöms område B1, Laxarby-Kölen, lämpligt för vindkraftpark.

Inför antagande revideras planen enligt följande:

Ingen ändring föreslås.

B5, Bäckén

Bäckefors Båtklubb och stugägare runt Marsjön menar att det inte är acceptabelt att bygga vindkraftverk inom område B5. Man anser att Marsjön och området däromkring är ett välbesökt friluftss- och rekreationsområde för en stor del av befolkningen i denna del av kommunen. För fritidshusen runt sjön kommer den stillhet och mörker som kan upplevas idag att spolieras av blinkande ljus och ljud från roterande rotorblad. I och kring Marsjön finns kungsörn, fiskgjuse, storlom tjäder och orre. Sjön ingår i kalkningsprogram. Båtklubben anser att B5 ska tas bort, och att området runt Marsjön ska anges som olämpligt.

Skogsdals naturförening menar att området inte ska utpekas som lämpligt då det ingår i ”stora opåverkade områden” och inte är stört sedan tidigare, en utbyggnad i området skulle påverka landskapsbilden och innebära stora ingrepp i skogslandskapet.

Etablering av vindkraftverk inom området tränger undan förutsättningarna för en utveckling av turismen. Upp till 200 meter höga vindkraftverk kommer att bli dominerande från Bäckefors samhälle och från genomfarten.

En turismföretagare vid Ivägsjön framför att B5 kommer påverka turismen runt Ivägsjön negativt. Trots att B5 ligger ca 20 km från Iväg skulle en vindkraftpark påverka horisontlinjen och upplevelsen, särskilt nattetid.

Boende i närområdet ser det som negativt och accepterar därför ingen vindkraftutbyggnad inom B5.

En namninsamling med 18 namn har lämnats in: Protest mot vindkraftspark i Bäckefors.

Fotomontage krävs för att sanningen om hur landskapet förändras tydligt ska framgå. Förstör inte vackra Bäckefors, Dalsland och den turism som är framtiden. Vindkraften bär sig inte ekonomiskt och skapar få arbetstillfällen. Området runt Bäckefors ska ingå i "olämpligt område".

Det är fel som det anges i planen att det inte finns några kända friluftaktiviteter inom området då här finns sommarstugor, bra för fiske, jakt och båtutflykter.

Siktanalysen ifrågasätts då resultatet bör bli att vindkraftverken på 175 m kommer synas på mycket längre håll. Gör en jämförelse med TV-masten. Det synes vara olämpligt att det är en exploitör som tagit fram fotomontaget och inte Vindbruk Dalsland. Vilka konsekvenser blir det och vem bedömer hur stora de kan vara?

Eolus Vind framför att området är mycket lämpligt ur vindenergisynpunkt. Poängterar att det är riktvärdet 40 dbA som gäller och inte 750 meters avstånd. Centerpartiet menar att området är lämpligt för vindkraftsutbyggnad då det följer befintlig infrastruktur.

Kommentar:

Området i sin helhet ligger inom "stort opåverkat område" och i enlighet med Miljöbalken ska dessa områden så långt möjligt skyddas mot åtgärder som påtagligt påverkar områdets karaktär. Vindkraftverk måste anses påverka områdets karaktär.

Marsjöområdet är naturligtvis av stor vikt för alla de människor som bor i eller i anslutning till området, det används för skogspromenader, bär- och svampplockning, fiske, båtturer, jakt m.m. Området skiljer sig inte på detta sätt från andra liknande naturområden. Med skrivningen att området inte inrymmer några kända intressen för friluftslivet, menas att det inte finns några specifika intressen som är utöver det som vanligtvis finns inom liknande områden.

Området har inte bedömts ligga inom ett område som har stora turistiska värden. Avståndet mellan B5 och Ivägsjöns norra del, varifrån verken kommer att synas enligt siktanalysen, är ca 15 km. Då verken hamnar i samma siktlinje som TV-masten och med hänsyn till det långa avståndet bedöms påverkan på turismen runt Ivägsjön bli marginell.

Det fotomontage som visas i planförslagets bilaga 3A har bedömts på ett bra sätt visa hur en vindkraftspark kommer att se ut. Avståndet mellan väg 166, varifrån fotot är taget, och det närmaste verket är i storleksordningen drygt en kilometer. För många av de bostäder som ligger närmare vindkraftsparken kommer verken till stor del att döljas av terrängen och skogen. På lite längre avstånd, såsom för fritidshus belägna vid norra delen av Marsjön kan verken få en tydlig visuell påverkan.

På översiktsplanenivå är det inte möjligt att ta ställning till lokala naturvärden såsom förekomst av specifika djur- och växtarter, utan detta får hanteras i efterföljande tillståndsprövning.

På fastigheten Kårud 1:53 byggdes 2005 ett bostadshus, drygt 100 meter utanför gränsen för lämpligt område. Byggnaden fanns inte med i fastighetskartan varifrån buffringen mot bostäder gjordes. Gränsen för det lämpliga området föreslås justeras så att det blir 750 meter mellan den nybyggda bostaden och lämpligt område.

Sammantaget bedöms område B5 vara det lämpligaste området för en vindkraftpark i Bengtsfors kommun då det har minst motstående intressen och följer befintlig infrastruktur vilket ger en större tålighet.

Inför antagande revideras planen enligt följande:

Området kvarstår som lämpligt. I norra delen av området justeras gränsen så att avståndet till bostadshuset på Kårud 1:53 blir 750 meter.

Övriga Synpunkter

Fastighetsägare inom område Gunbjörbyn yrkar på att området skrivs in som olämpligt i den slutliga handlingen då det ingår i ”stort opåverkat område” och att det utgör en brygga mellan Ödskölts moar, Öjemossen och Tingvallamossen (Natura 2000-områden). Det är fel som planhandlingen anger att det inte finns några kända intressen för kulturmiljö inom området då det till viss del utgörs av kulturlandskap med småskaligt jordbruk.

Fastighetsägare inom Gunbjörbyn och Tingvalla, vilka utpekats som lämpliga i utställning 1, ifrågasätter skälen för att ta bort områdena som lämpliga och menar att man bör söka vägar för att kombinera turismnäringen och vindkraftnäringen. Vidare anser man att vindkraften skapar många arbetstillfällen. Man undrar vidare vilka buffertzoner man kan räkna med för olika fågelarter.

Exploatör anser att de tidigare lämpliga områdena Tingvalla och Gunbjörbyn är mycket lämpliga för vindkraft, de omgärdas av större vägar, järnväg och kraftledningar samt ligger utanför stora orörda områden, med rejält avstånd till Dalslands kanal och andra turiststråk, med god marginal utanför Natura 2000-områdena. Om man begränsar utbyggnaden av vindkraft till att inte överstiga riksgenomsnittet, hur ska regioner med sämre förhållanden kunna leverera ”sin” andel?

Många personer menar att Vindbruk Dalsland utställningsförslag 1 bör antas. Det är oansvarigt att ändra förutsättningarna när exploatörer och markägare lagt ner kraft och pengar på projektet.

Flera enskilda yttranden och en namnlista med 26 namn menar att det tidigare som lämpligt område utpekade Skuggetorp bör tas in i planen som lämpligt igen. Området är redan påverkat av industrier, vägar och master mm. Exploatör anger att av de 57 inkomna yttrandena från privatpersoner under utställning 1 var 44 positiva till utbyggnad inom Skuggetorp.

Exploatörer påtalar att tidigare utpekade område B2 är väl lämpat för vindkraft då det har mycket goda vindförhållande, befintliga vägar, effektiv anslutning till elnätet samt liten visuell påverkan. Man bedömer även att turismen inte kommer påverkas negativt och att det i övrigt finns få motstående intressen. Man ställer sig kritisk till tidigare utställningsutlåtande där man anser att särintressen fått för stor påverkansmöjlighet och menar att namninsamlingen mot vindkraft i område B2 genomförts med tvivelaktiga metoder. Utredningar inför projektet har visat att inga större hinder för vindkraft finns, vindmätningar visar på så goda förhållanden att de uppfyller kraven för riksintresse för vindkraft. Flertalet människor har i exploatörernas samråd framfört en oro om vindkraftens visuella påverkan på landskapet, dess negativa effekter på närboende och för den lokala turismnäringen. Synen på vindkraft varierar från den mest negativa till den mest positiva, där de yngre har lättare att acceptera vindkraft i sin omgivning. Planerad park har reducerats för att minimera påverkan på Dals Långed.

Flera yttranden menar att det tidigare som lämpligt område utpekade B4 bör tas in i planen som lämpligt igen.

Ett yttrande anser att samtliga de områden som i utställning 1 var lämpliga för vindkraftparker ska anges som olämpliga inför antagandet då Dalsland redan tagit sitt ansvar för vindkraftutbyggnaden i Sverige och då de är rekreationsområden för boende och besökare. Kommunen och dess invånare uppmanas till fler insatser för att spara energi så att vi inte behöver vindkraftverk. Man påtalar även vikten av att utvärdera de verk som redan är byggda och omgivningspåverkan från dessa.

LRF föreslår att utställningsförslag 1 ligger kvar som arbetsmaterial och varje område som där angetts som lämpligt arbetas vidare med i samarbete mellan markägare, exploatörer och berörda myndigheter för att omfattning och utformning sker i en för alla parter demokratisk handläggning innan beslut.

En privatperson anser att det i planen ska införas ett nytt begrepp: Öppna områden. De tidigare lämpliga områdena B2, B3, B4 och B6 ska utgöra Öppna områden inom vilka planeringen inför/tillståndprocesserna ska fortsätta förutsättningslöst utifrån praktiska och miljömässiga förutsättningar.

Centerpartiet menar att arbetstillfällen, arrendeintäkter och skatteintäkter måste anses gynna inflyttningen till kommunen. Man uppmuntrar till delägarlösningar. Man menar att Bengtsfors ska ta sitt ansvar för nationella målet och därutöver vill man se en försiktig utbyggnad inom lämpliga områden. Vidare har man uppfattningen att de i utställningsförslag 1 ”lämpliga områdena” B2, B6 och B7 i sin helhet klassas som övrigt område, B3 norra delen klassas som övrigt och södra delen klassas som olämpligt. Område B4 vill man klassa som lämpligt då det ligger i anslutning till M1 i Mellerud och på sådant avstånd från Hällristningsområdet i Tisselskog att det inte kan anses störa.

Markägare inom Skärbo naturreservat föreslår att området mellan Laxsjön och kommungränsen mot Åmåls kommun i sin helhet klassas som olämpligt för vindkraftetableringar. I andra hand bör det finnas ett respektavstånd på minst 500-1000 meter runt naturreservatet. Skärbo naturreservat syftar inte enbart till

att bevara det gamla odlingslandskapet runt gården utan utgör även skydd för den omgivande skogen som är botaniskt rik och innehåller rester av de torp som omgav Skärbo. Om det tillåts vindkraftverk i området som angetts som ”övrigt” i anslutning till Skärbo skulle de bli mycket dominerande i naturreservatets kulturlandskap. Vindkraftverk på de högsta höjderna i Skärboområdet skulle bli mycket påtagligt från Laxsjön, Baldersnäs, Billingsfors och Skåpafors. Då landskapsbilden i övrigt utmed kanalsystemet blir fritt från visuell påverkan av vindkraft syns det vara dålig hushållning att låta detta lilla område få stor visuell påverkan.

Exploatör menar att området Värnebo (inom ”övrigt område” söder/öster Skärbo) är mycket lämpligt för vindkraft då där finns få boende som kan störas.

Enskilda och en namninsamling med knappt 650 namn motsätter sig att kommunen begränsar möjligheterna att bygga vindkraft i Bengtsfors.

Någon menar att om inte vindkraft får byggas kommer snart gruvdriften att vara igång med följd att de natursköna vidderna försvinner för alltid. Vindkraften är ett viktigt miljöval som kommunen inte bör motarbeta.

Föreslagen vindbruksplan ger inte möjlighet till utbyggnad i områden med goda vindförutsättningar varför den bör omarbetas.

Kommentar:

Inför utställning 2 beslutades om en kraftig minskning av antalet lämpliga områden i Bengtsfors kommun. Bakgrunden var en stark opinion mot en så kraftfull utbyggnad som skulle påverka landskapsbilden i stora delar av kommunen. Särskilt stor var opinionen i Dals Långed mot område B2, Skuggetorp, som skulle synas tydligt från samhället.

Från turismnäringen framkom en stor oro för att en vindkraftsutbyggnad skulle påverka deras företag och utvecklingen av besöksnäringen i Dalsland negativt. Dalslands Turist AB trycker hårt på att det inte är förenligt med naturturism och att en vindkraftspark tar bort hela kärnvärdet i den naturturistiska produkten.

Till hjälp i bedömningen togs fotomontage fram från Tisselskogs hällristningsområde och Ivägssjöns norra del. Vindkraftparker i B2, B3, B4 och B6 bedömdes få en alltför dominerande påverkan på landskapsbilden och de därtill knutna allmänna intressena. Området mellan Iväg och Dalslands Kanal klassades som olämpligt för vindkraft. I samråd med Dals Eds kommun bestämdes att område B6, Tingvalla skulle ingå i övrigt område. Område B7, Gunbjörbyn bedömdes med hänsyn till närliggande Natura 2000- områden inte kunna inrymma en vindkraftspark men eventuellt kunna tåla en mindre etablering varför det ingår i övrigt område. Dessa bedömningar kvarstår.



Fotomontage som visar område B4 sett från Tisselskogs hällristningsområde.



Fotomontage som visar område B6 sett från norra stranden av Iväg.

Det nu föreliggande planförslaget innebär att Bengtsfors kommun med marginal når upp till kommunens ytmässiga andel av det nationella vindkraftsmålet.

I planförslagets bilaga 3, Områdesbeskrivningar, anges att naturreservat ej är lämpade för vindkraftetableringar, då de innehåller höga naturvärden som ej anses vara förenliga med vindkraft. Ett respektavstånd bör även hållas runt naturreservaten. Det exakta respektavståndet ska avgöras i samband med prövning av projekt.

Syftet med Skärbo naturreservat är både att bevara en ålderdomlig gårdsmiljö och höga botaniska värden, vilket gör det känsligt för påverkan från omgivningen. En etablering av vindkraftverk på de närmsta höjderna utanför reservatsgränsen bedöms få en stor visuell påverkan på reservatet och bedöms inte lämpligt. Denna bedömning bör man komma fram till oavsett om området är klassat som övrigt område eller olämpligt område. Effekten av att lägga till ett minst 500 meter brett olämpligt område runt reservatet som respektavstånd är att vindbruksplanen blir tydligare. Avgränsningen i planen kan aldrig bli exakt utan

Reviderad enligt beslut i KS 2011-09-06, § 200

den slutliga bedömningen måste göras i prövningen. Motsvarande situation gäller för Kolvikens naturreservat i Torrskog.

En viktig förutsättning i plan och bygglagen är den demokratiska och öppna planprocessen där alla har möjlighet att lämna synpunkter. Det är inte förenligt med plan- och bygglagen att bryta ut områden för ställningstagande av begränsade samrådsparter enligt LRF:s yttrande. Av samma anledning bör inte förslaget om ”Öppna områden” genomföras.

Inför antagande revideras planen enligt följande:

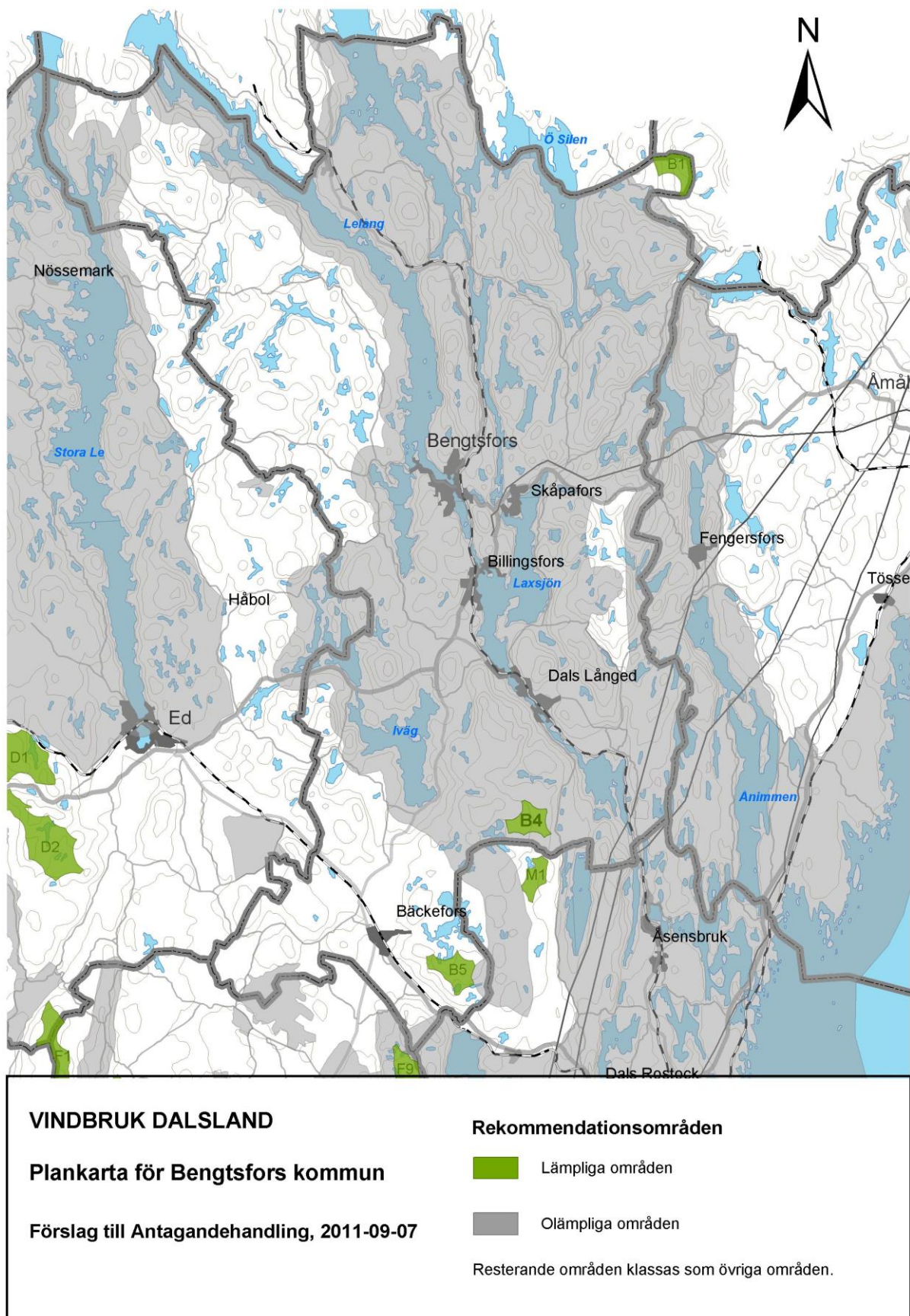
Ett 500 meter brett område runt Skärbo och Kolvikens naturreservat markeras som olämpligt område.

I övrigt föreslås inga ändringar.

Beslut i kommunstyrelsen 2011-09-06, § 200

Vindbruksplanen ska revideras på så sätt att område B4 Tisselskog-Heden läggs till som lämpligt område.

Plankarta reviderad enligt beslut i kommunstyrelsen 2011-09-06, § 200





Kommunstyrelsen

Kommunfullmäktige
Samhällsbyggnadsenheten

KS § 200 Dnr 2007.133.370

**Vindbruk Dalsland – Beslut om utställningsutlåtande
och antagande**

Vindbruksplanen Vindbruk Dalsland har varit utställd i en andra omgång för Bengtsfors och Åmåls kommuner. Utställningen har pågått under tiden 22 december 2010 – 28 februari 2011.

Yttrandena som inkommit under utställningstiden har sammanställts i ett utställningsutlåtande, som består av en generell del som gäller för både Bengtsfors och Åmåls kommuner och en separat del för varje kommun. I utställningsutlåtandet kommenteras synpunkterna och det läggs fast hur planförslaget skall ändras inför antagandet.

Kommunstyrelsen beslutade 2011-05-31 under § 155 att bordlägga ärendet.

Beredande organ

Kommunchefens och planerarens tjänsteskrivelse 2009-11-09

Kommunstyrelsens utskotts protokoll 2009-11-10 § 284

Kommunstyrelsens protokoll 2010-06-01 §

Kommunstyrelsens protokoll 2010-09-07 § 210

Utställningsutlåtande Vindbruk Dalsland

Kommunchefen och utredningssekreterarens tjänsteskrivelse 2010-10-29

Kommunstyrelsens protokoll 2010-11-02 § 241

Verksamhetsledaren/planerarens och planhandläggarens tjänsteskrivelse
2011-05-10

Kommunstyrelsens allmänna utskotts protokoll 2011-05-10 § 117

Kommunstyrelsens protokoll 2011-05-31 § 155

Yrkanden

Therese Karlsson (m) och Helena Johannesson (m) yrkar på att anta utställningsutlåtande daterat 2011-05-17, med revidering att ta bort områdena B1 och B5 samt att en revidering av vindbruksplanen görs nästa mandatperiod.

Per Jonsson (c), Morgan Funevall (c) och Carl Kullgren (fp) yrkar på att utställningsutlåtande daterat 2011-05-17 ska revideras så att områdena B3,

Justerandes sign

Utdragsbestyrkande



Kommunstyrelsen

Forts KS § 200

B4, B6, B7 samt ett justerat område B2 läggs till som lämpliga områden i planförslaget.

Per Eriksson (s), Christina Lundqvist (s), Susanne Öhrn (s), Ivanka Uvalic (s), Nils Andrée (s) samt Jan-Åke Jansson (kd) yrkar på att anta utställningsutlåtande daterat 2011-05-17 med revideringen att område B4 läggs till som lämpligt område samt att planförslaget revideras år 2015

Propositionsordning

Ordföranden finner att det finns tre förslag

1. Therese Karlsson (m) och Helena Johannessons (m) förslag
2. Per Jonsson (c), Morgan Funevall (c) och Carl Kullgrens (fp) förslag
3. Per Eriksson (s), Christina Lundqvist (s), Susanne Öhrn (s), Ivanka Uvalic (s), Nils Andrée (s) samt Jan-Åke Janssons (kd) förslag

Ordförande ställer förslagen mot varandra och finner att kommunstyrelsen antar Per Eriksson (s), Christina Lundqvist (s), Susanne Öhrn (s), Ivanka Uvalic (s), Nils Andrée (s) samt Jan-Åke Janssons (kd) förslag

Kommunstyrelsens beslut och förslag till beslut

Kommunstyrelsen beslutar att godkänna utställningsutlåtandet för Vindbruk Dalsland med revideringen att område B4 läggs till som lämpligt område och efter att planhandlingen och plankartan kompletterats i enlighet med utställningsutlåtandet föreslå kommunfullmäktige att anta tillägg till översiktsplanen avseende vindkraft – Vindbruk Dalsland, för den del som avser Bengtsfors kommun samt att vindbruksplanen utvärderas år 2015

Reservationer

Per Jonsson (c), Morgan Funevall (c), Carl Kullgren (fp) reserverar sig till förmån för eget förslag.

Therese Karlsson (m) och Helena Johannesson (m) reserverar sig mot beslutet till förmån för eget förslag