



Räddningstjänsten

Handlingsprogram
för förebyggande verksamhet och för räddningstjänsten
enligt lagen om skydd mot olyckor inom Bengtsfors
kommun för år 2015-2018



Innehållsförteckning

Bakgrund	3
Det förebyggande arbetet enligt lagen om skydd mot olyckor och lag om kommuners och landstings åtgärder inför och vid extraordinära händelser i fredstid och höjd beredskap	3
Mål för det förebyggande arbetet inom kommunen.....	3
Fastställande av handlingsprogram.....	4
Riskanalys	4
Riskbedömning vid extraordinära händelser samt höjd beredskap	6
Viktiga samhällsfunktioner	6
Transporter, transportanläggningar	7
Sjukvård och omsorg	8
Längre tids strömavbrott	9
Kraftigt snöoväder/eller annat extremt väderförhållande.....	9
Fallolyckor.....	9
Miljökatastrof såsom förorenat vatten och livsmedel.....	9
Hot och våld	9
Skola och barnomsorg.....	10
Kommunledningskontoret.....	10
Fysisk struktur - Egenskaper hos en fysisk struktur som påverkar samhällets robusthet.....	10
Mark och byggnader	11
Räddningstjänstens tillsyn i det förebyggande arbetet, LSO Kap 2 § 2	12
Brandskyddskontroller och rengöring	13
Anläggningar enligt lagen om skydd mot olyckor 2 kap § 4 där olycka kan medföra allvarliga skador i miljön	14
Varning, information och alarmering.....	14
Handlingsprogram för räddningstjänsten	16
Tillfredsställande och likvärdigt skydd mot olyckor.....	17
Statistik över genomförda räddningsuppdrag.....	17
Sammanfattning av riskbedömning/riskanalys i fred	18
Verksamhetsmål	19
Egen kontroll	21
Organisation	22
Kompetenskrav på räddningsstyrkors personal	24
Räddningsstyrkors förmåga.....	24
Materiella resurser	26
Övningar	26
Insatstider	26
Bebyggelsens karaktär	27
Avtal om samverkan	27
Kommunkarta	29

Bakgrund

Samhället har alltid drabbats av olyckor som medfört större eller mindre skador på människor, egendom eller miljö. För att skydda egna medborgare och andra har samhället solidariskt tagit ansvar så att en effektiv organisation skall kunna förebygga och begränsa skador i samhället.

Kommunens ansvar regleras av SFS 2003:778, lagen om skydd mot olyckor, LSO och förordningen SFS 2003:789 om skydd mot olyckor samt lagen om kommuners och landstings åtgärder inför och vid extraordinära händelser i fredstid och i höjd beredskap.

Enligt LSO 1 kap 3 § ska kommunen organisera den räddningstjänst som definieras i LSO 1 kap 2 §. Kommunens skyldigheter gällande den förebyggande verksamheten beskrivs i lagens kap 3 § 1-6. Kommunen ansvarar även för att i fredstid planlägga för hur den kommunala räddningstjänsten skall bedrivas under höjd beredskap (LSO kap 8 § 2). Kommunen har fastställt en krisledningsplan för extraordinära händelser samt en informationsplan. Ett reglemente för krisledningsnämnden, som ska ingripa vid extraordinära händelser, är också framtaget. Kommunfullmäktige anger genom denna handlingsplan övergripande anvisningar för den skadeförebyggande verksamheten.

Det förebyggande arbetet enligt lagen om skydd mot olyckor och lag om kommuners och landstings åtgärder inför och vid extraordinära händelser i fredstid och höjd beredskap

Kommunen ska enligt lag se till att åtgärder för att skydda människors liv och hälsa samt egendom och miljö vidtas samt verka för att åstadkomma skydd även mot andra olyckor. Kommunen ska även se till att tillsyn, brandskyddskontroll och sotning utförs regelbundet. Lagen anger även att varje kommun skall upprätta en handlingsplan för det olycksförebyggande arbetet, vilken bygger på en så kallad riskinventering. Vid höjd beredskap ansvarar kommunstyrelsen för ledningen av kommunens civila försvar.

Syftet med ovanstående lagar är att i hela landet bereda människors liv och hälsa samt egendom och miljö, ett tillfredsställande och likvärdigt skydd mot olyckor. Dessutom syftar bestämmelserna till att minska sårbarheten i respektive verksamhet, vilket ska leda till att en grundläggande förmåga till civilt försvar uppnås.

Mål för det förebyggande arbetet inom kommunen

Bengtsfors kommun ska verka för att åstadkomma skydd även mot andra olyckor än bränder, så att alla människor som vistas i kommunen kan få en trygg och säker miljö. Olycksrisker ska fortlöpande minskas, särskilt vad gäller skador på människor, miljö och oersättlig egendom.

En kommun skall enligt 3 kap. 3 § LSO ha ett handlingsprogram för förebyggande verksamhet. I programmet skall anges målet för kommunens verksamhet samt de risker för olyckor som finns i kommunen och som kan leda till räddningsinsatser. I programmet skall också anges hur kommunens förebyggande verksamhet är ordnad och hur den planeras.

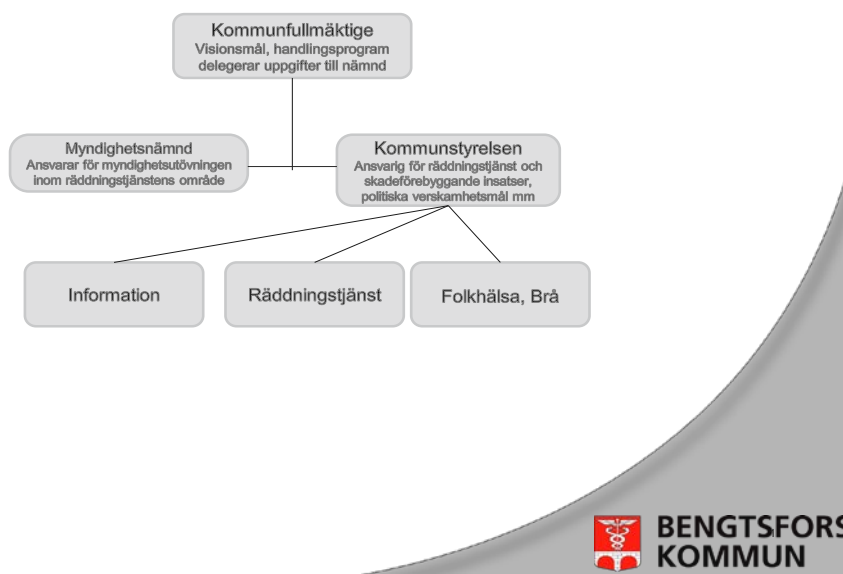
Handlingsprogrammet skall antas av kommunfullmäktige för varje ny mandatperiod. Kommunfullmäktige kan därefter uppdra åt kommunal nämnd

att under perioden anta närmare riktlinjer. Kommunstyrelsen har av fullmäktige delegerats det övergripande ansvaret för verksamheten medan myndighetsnämnden ansvarar för myndighetsutövningen

Kommunfullmäktige och kommunstyrelsen har även fastställt mål för Bengtsfors kommun. Även räddningstjänsten och dess förebyggande arbete omfattas av dessa mål. Exempelvis är Trygghet ett av målområdena. Förvaltning tar fram åtgärder för att målen ska kunna uppnås. Dessa åtgärder kan jämföras med de säkerhetsmål och prestationsmål som bör finnas i det förebyggande arbetet.

Skiss över kommunens organisation för förebyggande verksamhet

Organisation förebyggande verksamhet



Fastställande av handlingsprogram

I enlighet med lagen, SFS 2003:778, 3 kap 3 §, fastställer kommunfullmäktige under första året i varje ny mandatperiod ett sådant handlingsprogram. Kommunstyrelsen ansvarar för att uppdatera och revidera verksamhetsplanen varje år. Även de kommunala verksamheternas riskinventeringar ska revideras i samband med detta.

Risakanalys

Samhällsutvecklingen präglas ständigt av förändringar och snabba framsteg inom bl. a. teknik- och kemiområdet, storskalighet och effektiviseringar inom industrin och ett ökande transportbehov för människor och varor. Detta leder till att sårbarheten i samhället ökar. Uppgiften att värdera och kontrollera olika risker blir alltmer omfattande och komplicerad. Stora ansträngningar görs för att minska risker och begränsa skador av redan inträffade olyckor.

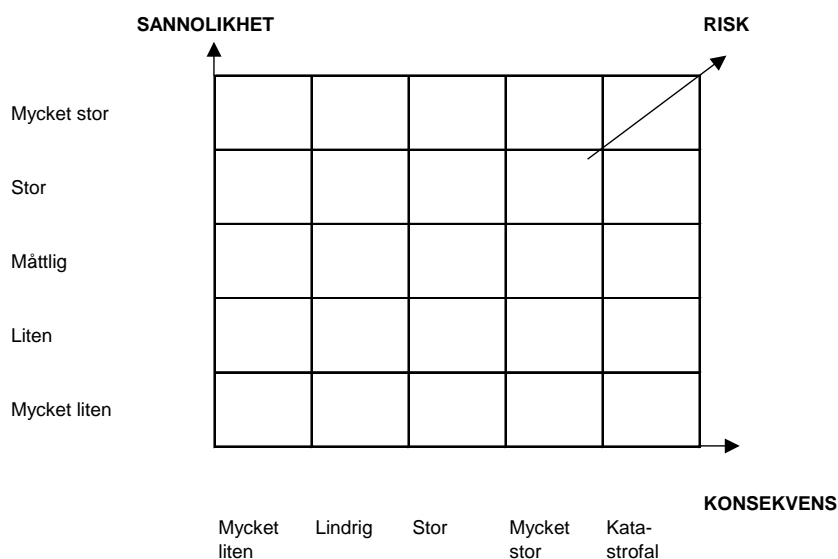
Samhällsvåldet med anlagda bränder, hot och våldshandlingar tenderar även att öka. Därför arbetar säkerhets- beredskapssamordnare med att få till stånd ett krishanteringsråd för kommunens geografiska område. Kommunens riskhanteringsgrupp, som består av representanter från samtliga enheter, arbetar med att upprätta en riskinventering samt en fördjupad riskanalys och den samordnade riskanalysen syftar till:

- Att identifiera, analysera, värdera och ge en samlad riskbild av förekommande risker och dess storlek inom kommunen samt, om riskerna leder till olyckor, ange vilka konsekvenser som uppstår på människor, miljö och egendom.
- Att ge kommunens förtroendevalda och tjänstemän ett användbart arbets- och beslutsunderlag i frågor rörande räddningstjänst, fysisk planering, beredskapsplanering, vägvalsstyrning av farligt gods samt skydd för befolkning i fred och vid höjd beredskap.
- Att ge underlag för planering av den skadeförebyggande och skadeavhjälpande verksamheten på ett sådant sätt att den kan anpassas till kommunens och samhällets utveckling i övrigt.

Riskmatris – Uppskattade risker

Resultatet av identifierade, större risker ska redovisas enligt diagrammet

Riskmatris:



Sammanfattning av riskbedömning/riskanalys

Kommunen har ett stort antal olika riskobjekt som exempelvis länsvägar som har hög trafikintensitet under stora delar av året. Genom delar av kommunen passerar järnväg med farliga godstransporter. Andra riskobjekt är anläggningar som hanterar gasol, bränsletransporter med bensin och gasol inom tätorterna, hotell, restauranger, samlingslokaler, skolor, stora industrier med hög riskmiljö, vattentäcker, sjöar, stora skogsområden samt järnväg med många dressinåkande turister.

Kommunstyrelsen ansvarar, i enlighet med gällande reglemente, för att ange vilka händelsetyper som kan utvecklas till extraordinära händelser. Med detta avses händelser som kan leda till att kommunens samlade ordinarie resurser inte är tillräckliga för att hantera situationen. Dessutom ansvarar kommunstyrelsen för att ange vilka händelsetyper som kan leda till räddningsinsats. Av kommunfullmäktig antagen riskanalys hänvisas till 2000 års dokument. Det anses inte föreligga några ökade risker, däremot har riskbilden minskat i vissa delar av kommunen. En ny riskinventering med analys processas och skall vara framtagen till oktober 2015.

Riskbedömning vid extraordinära händelser samt höjd beredskap

Kommunen ska enligt lag analysera vilka extraordinära händelser som kan inträffa och hur det påverkar den egna verksamheten. Det rådande säkerhetspolitiska läget gör att det anses tillräckligt att kommuner vidtar de beredskapsförberedelser som behövs för att verksamheten enkelt ska kunna anpassas inför en förändrad säkerhetspolitisk situation. Kommunstyrelsen ansvarar för bedömning av den lägsta nivå de ska ha i händelse av extraordinär händelse samt höjd beredskap. Kommunstyrelsen ska även fastställa vilken verksamhet som måste bedrivas vid extraordinär händelse och vid höjd beredskap samt vilken lägsta nivå som krävs för dessa verksamheter. Vidare ska de kommunala verksamheterna klargöra vilka behov som finns för att de ska kunna upprätthålla verksamheten inför höjd beredskap.

Det som är kännetecknande för en extraordinär händelse är att kommunen ställs inför en akut ledningsuppgift där det gäller att så långt som möjligt minska konsekvenser av det inträffade. Utan att redogöra för olika händelser och ange sannolikhet eller konsekvens för dem anger vi vad som kan vara kännetecknande för extra ordinär händelse.

- Omfattande hot mot mänskliga värden, egendom eller miljö.
- Akut behov av beslut, vilka inte kunnat förutses och inte kan tillgodoseas av ordinarie organisation.
- Flera verksamhetsområden berörs.
- Stort behov av samordning av kommunala åtgärder.
- Stort informationsbehov
- Stort behov av samverkan med andra organisationer såsom statliga myndigheter, andra kommuner, landsting, frivilligorganisationer och företag.

Viktiga samhällsfunktioner

Teknisk försörjning, teknisk infrastruktur

Vattenförsörjning

I Bengtsfors kommun finns fem vattentäkter som försörjer kommunens sju tätorter. En av dessa är en ytvattentäkt. Kommunen bedöms ha god tillgång på vatten och vattenkvaliteten är god. Största bristen är reservmatningsvägar och nödvattenförsörjning. Reservtankkapaciteten består av två vattentankar för dricksvatten samt mindre tankar. Samtliga vattenverk är försedda med reservverk för att säkerställa vattenförsörjningen vid elavbrott. Större ledningsbrott kan dock riskera försörjningen och det finns även risk för sabotage. För att åtgärda vissa av problemen krävs förberedelser/anslutning för nödvatten-försörjning via provisoriskt förlagda ledningar vid strategiska punkter, ytterligare tankkapacitet för nödvattenförsörjning är trolig.

Avlopp

I kommunen finns sex avloppsreningsverk. Inga avloppsreningsverk är försedda med reservverk. Vid elavbrott sker bräddning (okontrollerat utsläpp) i såväl avloppsreningsverk som i pumpstationerna. Inga särskilda reservåtgärder behöver förberedas.

Deponier och renhållning

Inom kommunen finns en större sluttäckt deponi, lakvattnet från deponin kontrolleras regelbundet. Omhändertagande av lakvattnet ska ske under lång tid framöver.

Inom kommunen finns även ett antal större och mindre täckta deponier. Det bedöms dock inte finnas någon större risk med dessa. Renhållningen sköts av entreprenör och kommunfullmäktige har fastställt renhållningsordning och avfallsplan.

Elförsörjning och fjärrvärme

Bengtstors kommun försörjs med elenergi från Bengtstors Energi AB och Vattenfall AB. Fjärrvärme finns utbyggt i Bengtstors, Billingsfors, Dals Långed samt i Bäckefors. Kommunstyrelsen förfogar över två större mobila elverk och ett antal mindre som med relativt kort varsel går att koppla in vid strömbortfall. På några utvalda uppsamlingsplatser är det förberett med reservkraftintag. Detta har gjorts för att i begränsad omfattning säkra viss värmeförsörjning.

De flesta fjärr/närvärmecentralerna är försedda med reservkraftintag. De anläggningar som är uppförda för att eldas med fastbränsle kan även värmas med hjälp av olja. De större fjärr/närvärmeverken bör också förses med stationära reservelverk.

Telekommunikation och data

Ett flertal mobilmaster som drivs av olika operatörer finns i kommunen. Dessa kan drabbas av strömavbrott och om masternas batteribackup tar slut slås masterna ut. Kommunen är beroende av data- och kommunikations-system, vilka riskerar att sluta fungera genom olika händelser som gör att kommunikation och växel slås ut. Växeln kan även påverkas vid strömavbrott, avgrävda kablar och dylikt. Om all kommunikation eller servrar är ur funktion berörs hela kommunens verksamhet genom att Internet, e-post och hemsida inte fungerar tillfredsställande.

Kommunen har idag avtal med operatörer samt olika typer av skyddsutrustning för att förhindra att datasystemet slås ut. Teletrafiken kan styras om till annan plats och reservkraft finns.

Transporter, transportanläggningar

Vägnät

Bengtstors kommun är allmänt sårbart genom att en stor mängd transporter passerar i kommunens längsriktning och att lämpliga alternativa vägval saknas. Extra känsligt är dåliga vägar i nära anslutning till vattenvägar. Flera trafikmiljöer inom tätorter medför ökad risk för olyckor. Detta bör leda till riskreducerande arbete.

Farligt gods på väg

Bengtstors kommun är i hög grad berörd av transporter för farligt gods. Inom vissa vägstråk finns en stor mängd bebyggelse inom riskzonen, exempelvis vid en farlig godsolycka. För farliga godstransporter ska en vägvalsstyrning genomföras som innebär att länsväg 164 och 172 ska användas. Intill dessa och järnvägen i de fall de går igenom vattentäkter, ska ett skyddsområde, om 50 meter på vardera sidan gälla. Genom tätorter i övrigt är skyddsområdet 30 m. Normgivande är Svenska Naturvårdsverket och Statens Industriverks

författningssamling. För att minska den allmänna risken för skador på liv, egendom och miljö ska farligt gods vävas in i kommunens översiktsplan.

Järnväg

Farligt gods transporteras i stor omfattning på järnväg genom kommunen. Emellertid bör även risk med persontåg beaktas och ett avstånd om 30 m hållas fritt mot bebyggelse, dels för att räddningsinsats skall kunna göras på banvallen, men även för att havererade tågagnar inte ska törna mot byggnader. Ur risksynpunkt är järnvägen inte bättre placerad i förhållande till bebyggelse än vägnätet. En hel del bebyggelse finns även relativt nära järnväg. I detaljplaner bör en säkerhetszon om 30 m läggas på varje sida om järnvägsnätet.

Trafikmiljö

Flera trafikmiljöer inom tätorterna medför ökad risk för olyckor, mycket beroende på det höga tempo som råder på väg 172 genom tätorter. Oftast är det korsningar som inte medger möjlighet till omkörning som skapar kritiska situationer, men även det fria valet av parkeringar på och i nära anslutning till väg 172. Ökad olycksrisk råder även för cyklister då det saknas ett väl utbyggt cykelvägssystem. Oftast måste cykel och bil/lastbil samsas om samma väg.

Arbetsresor

Arbetsresorna inom kommunen är relativt långa och kan inte till någon väsentlig del göras med cykel. Endast en mindre del sker med kollektiva transportmedel. Det nuvarande underhållet av vägnätet bidrar inte till att minska olycksrisken. Stor risk för kollisioner mellan djur, vägnära fasta naturhinder och andra fordon föreligger. Bengtsfors kommun måste påpeka för Trafikverket vikten av att påskynda säkerhetshöjande åtgärder såsom stigningsfält samt att korsningar utefter våra länsvägar förses med flera körfält för svängande fordon.

Platser i kommunen där farliga ämnen hanteras

I kommunen finns två anläggningar som enligt lagen om skydd mot olyckor benämns som farlig verksamhet. En olycka inom respektive fabriksområde kan få allvarliga följder inte bara för dem som arbetar där, utan också för de som vistas, bor eller arbetar i närheten. I samverkan sker framtagande av planer för hur en insats skall hanteras vid en kemikaliehändelse samt vilken övningsinsats som behövs på dessa anläggningar. Dessutom bör några av kommunens bensinstationer som har ett olämpligt läge nära bebyggelse och väg 172 uppmärksammas. Olyckor inom dessa verksamheter kommer med stor sannolikhet även påverka vattendrag och enskilda vattentäcker.

Sjukvård och omsorg

Sjukvårdsresurser

Primärvård finns på vårdcentraler i Bengtsfors och Bäckefors. Dessutom finns en jourmottagning på Dalslands sjukhus i Bäckefors. I kommunen finns även en hemsjukvårdsorganisation.

Brand i särskilt boende

Brand i särskilt boende kan ge stora både personella och materiella skador. En handlingsplan för ett "tidigt larm" skall vara känd av all personal. Idag finns

en plan på samtliga äldreboende utifrån principen rädda, larma, släck. Planen skall även innehålla instruktioner om alternativt boende för drabbade personer. Det bör även utredas om alla utrymmen i särskilt boende inom kommunal verksamhet skall sprinklas.

Längre tids strömavbrott

En längre tids strömavbrott innebär bland annat att värme och vattenförsörjningen upphör, eldrivna hjälpmedel ventilation och att matlagning inte fungerar. Ett åtgärdsprogram kommer att tas fram som klarlägger fastighetsägarens ansvar gällande värme, vatten och ventilation. Särskilda boenden har möjlighet till reservkraftmatning som kan kopplas till anläggningen och fungerar inom 12 timmar. För personer i ordinärt boende som blir drabbade av en längre tids elavbrott ska alternativa lokaler kunna erbjudas. Vid ett elavbrott av större omfattning kommer matförsörjningen för äldreomsorgen att prioriteras framför skolans. Produktionsköken Solbacken, Granåsgården och Björklunda har inte möjlighet att klara matförsörjningen vid strömavbrott. Reservkraft behövs vid anläggningarna så snart som möjligt för att kunna fortsätta tillagningen av mat. Vid längre tids strömavbrott kan all tillagning ske från Björkåsens kök med hjälp av reservkraftverk.

Kraftigt snöoväder/eller annat extremt väderförhållande

Ett kraftigt snöoväder kan leda till isolering av drabbade. Då är en samverkan med andra kommunala enheter nödvändig som t.ex. räddningstjänst för att använda bandvagnar. En plan för alternativt boende bör tas fram. Ett kraftigt snöoväder som leder till isolering klassas som extraordinär händelse.

Fallolyckor

En förebyggande plan för hur fallolyckor skall förhindras bör arbetas fram. I den ska ingå vilka utbildningsinsatser som behövs för personal och äldre. Information, rådgivning, olika typer av tillsyn, förändringar av fysisk miljö både inne och utomhus är aktiviteter som också bör ingå i planen. Vidare bör ett arbete med äldresäkerhetsgrupper startas där flera aktörer ingår såsom folkhälsosamordnare, distriktssköterska, fastighetsägare, pensionärsorganisationer, kommunalt pensionärsråd, polis, arbetsterapeuter, sjuksköterskor, samt representanter från olika verksamheter inom kommunen.

Miljökatastrof såsom förorenat vatten och livsmedel

Vid förorenat vatten och livsmedel finns stor risk för smittspridning. Samarbete med andra såsom samhällsbyggnadsenheten, smittskyddsenheten, smittskyddsläkare, miljöenheten samt hygiensjuksköterska är nödvändigt.

Hot och våld

Hot och våld gäller främst för socialkontorets och äldreomsorgens personal. Hotbilden mot andra yrkesgrupper har tydliggjorts och beaktas genom ombyggnad av kommunhuset och ökat skydd i receptionen. En handlingsplan för socialkontorets personal finns. För äldreomsorgens personal finns en rutin och en handlingsplan.

Skola och barnomsorg

Gymnasieskolan och Bengtsgården, (årskurs 6-9) ligger i tätorten Bengtsfors, där även Franserudsskolan och tre enheter för barnomsorg är belägna. Övriga skolor och barnomsorg finns på fyra andra platser i kommunen. Det har konstaterats att brand och skadegörelse (brand inifrån eller anlagd utifrån) kan förekomma och för att förebygga detta är lokalerna utrustade med automatiskt brandlarm alternativt brandvarnare. Personalen utbildas i brandsläckning och övas i att snabbt utrymma lokalerna. Tillbud och olycksfall registreras och uppföljning sker. Genom systematiskt arbetsmiljöarbete, där även systematiskt brandskyddsarbete ingår, arbetar varje enhet med att förebygga olyckor och arbeta för en säkrare miljö för barn, ungdomar och vuxna. Inom de olika enheterna finns krisplaner upprättade som träder in när behov föreligger. Även kommunens Posom- grupp kan bli aktuell i dessa lägen.

Kommunledningskontoret

Kommunledningskontoret ligger i Bengtsfors tätort och har ett inte alltför sårbart läge då det är beläget en bit från både vatten och länsväg. Hotbilden har beaktats genom säkerhetsåtgärder under 2010. Kommunledningskontoret bedöms vara relativt säkert.

Fysisk struktur - Egenskaper hos en fysisk struktur som påverkar samhällets robusthet

Bebyggelsestruktur

I huvudsak har samhällena i kommunen byggts upp kring de olika bruk som fanns inom nuvarande Bengtsfors kommun. Bebyggelsestrukturen består i huvudsak av villabebyggelse. Bengtsfors kommun är robust genom sin uppbyggnad och inte mer sårbar än ett genomsnittligt samhälle.

Kulturmiljö

Antalet K-märkta fastigheter är mycket begränsat, se även bevarandeplan antagen av kommunfullmäktige.

Näringsstruktur

Näringslivet i Bengtsfors kommun har genomgått stora förändringar de senaste åren då flera av kommunens största arbetsplatser flyttat sin verksamhet från kommunen. Den största arbetsgivaren i kommunen är Bengtsfors kommun. Andra stora arbetsgivare är bland annat Rexcell AB och Munksjö Paper AB. Kommunen präglas av tillverkningsindustri varför det inom kommunen finns ett flertal småföretag inom denna sektor.

Förändringar på arbetsmarknaden under de senaste tio åren har inneburit att medborgarna måste pendla allt längre sträckor för att hitta sysselsättning.

Sociala och kulturella förhållanden

Bengtsfors kommun har en relativt snedfördelad åldersstruktur med en betydligt större andel äldre människor än yngre. Kommunens invånarantal minskar vilket till största delen orsakas av att alltför få barn föds. Kommunen består av en tätort och fem mindre orter och däremellan landsbygd, vilket gör att majoriteten av befolkningen bor i enfamiljshus. I tätorten finns dock ett större lägenhetsbestånd. Kommunen har en låg andel utländska medborgare,

varav majoriteten är norrmän. Bengtsfors kommun bildades 1971 då Bengtsfors Köping, samt kommunerna Lelång, Steneby och Bäckefors slogs samman. På grund av avstånden i kommunen finns service på ett flertal orter, men den ekonomiska situationen och det vikande befolkningsunderlaget gör det allt svårare att bibehålla servicen i samtliga orter. Det största kommunala serviceutbudet, liksom flertalet av butikerna, återfinns i tätorten Bengtsfors. Kommunen kan inte identifiera några sociala eller kulturella förhållanden som kan medföra omedelbara risker för kommunen. Den risk som kan finnas är bristen på arbetstillfällen som kan leda till att alltfler människor väljer att flytta från kommunen.

Mark och byggnader

Översvämningsrisker

Hösten 2000 drabbades Bengtsfors kommun av höga vattenstånd och därmed höga vattenflöden. Samordningsgruppen för Upprudsälven har angett fem flaskhalsar som känsliga punkter i kommunen, se även vattenrapport sammanställd våren 2001.

Jordskred

MSB har utfört en skredriskanalys och sannolikheten är liten så länge som kommunen inte drabbas av höga vattenstånd och/eller översvämningar.

Deponier

Enligt en inventering utförd på 1980-talet har kommunen elva kända nedlagda deponier. En deponi, Nolängen, är alltjämnt i drift. Förutom för Nolängen saknas närmare undersökningar av miljöriskerna. En del grovavfall är alltjämnt synligt på några av deponierna. En översiktlig provtagning med kemiska analyser pågår i ett dike som avleder vatten från en nedlagd deponi på Karls Gärde-området.

Markföroreningar

Förorenad mark kan finnas på ett trettiotal platser i kommunen förutom de nedlagda deponierna. EKA-området, är väl undersökt och då området var kraftigt förorenat är en omfattande sanering genomförd. Ett annat område som är åtgärdat är Sulfitenområdet i Bengtsfors tätort. Då Sulfitenområdet innehåller främst bostäder klassas det som ett område med känslig markanvändning och riktvärdena för denna typ av områden har därför använts i analyserna. Förhöjda halter av metaller, arsenik och PAH (polycykliska aromatiska kolväten - tjärämnen) har hittats. I 16 av 25 provpunkter överskrider halten för någon metall eller arsenik riktvärdet för områden med bostäder. Endast 3 av dessa prov ligger i ytlagret och därför är risken för exponering störst just på dessa punkter. Högst halt fanns i en punkt vid badplatsen och där fanns mycket höga halter av bly och en del arsenik. Det finns inte några hälsorisker vid bad i Lelängen baserat på uppmätta halter i sedimentet eller ytvattnet. Det finns inte heller någon hälsorisk med att använda sjövattnet för bevattning.

Inget är för närvarande känt som talar för att något annat område i kommunen skulle kunna vara ett allvarligt hot ur miljö- och hälsoskyddssynpunkt. Ett mindre industriområde i Billingsfors, som tidigare använts som upplag för impregnerade stolpar, har undersökts av Vattenfall. Banverket har undersökt

ett motsvarande område i Kråkviken. Urlakningsriskerna och miljöriskerna har bedömts som små. En sanering är emellertid planerad för området i Billingsfors.

Föreerade sediment från tidigare verksamheter i Gustavsfors, Bengtsfors, Skåpafors och Billingsfors, finns i sjöarna Lelången och Laxsjön (sulfat och sulfittfabriker m.m.). Undersökningar och åtgärder på ett antal områden där det tidigare legat bensinstationer har pågått genom SPIMFAB (en intresseorganisation bildad av oljebolagen).

Hur den förebyggande verksamheten är ordnad och planerad
Enligt 3 kap. 3 § LSO kan fullmäktige uppdra åt kommunal nämnd att under perioden anta närmare riktlinjer. Detta har gjorts genom att kommunstyrelsen delegerats det övergripande ansvaret för verksamheten och genom att myndighetsnämnden svarar för myndighetsutövningen. Syftet med förebyggande verksamhet är att minimera antalet olyckor. Kommunstyrelsen har antagit räddningstjänstens interna instruktion avseende återkommande tillsyn enligt lagen om skydd mot olyckor samt lagen om brandfarliga och explosiva varor. Kommunfullmäktig har antagit frister för brandskydds-kontroll och rengöring av eldstäder samt föreskrift om eldningsförbud i skog och mark inom kommunen.

Räddningstjänstens tillsyn i det förebyggande arbetet, LSO Kap 2 § 2

Underlag för tillsynsprogrammet utgör erfarenheter t.ex. från tidigare tillsyn, insatser, riskanalys m.m. Därtill utgör den inkomna brandskyddsredogörelsen från de olika fastigheterna ett viktigt underlag. Fastigheterna är indelade efter risker med olika inlämningsintervaller.

Kommunstyrelsen har lagt fast en handlingsplan för räddningstjänsten samt identifierat risker samt vilka resurser som krävs för att klara dessa. Den personella resursen avseende det förebyggande arbetet består av fem personer med kompetens brandmästare med förebyggande 2 och tillsynsförrättare med kompetens Tillsyn A/ B.

Räddningstjänsten har genom kommunstyrelsen även fått ett uppdrag att besöka bostadsfastigheter för att se över hur den enskilde hanterar LSO samt se över kraven angående brandvarnare, insatsförmågan samt utrymning.

Tillsynsverksamheten, register över tillsynsobjekt, frister m.m. regleras utförligare i särskild instruktion

Tillsyn av bostadssektorn

Vid tillsynen görs en skälighetsbedömning över noterade brister vilket utmynnar i ett protokoll. Med dagens snabba brandförlopp måste varje verksamhet planera för egen utrymning till säker plats. Räddningstjänsten kan vid sin framkomst biträda med sin utrustning. Då våra insatstider är från dryga 10 minuter till 60 minuter har den enskilde ett eget ansvar, fram till räddningsstyrkans framkomst. Vid projektering gäller Boverkets föreskrifter och hur fastigheten tänker konstrueras redovisas i en brandskyddsbeskrivning. Räddningstjänsten och även försäkringsgivare rekommenderar någon typ av fasadstege typ liststege ned till markplan. Byggglagstiftningen anger riktvärde, våningsplan med fönster nivå över 5 meter skall förses med fasadstege.

Att ha fungerande brandvarnare åligger fastighetsägaren sedan 2001 genom ett allmänt råd. Även i boverkets byggregler finns krav att bostäder skall förses med anordning för tidig upptäckt av brand. Ett sätt att säkerställa fungerande brandvarnare är att fastighetsägaren installerar nätanslutna brandvarnare. För att förstärka skydd mot brands uppkomst är en installation av spisvakt en bra lösning, för både nätanslutna brandvarnare och den vanligaste brandstartaren spisen.

Lagens krav att "hålla utrustning för släckning av brand" medför flexibla lösningar för fastighetsägare. Räddningstjänsten och försäkringsgivare rekommenderar handbrandsläckare typ 6 kg pulver, klass 43A 233BC. Om fastighetsägaren väljer ovanstående nivåer anses man uppfylla kravet på ett skäligt brandskydd enligt LSO 2 kap. 2§.

Tillsyn av livräddningsutrustning

Tekniska enheten i kommunen ansvarar för nio kommunala badplatser, vilka finns på följande platser: Sågudden, Kråkviken, Torrskog, Skåpafors, Kampudden, Munkvillan, Ödskölt och Marsjön.

I Bengtsfors finns även hamn för passagerarbåtar samt gästhamn som ingår i tillsynen. Utöver dessa finns livräddningsutrustning vid vissa industrier, Baldersnäs hamn och Dalslandskanal. Räddningstjänsten har tillsyn av platserna med två års intervall. Lagens krav på livräddningsutrustning m.m. enligt 2 kap. 2 § gäller endast för byggnader eller andra anläggningar. En anläggning i lagens mening är en plats som på något sätt gjorts i ordning och används för ett visst syfte av ägaren eller nyttjanderättshavaren. Åtgärderna kan exempelvis vara att man anlagt bryggor, badstegar, toaletter, parkeringsplats eller ytor för solbad. Undantag gäller för platser som utgör del av privat tomtmark och där badmöjligheter inte ingår i någon annan verksamhet som riktar sig mot en bred krets av personer.

Naturliga badplatser vid stränder, sjöar och vattendrag, utan bryggor, badstegar, omklädningsrum eller liknande arrangemang är exempel på platser som inte omfattas av lagen. Andra exempel på platser som inte omfattas är naturhamnar för fritidsbåtar.

Brandskyddskontroller och rengöring

Kommunfullmäktig har lagt fast frister för brandskyddskontroll och rengöring av eldstäder och lagt uppdraget på entreprenad. Entreprenör är Sotarn på Dal AB och Sotarmästaren Sören Gustavsson. En ytterligare person har kompetens för brandskyddskontroll och har därför ett särskilt förordnande från kommunen. Övrig personal är utbildade skorstensfejare. Entreprenören håller ett register över de anläggningar som omfattas av uppdraget för kommunens räkning. Registret ska innehålla uppgifter om fastighetsbeteckning, adress, fastighetsägare vid senaste sotningen, anläggningstyp och sotningsfrist samt andra uppgifter som behövs för en effektiv hantering.

Räddningschefen har delegerats att besluta om dispens för rengöring av förbränningsanläggning s.k. egensotning. Handläggningen av dispensansökan regleras i en egen instruktion.

Anläggningar enligt lagen om skydd mot olyckor 2 kap § 4 där olycka kan medföra allvarliga skador i miljön

Ifråga om verksamheter enligt 2 kap 4 § LSO beslutar länsstyrelsen, som efter samråd med kommunen/räddningstjänsten, om vilka verksamheter som ska omfattas av skyldigheterna.

Länsstyrelsen i Västra Götalands län har beslutat att följande verksamheter inom kommunens område omfattas av skyldigheterna: Munksjö Paper AB i Billingsfors samt Rexcell AB i Skåpafors. Räddningstjänsten samverkar om åtgärder för att förebygga och begränsa följderna av allvarliga kemikalieolyckor inom verksamheterna, samt vid framtagandet av lämplig övningsnivå. Tillsynen av dessa anläggningar sker oftast i samverkan med länsstyrelsens miljöenhet och intervallet är vartannat år. Inom kommunen finns yt- och grundvattentäkter där en olyckshändelse med miljöfarligt ämne kan förorsaka stora skador.

Varning, information och alarmering

Varning och information

Kommuninnevånarna ska kunna varnas och informeras vid allvarliga olyckshändelser eller vid allvarliga störningar. Detta gäller även vid olyckor som inträffat utanför kommunen, men som kan påverka kommunen. De händelser som främst kan föranleda varning och information är:

OLYCKSTYP	INFORMATIONSBEHOV	VARNINGSBEHOV
Olje- och kemikalieutsläpp som påverkar vattentäkter	ja	ja
Utsläpp av giftiga och/eller brandfarliga gaser	ja	ja
Stor explosionsrisk	ja	ja
Omfattande brand som producerar stora mängder giftig eller irriterande brandrök	ja	ja

Vid behov av snabb information kan kommuninvånarna, efter räddningsledarens beslut, varnas såväl via riks- och lokalradio som genom Sveriges Television och Nordisk Television (TV4) enligt gällande rutiner. Räddningsledaren ansvarar för att SOS Alarm får i uppdrag att lämna begäran till berörda radio- och tv-stationer som sedan sänder informationen. Varning och information kan dessutom ges från befintliga högtalare på räddningstjänstens fordon.

Manuella larm (112-funktionen)

Alarmeringscentral för kommunens räddningsstyrkor ska vara anordnad vid SOS Alarms larmcentral i Göteborg. SOS Alarm kan alltid larma räddningsstyrka på två oberoende larmvägar, via telefonförbindelser och via radio direkt till brandstationerna eller fordonen. Räddningstjänsten svarar för underhåll av anläggningarna.

Genom avtal med SOS Alarm förmedlas inkomna larm till kommunens räddningsstyrkor. Utlarmning sker efter räddningschefens direktiv efter en larmplan med olika händelsetyper. För vissa objekt finns även en så kallad objekts- och händelseorienterad larmplan. Alarmeringsplanen omfattar även

larm till andra organ som polis, ambulans, sjukvårdsgrupp, veterinär, elverk m.m.

Alarmering vid telestörning

För att säkerställa allmänhetens möjlighet att larma räddningskåren i samband med olyckor och vid störningar i larmfunktionen, är räddningsstationerna utrustade med yttre telefoni direkt till SOS Alarm. Utöver detta kan mobila radioenheter placeras ut på centrala platser efter beslut av jourhavande räddningschef. Information om detta skall meddelas via riks- eller lokalradio.

Information

Information om kommunens handlingsprogram (HP) ska finnas tillgängliga på räddningstjänsten, på kommunens bibliotek samt kommunens hemsida. Informationen skall innehålla en sammanfattning av det viktigaste innehållet samt uppgift om var HP finns tillgänglig för allmänheten.

Handlingsprogram för räddningstjänsten

Bakgrund

Medborgarnas trygghet och säkerhet i samhället blir en allt viktigare fråga för samhället. Samtidigt som kraven ökar på effektiva insatser i akuta lägen sätts fokus alltmer på att förebygga och förhindra olyckor och allvarliga störningar i samhället. I lag om skydd mot olyckor (SFS 2003:778) och förordningen om skydd mot olyckor (SFS 2003:789) regleras ansvaret för den enskilde, kommunen och staten.

Med räddningstjänst avses enligt 1 kap. 2 § lag om skydd mot olyckor, de räddningsinsatser som staten eller kommunen skall ansvara för vid olyckor och överhängande fara för olyckor för att förhindra skador på människor, egendom eller miljö och där det är påkallat att samhället träder in.

Skyldigheten för kommunal räddningstjänst definieras av följande kriterier:

- Behovet av ett snabbt ingripande
- Det hotade intressets vikt
- Kostnader för insatsen
- Omständigheter i övrigt

Det statliga ansvaret för räddningsinsatser enligt lagen innebär att staten organiserar och genomför räddningstjänst enligt följande.

- Fjällräddningstjänst
- Sjöräddningstjänst till havs samt i Mälaren, Vänern och Vättern
- Flygräddningstjänst
- Efterforskning av försvunna personer
- Miljöräddningstjänst till sjöss
- Räddningstjänst vid utsläpp av radioaktiva ämnen och sanering efter sådana utsläpp från kärntekniska anläggningar.

Geografiskt ansvarsområde

Det geografiska ansvarsområdet avseende räddningsinsatser och förebyggande arbete begränsas inom Bengtsfors kommungränser. Vid normalt beredskapsläge kan kommunen delta enligt flera avtal med hjälpinsatser till grannkommuner.

Riksdagens nationella mål enligt lagen om skydd mot olyckor (SFS 2003:778) 1 kap 1 §

Syftet med lagen är att i hela landet bereda människors liv och hälsa samt egendom och miljö ett med hänsyn till de lokala förhållandena tillfredsställande och likvärdigt skydd mot olyckor. Skyddet ska innefatta inte bara räddningsinsatser, utan även olycksförebyggande åtgärder. (LSO 1 kap. 1 §, prop. 2002/03:119 s. 132)

3§ Räddningstjänsten skall planeras och organiseras så att räddningsinsatsen kan påbörjas inom godtagbar tid och genomföras på ett effektivt sätt.

Tillfredsställande och likvärdigt skydd mot olyckor

Att i hela landet bereda människors liv och hälsa samt egendom och miljö ett med hänsyn till de lokala förhållandena tillfredsställande och likvärdigt skydd mot olyckor. Skyddet ska innefatta inte bara räddningsinsatser utan även olycksförebyggande åtgärder.

Vid jämförelse med andra kommuner ser man att det är mycket svårt att nå en likvärdig bedömning, det är lättare att bedöma kommunens egna risker och nå ett tillfredsställande skydd. Man kan inte enbart bedöma efter en faktor utan flera bör vägas in ex. demografi, bebyggelse, grad av industrialisering, glesbygd, kommunikationer. Vid en sammanvägd bedömning går det att finna vad som är tillfredsställande skydd utifrån de lokala förhållandena.

Enligt statistiken genomför Räddningstjänsten Bengtsfors tillsyner i normal omfattning, enligt 2kap. 2§, på byggnader och anläggningar jämfört med de jämförbara räddningstjänsterna. Räddningstjänsten bör genomföra cirka 30 tillsyner per år och därmed uppnå ett tillfredsställande och likvärdigt skydd mot olyckor för kommuninvånarna.

Då siffrorna för utbildning av personer vid Räddningstjänsten är ca 500 - 600 personer per år. Denna nivå är hög jämfört med likvärdiga räddningstjänster.

Gällande fördjupad olycksundersökning genomför Räddningstjänsten Bengtsfors mindre eller lika antal undersökningar än de jämförbara räddningstjänsterna. Räddningstjänsten Bengtsfors bör genomföra mellan 1-2 undersökningar per år för att uppnå tillfredsställande och likvärdigt skydd mot olyckor. Detta kan dock variera beroende på vilka olyckstyper som sker under året.

Då de jämförbara kommunerna enbart har valts ut ur ett invånarperspektiv är det svårt att jämföra exakt dessa kommuner med varandra. Gällande för tillsyn, enligt 2 kap. 2§, är det beroende på hur många objekt som finns i kommunen samt hur ägare eller nyttjanderättshavare till dessa sköter sitt brandskydd. Utbildningsnivån påverkas av hur många som vill utbildas samt av trender. För fördjupade olycksundersökningar påverkas det av vilka olyckor som skett i kommunen samt vilka nivåer räddningstjänsterna har angett för att en sådan undersökning ska ske.

Statistik över genomförda räddningsuppdrag

Inom Bengtsfors räddningstjänst genomförs varje år ett antal räddningsuppdrag.

Varje uppdrag dokumenteras i en insatsrapport i digital form. Databasen med insats-rapporter utgör grunden för denna analys. Insatsrapporterna skickas också till MSB för nationell sammanställning. På detta sätt skapas underlag till en nationell databas med statistikuppgifter från alla räddningstjänster i Sverige (IDA, <http://ida.msb.se>).

	2015	2014	2013	2012	2011
Antal insatser	89/157	69/138	88 /167	90 /204	87/207
Brand i byggnad	10/17	5/12	9 / 19	12 /32	7/13
Brand ej i byggnad	3/10	3/10	9 / 14	7 /10	7/9
Trafikolycka	21/34	7/13	13 / 30	11 /25	11/29
Utsläpp miljö	1/1	/	1 / 2	1 /4	3/4
Nödställd person	5/7	/	2 / 5	/	1/3
Djurräddning	1/2	1/1	/	2/2	0/1
Stormskada	/	/1	/	/	0/0
Automatlarm ej brand	21/36	27/52	18/32	25/58	26/63
Förmodad brand/räddn	3/10	7/7	5/ 5	/2	3/5
Falsklarm	/	/	/ 3	/	0/0
IVPA	17/27	14/30	21/36	25/55	19/52
Hjälp till ambulans	3/5	5/11	8/ 12	6 /10	5/17

Under perioden 1/1 2011 – 31/12 2015 har räddningstjänsten utfört 873 uttryckningar av olika slag.

Brand i bostad kan delas in i flerbostadshus, radhus och fristående villa. Dessa händelser är relativt frekventa och sker mestadels i våra tätorter.

Resursbehovet är dock så stort att den strategiska beredskapen allvarligt ansträngs.

Vid brand i flerbostadshus och radhus där fler bostäder är allvarligt hotade är resurstillgången kritisk i initialskedet.

Händelser som har liten sannolikhet men medför stora konsekvenser för samhället, är så kallade allvarliga olyckor. Dessa allvarliga olyckor kräver oftast stora resurser från räddningstjänsten och av samverkande myndigheter, men även från företagsledning etc.

Exempel på händelser som har lägre sannolikhet men medför stora konsekvenser är skolbränder, industribränder, naturolyckor, olyckor med farliga ämnen och kommunikationsolyckor (tåg, buss, och flyg).

Sammanfattning av riskbedömning/riskanlys i fred

Kommunen har ett stort antal olika riskobjekt som exempelvis länsvägar med mycket hög trafikintensitet under stora delar av året. Genom delar av kommunen passerar järnväg med farliga godstransporter. Andra riskobjekt är anläggningar som hanterar gasol, bränsletransporter med bensin, olja och gasol inom tätorterna, hotell, restauranger, samlingslokaler, skolor, stora industrier med hög riskmiljö, vattentäcker, sjöar, stora skogsområden samt järnväg med många dressinåkande turister.

I kommunen finns flera byggnader/anläggningar som har så kallade långa inträngningsvägar. Vid brand innebär detta att arbete utförs i hög riskmiljö och därmed är särskilt personalkrävande för räddningstjänsten. Angreppstiden i dessa miljöer är, p.g.a. de långa inträngningsvägarna, betydligt längre än normalt och medför att en brand inte kan bekämpas effektivt förrän förstärkning från andra räddningsstyrkor anländer

Riskbild

Bengtstors kommunala verksamheter ska revidera respektive riskinventering i samband med behandling av handlingsprogram. Till räddningstjänsten överlämnas den inventering av olyckor som kan leda till räddningsinsatser. Kommunstyrelsen har utsett en riskhanteringsgrupp med representanter från respektive kommunal verksamhet. Deras sammanställning redovisades i det förebyggande handlingsprogrammet.

Kommunens RSA (risk- och sårbarhetsanalys) har identifierat följande riskfaktorer som kan leda till räddningsinsats:

- Godsolycka med lastbil/Tåg
- Järnvägsolycka
- Sabotage mot kanalsystem
- Översvämning
- Sabotage mot dricksvattenförsörjning
- Driftsavbrott i dricksvattenförsörjning
- Olyckshändelse på sjö/vattendrag
- Trafikolyckor i tätbebyggelse
- Trafikolyckor utanför tätort
- Utsläpp av svaveldioxid
- Utsläpp av gasol
- Utsläpp av ammoniak
- Annan allvarlig kemikaliehändelse
- Brand i bostadsbebyggelse
- Brand i vårdanläggning
- Brand i utbildningsanläggning
- Brand i kommunledningskontor
- Brand i industri
- Ovädersstörning

Verksamhetsmål

De nationella målen, som anges i LSO 1 kap. 1§ och 3§, är av riktningsgivande och övergripande karaktär som i sin tur ska brytas ner, konkretiseras och förtydligas till lokalt anpassade verksamhetsmål. Även bör det anges hur räddningsinsatser kan genomföras på ett effektivt sätt. Verksamhetsmålet ska uttryckas i form av säkerhetsmål och prestationsmål. (prop. 2002/03:119 s. 42-44)

Övergripande mål

Räddningstjänsten har brutit ner de nationella målen till övergripande mål. De övergripande målen anger inriktningen för enhetens ledning, stab och dess verksamhetsplanering. De övergripande målen är:

- Den enskildes kunskaper om brandskydd ska öka.
- Den enskildes förmåga att agera vid olycka ska öka.
- Den enskildes väntetid vid olycka ska minska.
- Den enskildes omfattning av skada ska minska.

Säkerhetsmål och prestationsmål

Utifrån den presenterade riskbilden, tillfredställande skydd mot olyckor och effektivitet har de övergripande målen ytterligare brutits ner till säkerhetsmål och prestationsmål. Säkerhetsmålen formuleras till prestationsmål eller konkreta uppdrag för enheten att arbeta med för att uppnå t.ex. minskade olycksrisker, färre dödsfall eller mindre skador. Prestationsmål innebär det resultat som ska uppnås för att tillgodose de övergripande målen.

Förhindra olyckor samt vidta skadebegränsande åtgärder innan olyckan inträffar. Den enskildes kunskaper om olyckor skall öka.

Säkerhetsmål	Prestationsmål
Trafikolyckor ska minska med 10% under mandat-period. Brand ej i byggnad ska minska med 10% under mandatperiod. Felaktiga automatlarm ska minska med 10% under mandatperiod. Brand i byggnad ska minska med 10% under mandat-period. Tillfredställande tekniskt brandskydd ska uppnå 75 % under mandatperiod. Tillfredställande SBA ska uppnå 75% under mandatperiod.	Hemsidan kompletteras fortlöpande med värdefull information för att öka den enskildes delaktighet i skydd mot olyckor. Brandskyddsdag för allmänheten var annat år. Kontinuerlig info i lokalpress/sociala media. Tillsyn enligt LSO, årliga planer Tillsyn enligt LBE, årliga planer

Förbereda/Genomföra insatser.

Den enskildes förmåga att agera vid olycka skall öka.

Säkerhetsmål	Prestationsmål
Fungerande brandvarnare i bostad ska vara 100% under mandatperioden. Kompetensen hos räddningspersonal.	Räddningstjänsten ska genom utbildning och information stödja medborgare, företag, organisationer och förvaltningar så att de kan ta ansvar för sitt arbete med skydd mot olyckor. Räddningstjänsten skall kraftfullt understödja övriga kommunala verksamheter med brandutbildning genom den utbildningsplan som framtas årligen. Genomföra minst 600 hembesök till 2018. Vid en räddningsinsats ska den, (för organisationen kända), mest miljövänliga metoden tillämpas. Berörd myndighet skall underrättas vid miljöolycka samt ansvarig nämnd för miljö- och hälsoskyddsfrågor. Restvärdesräddning skall alltid påbörjas vid behov.

	<p>Ett övnings-/utbildningsprogram skall årligen upprättas, omfattningen skall uppgå till ca 48 timmar.</p> <p>All personal skall inom två år genomgått MSB:s grundutbildning.</p>
--	--

Den enskildes väntetid vid olycka skall minska.

Säkerhetsmål	Prestationsmål
<p>Vid normal beredskap ska styrkorna nå 75% av insatserna inom 15 minuter. 90% inom 20 minuter och 100% inom 40 minuter till 2018.</p> <p>Anspänningstiden 7 minuter ska uppnås till 100% till 2018.</p> <p>Vid samtliga av insatserna ska de olycksdrabbade vara omhändertagna/klara för transport inom 60 minuter från ankomst.</p>	<p>Se över möjligheten med mindre enheter, sk. första insatspersoner</p> <p>Samtliga fordon skall godkännas vid årlig besiktning.</p> <p>100% av anmälningar om brister på fordon ska åtgärdas inom två veckor.</p> <p>Samtliga insatsrapporter ska kvalitetsäkras.</p>

Åtgärder efter räddningsinsatser. Den enskildes omfattning av skada ska minska.

Säkerhetsmål	Prestationsmål
<p>Brand i byggnad ska minska med 10% till 2018.</p> <p>Tillfredställande tekniskt brandskydd ska uppnå 75% till 2018.</p> <p>Tillfredställande SBA(Systematiskt brandskyddsarbete) ska uppnå 75% till 2018.</p>	<p>Insatsrapport skall upprättas för varje händelse.</p> <p>Olycksundersökning skall utföras efter varje händelse, vid behov skall fördjupad olycksundersökning ske</p> <p>Befälsorganisationen skall utvärdera varje händelse</p> <p>Ägare och innehavare skall informeras om deras ansvar i samband med och efter en insats.</p> <p>Information om soteld och brand i eldstad ska lämnas till kommunens sotarmästare.</p> <p>Genomföra minst 145 tillsyner enligt 2 kap 2§ till 2018.</p> <p>Genomföra minst 15 tematillsyner enligt 2 kap. 2§ till 2018.</p> <p>Genomföra minst 4 tillsyner enligt 2 kap 4§ till 2018.</p>

Egen kontroll

Kommunen skall genom egenkontroll följa upp och utvärdera den egna verksamheten. Förslag till verksamhetsplan utarbetas årligen och behandlas i samband med verksamhetsuppföljning vid halvår samt årets slut.

Uppföljningen avseende tillsynsplan, prognoser, avvikelser samt resultat för enheten redovisas i månadsrapport, tertialrapport och årsbokslut och sammanställs av områdesansvarig. Organisationens enheter arbetar med intern egenkontroll och uppföljning för att säkerställa att verksamheten uppfyller de mål och verksamhetsuppgifter som är planerade. Resultatuppföljning sker i vårt verksamhetssystem för ekonomisk redovisning och i Daedalos.

Brandvattenförsörjning

Vattenreservoarer och brandposter

Inom tätorterna Bengtsfors, Billingsfors, Dals Långed och Bäcke-fors finns brandposter anslutna till kommunens distributionsnät för vatten.

Brandpostsystemet ska vara utfört i enlighet med Svenska Vatten och Avloppsföreningens anvisningar. Vid projektering av brandpostnät samt förändring av gamla, ska samråd ske med räddningstjänsten. Dessutom ska det finnas förberedda uppställningsplatser för räddningstjänstens pumpar på de platser som räddningstjänsten anvisar.

Tekniska enheten ansvarar för underhåll och reparationer av brandpostnätet samt utmärkning av brandposter och att aktuella kartor finns över ledningsnätet. Tekniska enheten ansvarar för att räddningstjänsten har aktuella kartor som anger brandposternas och uppställningsplatsernas geografiska läge. Vid eventuella avstängningar av brandposter skall räddningstjänstens synpunkter inhämtas och beaktas. Alternativsystemet med utglesning av brandposter används inom delar av kommunen med små risker för omfattande bränder med spridningsrisk. För detta ska det finnas minst ett tankfordon med minsta kapacitet om 10 m³. Tankfordonet ska kunna nå den landbaserade delen av kommunen inom godtagbar tid.

Tekniska enheten svarar även för iordningställande av uppställningsplatser för räddningstjänstens pumpar och iläggningsplatser för räddningstjänstens båtar enligt räddningstjänstens anvisningar. Detsamma gäller eventuella kommande behov av branddammar.

Organisation

Räddningschef

Räddningschef ansvarar för att räddningstjänsten är ändamålsenligt ordnad så att räddningsinsatserna kan genomföras inom godtagbar tid och på ett effektivt sätt. Räddningschefen är räddningsledare men kan utse behörig personal som verkar som räddningsledare vid räddningsinsatser i kommunen.

Beredskapsstyrkor och dess hantering vid pågående insatser.

Enligt räddningsindex/plan skall "stort larm" nyttjas, vilket innebär fri inryckning av vår beredskapspersonal. För att säkerhetsställa beredskapen arbetar RCB och Styrkeledare som är i tjänst för att återskapa beredskap vid pågående längre insatser så snabbt som möjligt. Detta sker via inringning av ledig personal, beredskapen avses att vara återskapad inom 90 min. Vid skogs och gräsbränder eller utvändigt släckning som är varaktig, kan personal vid räddningsstyrkan i Bäcke-fors samt räddningstjänsten i Dals Långed användas för att frigöra deltidspersonal för att återskapa beredskapen i Bengtsfors.

Räddningstjänsten har även avtal med Dals Ed och Årjäng om ömsesidig samverkan beträffande räddningstjänstuppdrag i varandras insatsområden, räddningstjänstavtal med våra närmaste grankommuner samt samtliga kommuner och förbund i Västra Götaland. Med Haldens räddningstjänst finns även avtal om samverkan via Dals Ed. Avtalen är ömsesidiga och syftar till att höja effektiviteten samt förenkla begäran om räddningshjälp inom varandras kommuner.

Räddningsstyrkor finns på följande orter med nedan angivna storlek och anspänningstid vid normalt beredskapsläge.

Ort	Styrka	Anspänningstid
Bengtsfors	1 IL + 1 SL + 6 BmD	7 min.
Bäckefors	1 SL + 2 BmD	7 min.
Dals Långed(Rv)	1 Fip	5 min.

Förklaring:

IL = Insatsledare

Fip = Första insats person

SL = Styrkeledare

BmD= Brandman deltid

Avstegsbeskrivning: Vid situation såsom sjukdom, hjälp till annan kommun eller annan brist på personal så gäller en lägsta nivå vid Bengtsfors 1+5, vid Bäckefors 1+1 alternativt 3 BmD.

Beredskapsförmågan vid Bäckefors medför svårigheter att hålla rätt bemanning och kompetens(SL). Därför införs differentierad styrka. Lägst bemanning under dygnet i området Bäckefors är 2 Bmd eller 1 SL + 1 Bmd.

Ledningsorganisation vid räddningsinsats

Ledningsfunktion	Anspänningstid	Inställelseplats
Styrkeledare	1,5 min – 5 min	Räddningsstation
Insatsledare	1,5 min.	Ledningsfordon
Räddningschef eller Räddningschef i beredskap	1,5 - 60 min	Ledningsfordon / ledningscentral

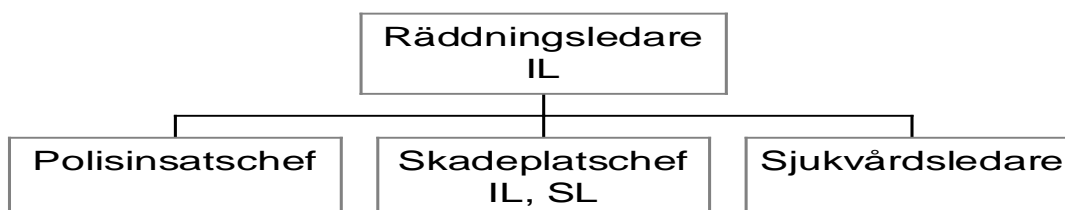
Räddningschefen ska vara anträffbar via kommunikationsmedel av typ mobiltelefon eller radio inom 1,5 minuter och vara på olycksplatsen eller på lämplig stabsplats inom 60 minuter.

När en räddningsinsats blir omfattande och beredskapen inte kan hållas enligt fastställda tider och med angivna räddningsstyrkor, tar räddningschef eller delegat över den normativa och strategiska ledningen.

Räddningschefen eller dennes delegat kan göra undantag avseende anspänningstiden för styrkor som deltar i övningsverksamhet som kräver samövning med flera styrkor samtidigt.

Räddningsledare skall dokumentera beslut med anledning av myndighetsåtgärder, ingrepp i annans rätt, tjänsteplikt, avslut av räddningsinsats samt överlämning av behov av efterföljande åtgärder enligt framtagna instruktion till fastighetsägare.

Vid större olyckor upprättas en ledningsfunktion på direktiv av räddningschef eller befälsberedskapen enl. nedanstående skiss.



Brandbefäl för stabsarbete larmas i första hand inom den egna organisationens befälskår.

Vid större händelse skall ledningsfunktionen förstärkas med stabsresurser från närliggande räddningstjänster enligt avtal samt experter vid behov (t ex Försvarmakten).

Kompetenskrav på räddningsstyrkors personal

Nedan redovisas den kompetens som räddningschef samt övrigt befäl och insatspersonal har både i fred och under höjd beredskap:

Befattning	Kompetenskrav	Anmärkning
Räddningschef	Räddningsledare A, B. Tillsyn A och B samt kunskap i förvaltning. Alternativt erhållit Brandmästarexamen samt genomgått Räddningsverkets utbildning i förvaltnings kunskap samt förebyggande åtgärder mot brand för brandmästare.	Tjänstgör som Räddningsledare
Stf Räddningschef	Enligt ovan	Enligt ovan
Ansvar Räddning	Enligt ovan dock ej förvaltning	Enligt ovan
Ansvar Utbildning	Enligt ovan dock ej förvaltning	Enligt ovan
Ansvar Drift	Enligt ovan dock ej förvaltning	Enligt ovan
Räddningschef i beredskap (RCB)	Räddningsledare B eller motsvarande samt lägst Tillsyn A eller motsvarande men bör ha tillsyn B	Enligt ovan
Insatsledare	Räddningsledare A/B. Tillsyn A. Alternativt motsvarande Äldre utb. Enl. SRV.	Tjänstgör som Räddningsledare / Insatsledare vid normativa insatser. Upptill 2 stations larm.
Styrkeledare	Räddningsledare A.	Leder egen grupp.
Brandman deltid	Utbildning i räddningsinsats eller motsvarande	

Anm. 1 Insatsledare kan under tidsbegränsad period ersättas av annan person med lägre kompetens men med längre tids yrkeserfarenhet i kompensation.

Anm. 2 Styrkeledare deltid kan under viss tid i mindre omfattning bemannas av brandman deltid dock med längre tids yrkeserfarenhet i kompensation.

Anm. 3 Brandman deltid kan under en begränsad period och i begränsad omfattning ha lägst kompetenskravet preparandkurs.

Räddningsstyrkors förmåga

Nedan redovisas vad räddningsstyrkorna skall klara av per enhet respektive i samverkan med annan station.

Typ av händelse	Bengtsfors 1 + 6	Bäckefors 1 + 3
Samtidig utvändig släckning och invändig insats med rökdykning i bostadsbebyggelse	X	S

Livräddningsinsats med rökdykning mot bostadsbebyggelse	X	X + S tvåstationslarm
Livräddande insats med rökdykning i okomplicerade utrymmen	X	X
Invändig släckning i industribyggnad, "normal riskmiljö"	X	X + S tvåstationslarm
Invändig släckning i industribyggnad, "hög riskmiljö"	S	S
Samtidig utvändig livräddning och invändig släckning	X	S
Begränsning och släckning av mindre bränder i skog och mark	X	X
Bränder i brännbara vätskor ca 300 m2	X	S tvåstationslarm
Kemdykarinsats av större omfattning	S	S
Losstagnning av fastklämd vid bl a trafikolyckor, Järnvägs- händelser	X	X+S tvåstationslarm
Första omhändertagande av människor	X	X
Ytvattenlivräddning med båt	X	X
Ytvattenlivräddning med båt samt räddningsbräda och ytbärningsdräkt	X	X
Oljeskadebekämpning på vatten	X	S
Terrängtransport av flera skadade samt i svårforcerad terräng	X	S
Terrängtransport av enstaka skadade till farbar väg	X	X
Djurlivräddning	X	X + S tvåstationslarm
Vattentransport	X	S
Sjötransport	X	X
Länspumpning av enstaka fastighet	X	X
Ledning och samordning av större räddningsinsats	S	S
Kemdykarinsats av mindre omfattning	X	S

X=Insats kan ske med personal från respektive station

S=Insats kan ske i samverkan med annan räddningsstyrka

Tvåstationslarm= vid vissa händelser larmas direkt två stationer, insatstid 10-20 minuter.

I samverkan med andra enheter från andra kommuner skall följande insatser kunna utföras:

- Samtidig invändig livräddnings- och släckinsats på skadeplats med lång inträngningsväg för rökdykare kombinerat med utvändig livräddning och släckning. Insatserna ska kunna genomföras i förekommande bebyggelse såsom sjukhus, vårdhem, skolor, hotell, mm.
- Större skogsbränder.
- Större trafikolycka.
- Större kemolycka.

- Större järnvägsolycka.
- Större fartygsolycka.
- Flera samtidiga små olyckshändelser.

Materiella resurser

Arbetsledning och administration är placerad på brandstationen i Bengtsfors och sköter driften av två deltidstationer och ett räddningsvärn. Stationerna är placerade i Bengtsfors, Bäckefors och Dals Långed. Kommunen har materiella resurser för att klara insatser, enligt uppställning på sidan 26, under minst 60 minuter. Därefter fås förstärkning från övriga Dalslandskommuner om behov finns. Avtal finns även med övriga VG- kommuner där rutiner finns, som beskriver vad som ingår i en specifik funktion, om begäran om hjälp ställs till annan kommunal räddningstjänst. Vid allvarliga kemikalieolyckor finns större förstärkningsresurser vid Skövde, Stenungsund samt Karlstads räddningstjänster eller från vissa kemindustrier. Det är dock alltid den tillfrågade räddningstjänsten som avgör om resursen kan skickas. Under mandatperioden planeras byte av insatsledarfordon, fordon för sjukvårdsuppdrag, höjdfordon samt översyn av terrängfordon.

Övningar

För att behålla och öka kompetensen hos kommunens räddningspersonal skall regelbundna övningar genomföras. Ett övnings-/utbildnings program skall årligen upprättas för såväl heltidspersonal som deltidspersonal. Omfattningen skall uppgå till ca 48 timmar. Medverkan av befäl vid räddningsverkets skolor räknas som övad tid. Det går att omvandla utbildningen räddningsinsats vid MSB:s skolor till två övningar i vårt eget övningsprogram(AFS-krav rökdykning). Behovet av vår medverkan vid övningar med kemikaliehändelser inom Munksjö paper AB och Rexcell, Skåpafors skall prioriteras och följas upp.

Insatstider

Med insatstid menas den tid från alarmering av insatsstyrkan till dess att räddningsarbetet kan påbörjas, d.v.s. summan av anspänningstid, körtid och angreppstid. Dessa förutsättningar ska vägas in i kommunens planläggningsarbete samt planering av framtida bebyggelse. Enligt plan och bygglagen ska kommunen även bevaka att bebyggelse och bebyggelsemiljön utformas med hänsyn till behovet av skydd mot dels uppkomst och spridning av brand samt mot trafikolyckor och andra olyckshändelser. (SFS 1987:10 kap 2 § 4.). Tillträdeskraven som räddningstjänsten kan ställa, för att minimera angreppstiden, måste följas för att inte påverka räddningstjänstens organisation.

Insatstider till kommunens olika delar

Vid uppförande av byggnader kan särskilda krav på brandskyddsåtgärder krävas beroende på räddningstjänstens bemanning och placering. Detta skall därför framgå i brandskyddsdocumentation för fastigheten.

Insatstiden skall vara godtagbar utifrån riskbild och framgå i beskrivningen av bebyggelsens karaktär nedan. För enstaka enskilt belägna riskobjekt där

konsekvenserna av en olycka inte innebär direkt hot mot ett stort antal människor, godtas en insatstid på 30 - 60-minuter. Bebyggelsens karaktär utgör en väsentlig grund vid val av ambitionsnivå för insatstider. Medelresponstiden till boende i Bengtsfors kommun är ca.16 minuter. (Källa: MSB, årsuppföljning).

Många objekt inom kommunen har en komplicerad byggnads- och verksamhetsstruktur vilket innebär att en längre angreppstid råder än den schablonmässiga tiden 1 minut. Detta gäller bl. a. vid fd. Lear-fabriken, Bengtsfors, Rexcell Skåpaforsverken, Skåpafors, Munksjö Paper AB, Billingsfors, Rexcell Långedsverken och J D Stenqvist, Dals Långed samt Dalslands Sjukhus, Bäckefors, Peterson Packaging AB, Bäckefors, Bäcke Emballage AB, Bäckefors.

Bebyggelsens karaktär

Grupp I - Bengtsfors centrumbebyggelse, Billingsfors enstaka objekt (insatstid normalt 10-15 minuter, i övrigt ca 20 minuter)

- Koncentrerad centrumbebyggelse eller slutna kvartersbebyggelse med bostäder, butiker varuhus, kontor och samlingslokaler.
- Särskild brandfarlig bebyggelse.
- Större vårdanläggning, elevhem, hotell eller anläggning med personalkrävande utrymning.
- Industriområde eller industrier med speciellt farlig verksamhet.
- Bostadsbebyggelse flerfamiljsfastigheter eller bostadsområde där speciella räddningsvägar finns ordnade.
- Större samlingslokal.

Grupp II – Billingsfors, Bäckefors, Dals Långed (insatstid normalt ca 20-30 minuter)

- Bostadsområde och flerfamiljshus i tre våningar och lägre (friliggande).
- Villa -, radhus -, kedjehus -, fritids -, eller grupphusbebyggelse.
- Större byar och gårdssamlingar.
- Enstaka större industrier, arbetsplatser.

Grupp III – enstaka bebyggelse enskilt beläget (insatstid normalt ca 30 - 60 minuter)

- Enstaka byggnader och gårdar
- Mindre byar

Avtal om samverkan

Kommunen har vid detta handlingsprogram antagande följande avtal om samverkan på området:

- Avtal med Årjäng om gemensam insats (tvåstationslarm) i Gustavsfors tätort samt insats av Årjäng nordost om Gustavsfors i Bengtsfors kommun.

- Avtal med NÄRF om första insats inom södra delen av Bengtsfors kommun och därtill gränsande delar av Färgelanda kommun samt Melleruds kommun.
- Säfles räddningskår svarar för första insatsen, genom räddningskåren i Svanskog, i nord-östra delen av Bengtsfors kommun.

Regionsamverkan Norra Dal/Värmland sydväst, som består av kommunerna Bengtsfors, Dals – Ed, Säffle, Åmål samt Årjäng.

Avtal med Dals-Ed, Säffle, Åmål och Årjängs kommuner om hjälp vid räddningsinsatser enligt § 7 lagen om skydd mot olyckor (SFS 2003:778).

Avtal med samtliga räddningstjänster i Västra Götaland om hjälp vid räddningstjänst.

Avtal med NU-sjukvården att biträda vid ambulanslarm, sjukvårdslarm (IVPA), terrängräddning samt bärhjälp.

Övriga avtal

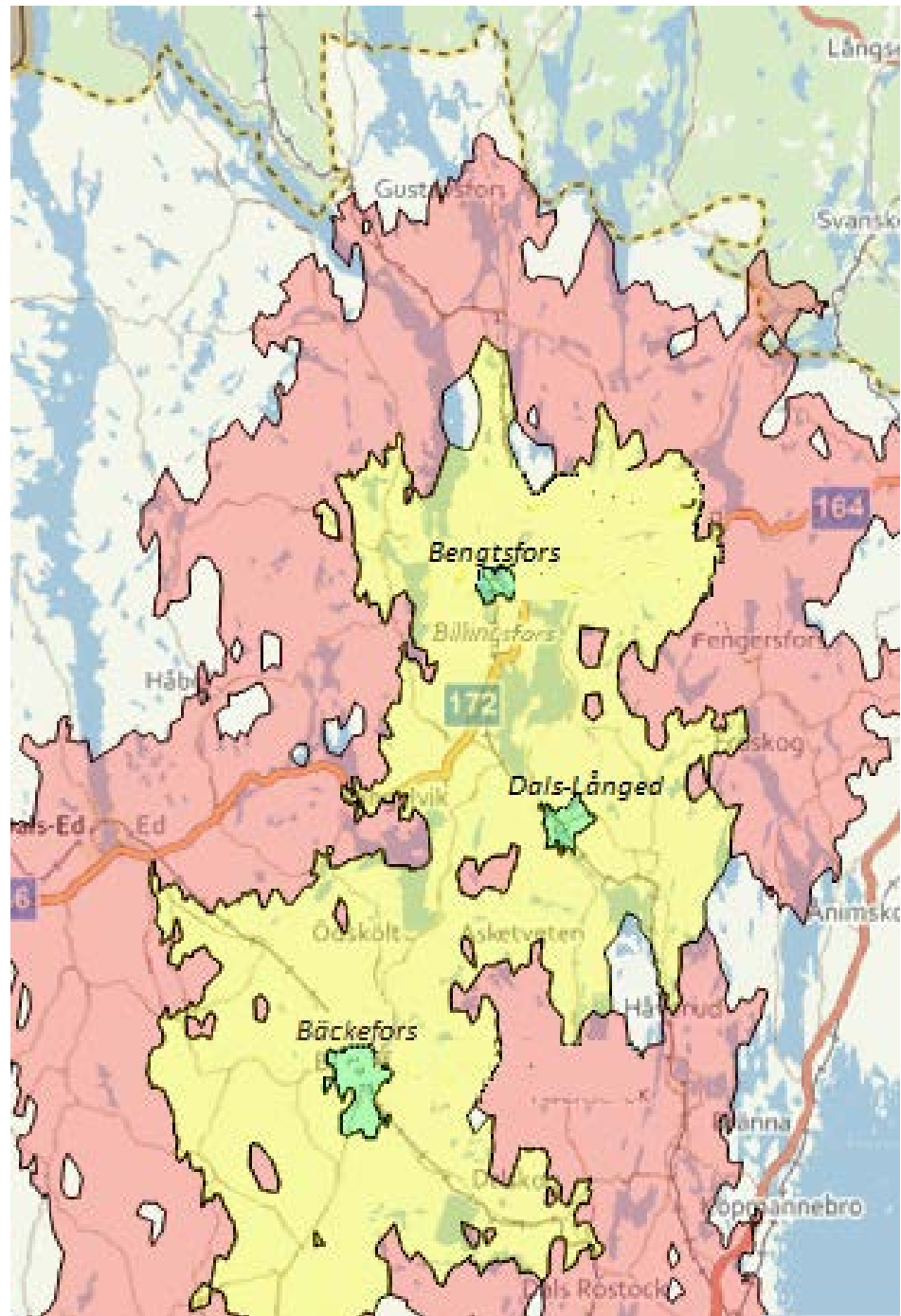
Försäkringsbranschens Restvärdesräddning
Räddningstjänsten svarar för restvärdesräddning i samband med räddningsinsats inom kommunen.

Vid räddningstjänst inom miljöområdet finns avtal med saneringsföretaget Entropi AB

MSB (Myndigheten för Samhällsskydd och Beredskap)
Bengtsfors räddningstjänst svarar för viss bemanning, underhåll och vid behov transport av material i ett av MSB utplacerat regionalt skogsbrandförråd.

Räddningstjänst under höjd beredskap
Planerad tid för anpassning till eventuell höjd beredskap har under senaste årtionden varit mer än 10 års anpassningstid. Dagens världsläge har förändrats drastiskt under de senaste två-tre åren och skapat andra förutsättningar för synen på såväl det militära försvaret som på det civila försvaret. Om planeringsförutsättningarna ändras under aktuell mandatperiod och påverkar vårt uppdrag så kommer adekvata åtgärder att genomföras efter politiska beslut.

Kommunkarta



(Insatstid = Anspänningstid + Framkörningstid + Uppstartstid)

- Grönt = 10min
- Gult = 20min
- Rött = 30min

Räddningstjänsten i Bengtsfors kommun når 95,95% av befolkningen inom 30min, övriga nås via samarbetsavtal med angränsande kommuner.